

کاربرد فتوشاپ در عکاسی دیجیتال



علی حیدری

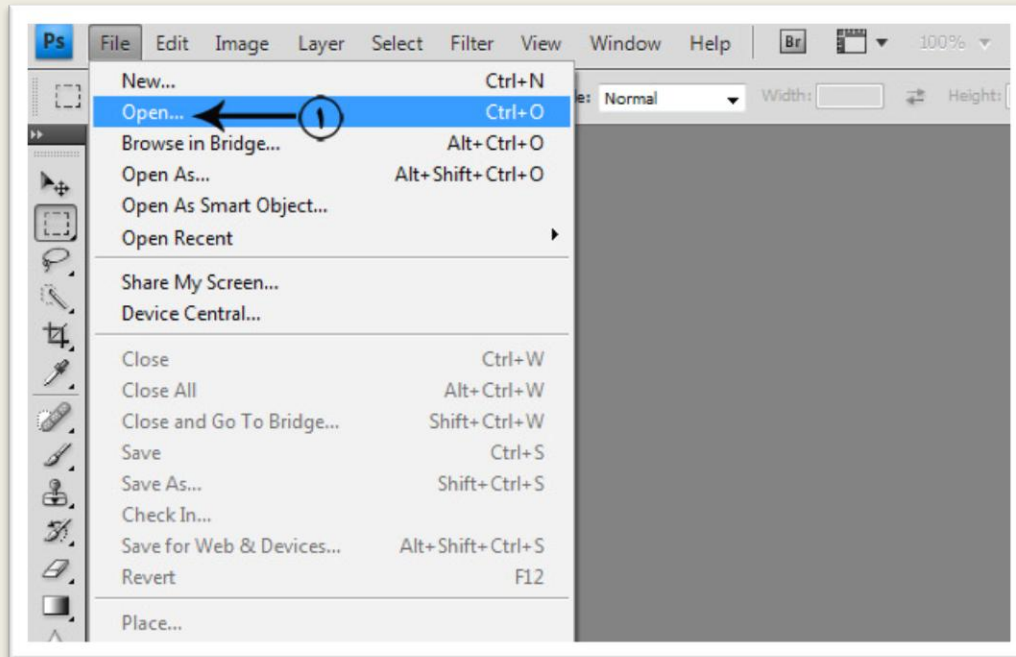
مقدمه

انقلاب دیجیتالی به شیوه های مختلفی بر همه حوزه ها تاثیر داشته است و بر اثر این تحول عظیم تغییرات مهم فراوانی را در زندگی روزمره خود شاهد بوده ایم . عکاسی نیز از اثرات این انقلاب دیجیتالی در امان نبوده است و به همین دلیل شاهد تحولات قابل توجهی در این زمینه بوده ایم .

امروزه تاریکخانه های دیجیتالی نوین ، بهشتی را در مقابل همه کسانی که به عکاسی خلاقانه علاقه مندند می گشاید . در واقع نرم افزار فتوشاپ این امکان را به شما می دهد تا عکسهایتان را با چنان قدرت و انعطاف پذیری بالایی Retouch (روتوش) کنید که حتی خیره ترین افراد در تاریکخانه های قدیمی و سنتی قادر به انجام آن نبوده و نیستند.

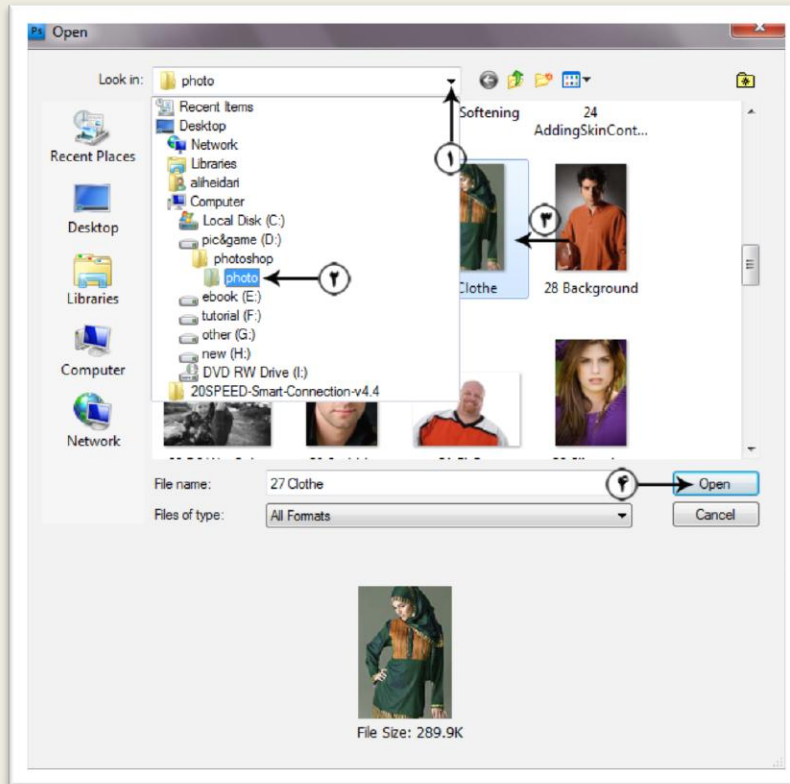
با استفاده از نرم افزار Adobe Photoshop و انتخاب روش های پیشرفته روتوش و اصلاح تصاویر درمی یابید که چگونه عکاسی خود را به صورت حرفه ای دنبال کنید.

از آن جایی که فتوشاپ یک نرم افزار ویرایش تصاویر می باشد ، اولین اقدام باز کردن آن در محیط برنامه می باشد. برای انجام این کار ابتدا نرم افزار فتوشاپ را اجرا کنید ، از منوی File گزینه Open را انتخاب کنید (قسمت ۱ تصویر)



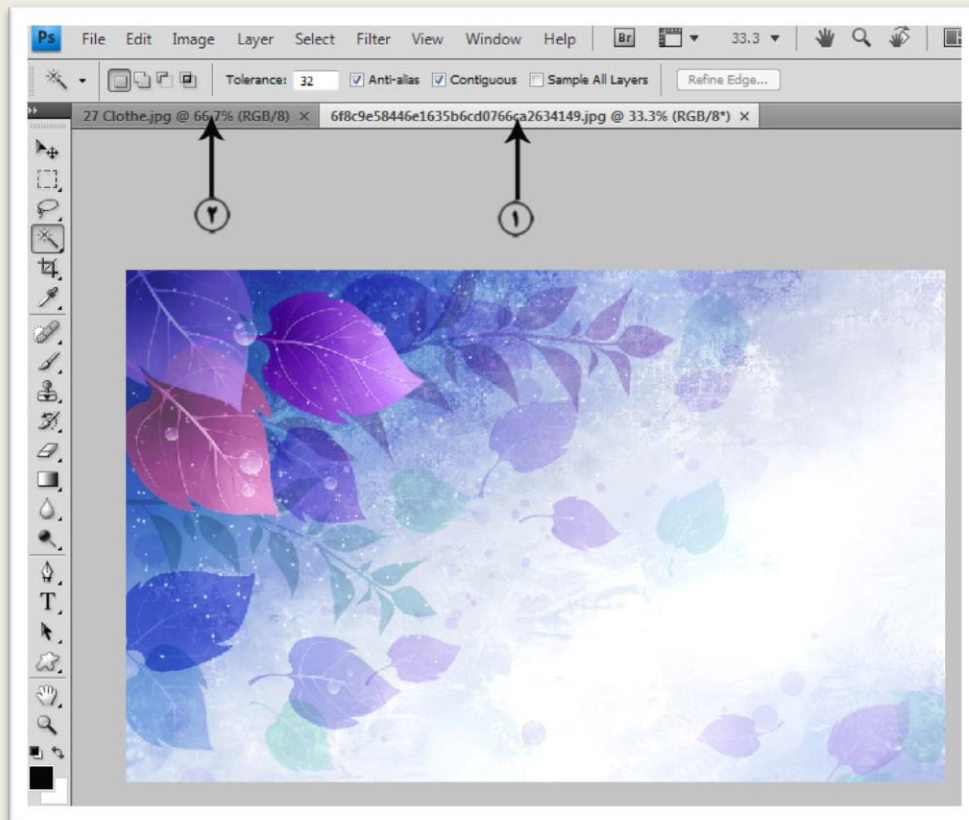
تصویر ۱

در کادر ظاهر شده با کلیک بر روی قسمت مشخص شده در قسمت ۱ منویی ظاهر می شود ، از منوی ظاهر شده پوشه ای که تصاویر مورد نظر شما در آن قرار دارد را انتخاب کنید (قسمت ۲) . بر روی تصویر مورد نظر خود کلیک کنید (قسمت ۳) ، بر روی دکمه Open کلیک کنید (قسمت ۴) تصویر مورد نظر شما در فتوشاپ باز خواهد شد.



تصویر ۲

یک تصویر مناسب دیگر در فتوشاپ باز کنید. همانطور که در تصویر مشاهده می کنید با کلیک بر روی قسمت ۲ می توانید به تصویر باز شده اول دسترسی پیدا کنید ، همچنین با کلیک بر روی قسمت ۱ می توانید به دومین تصویر دسترسی پیدا کنید.



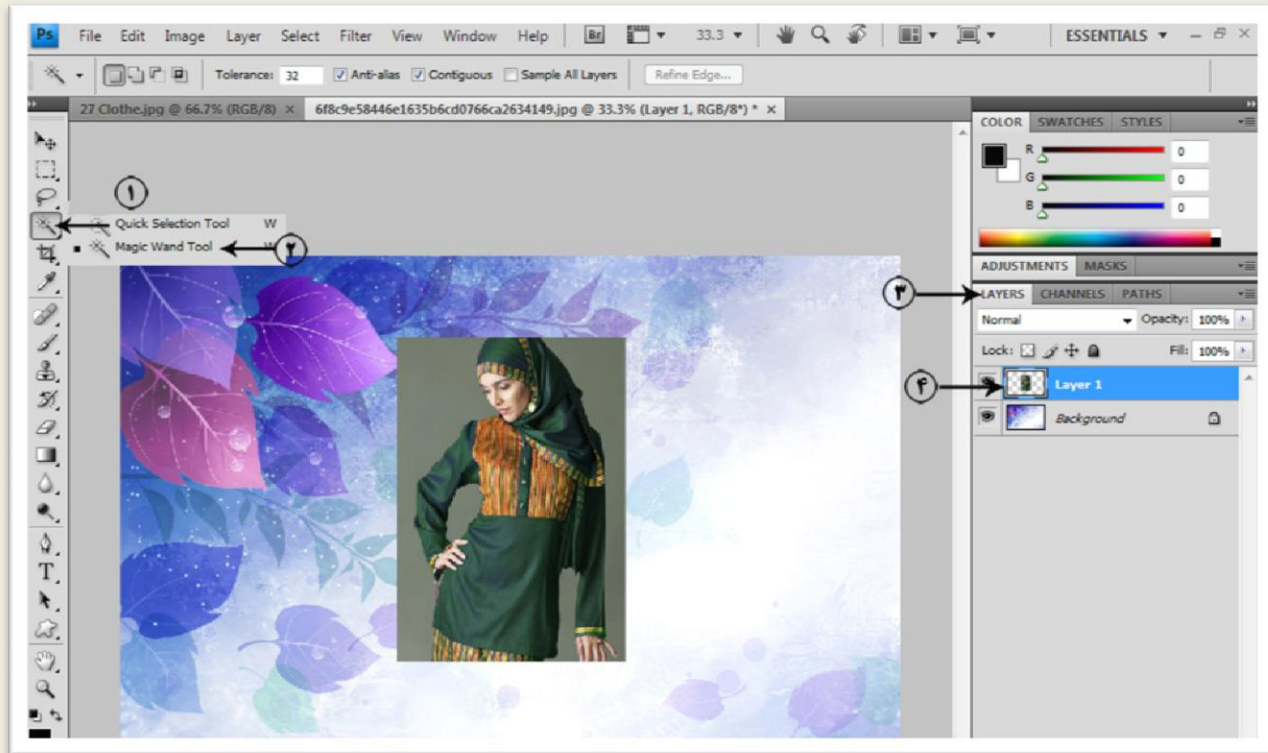
تصویر ۳

بر روی قسمت ۲ تصویر ۳ کلیک کنید تا مجددا تصویر اول فعال شود ، از منوی Select گزینه All را انتخاب کنید ، همانطور که مشاهده می کنید کل تصویر به انتخاب درمی آید. از منوی Edit گزینه Copy را انتخاب کنید .مجددا بر روی قسمت ۱ تصویر ۳ کلیک کنید تا تصویر دوم فعال شود ، از منوی Edit گزینه Paste را انتخاب کنید. همانطور که در تصویر ۴ مشاهده می کنید تصویر اول بر روی تصویر دوم قرار می گیرد.



تصویر ۴

حالا قصد داریم قسمت های زائد موجود در تصویر زن را حذف کنیم ، بر روی پالت LAYERS کلیک کنید (قسمت ۳ تصویر ۵) بر روی قسمت مشخص شده در قسمت ۴ تصویر ۵ کلیک کنید. در جعبه ابزار بر روی قسمت مشخص شده در قسمت ۱ تصویر ۵ کلیک کنید ، دکمه چپ ماوس را پایین نگاهدارید و کمی صبر کنید ، از منوی ظاهر شده ابزار Magic Wand را انتخاب کنید (قسمت ۲ تصویر ۵) .



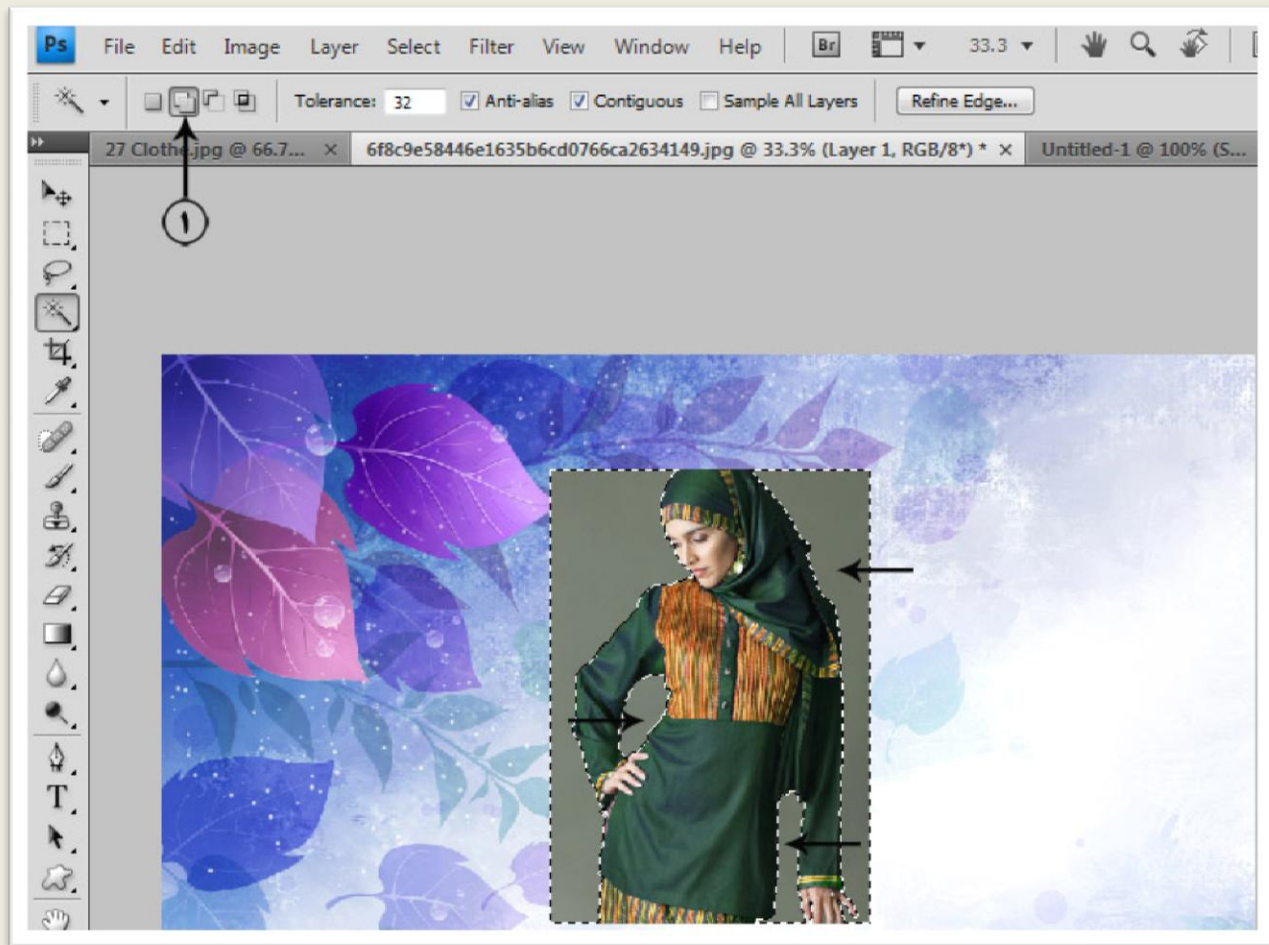
تصویر ۵

اشاره گر ماوس را داخل تصویر ببرید و در قسمت مشخص شده در قسمت ۱ تصویر ۶ کلیک کنید همانطور که مشاهده می کنید تمام قسمت هایی که هم رنگ قسمت کلیک شده هستند در تصویر به انتخاب درمیآیند و این کار تا جایی ادامه پیدا می کند تا به لبه ها برسد.



تصویر ۶

در نوار موارد اختیاری (Option Bar) بر روی آیکون مشخص شده در قسمت ۱ تصویر ۷ کلیک کنید ، انتخاب این گزینه سبب می شود تا بتوانید یک انتخاب جدید را به انتخاب قبلی اضافه کنید ، بر روی قسمت های مشخص شده در تصویر زن کلیک کنید تا همه قسمت ها به انتخاب در آیند.



تصویر ۷

از منوی Edit گزینه Clear را انتخاب کنید تا قسمت های انتخاب شده حذف شوند. البته این کار را می-توانید با زدن کلید Delete از روی صفحه کلید نیز انجام دهید. نتیجه به شکل تصویر ۸ خواهد بود.



تصویر ۸

از منوی **Select** گزینه **Deselect** را انتخاب کنید تا قسمت های انتخاب شده از حالت انتخاب خارج شوند ، البته این کار را می توانید با زدن کلیدهای **Ctrl+D** از روی صفحه کلید نیز انجام دهید.

از منوی **Edit** گزینه **Free Transform** را انتخاب کنید ، همانطور که مشاهده می کنید کادری با هشت مربع در اطراف آن ظاهر می شود(تصویر ۹).



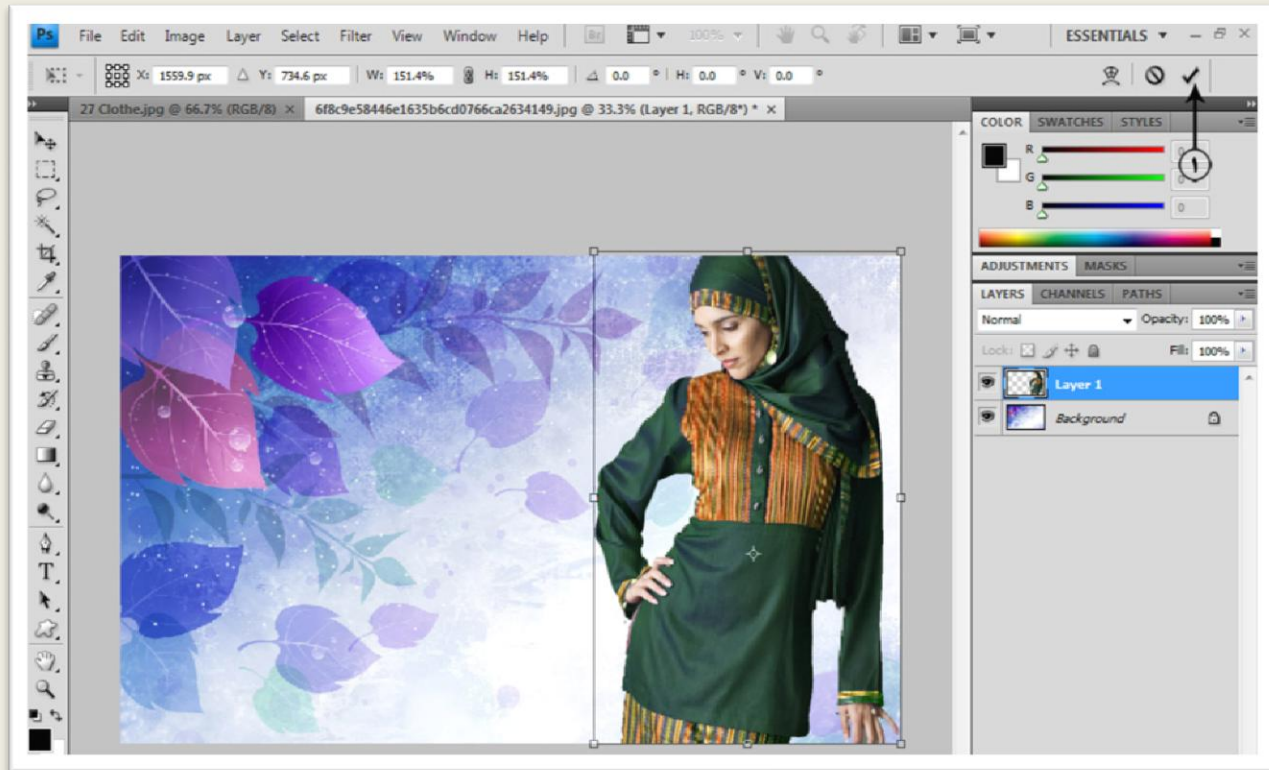
تصویر ۹

اشاره گر ماوس را بر روی مربع مشخص شده در قسمت ۱ تصویر ۹ قرار دهید (مربع بالا در گوشه سمت راست) دکمه Shift را پایین نگاهدارید و ماوس را به سمت بالا بکشید. همانطور که مشاهده می کنید ابعاد تصویر افزایش پیدا می کند هر کجا از نتیجه راضی بودید دکمه ماوس را رها کنید. مجدداً ماوس را داخل کادر ببرید دکمه ماوس را پایین نگاهدارید و تصویر زن را در جای مناسب قرار دهید (تصویر ۱۰).



تصویر ۱۰

این بار افزایش ابعاد را از طریق مربع بالا سمت چپ انجام دهید (قسمت ۱ تصویر ۱۰) ، نتیجه به شکل تصویر ۱۱ خواهد بود.



تصویر ۱۱

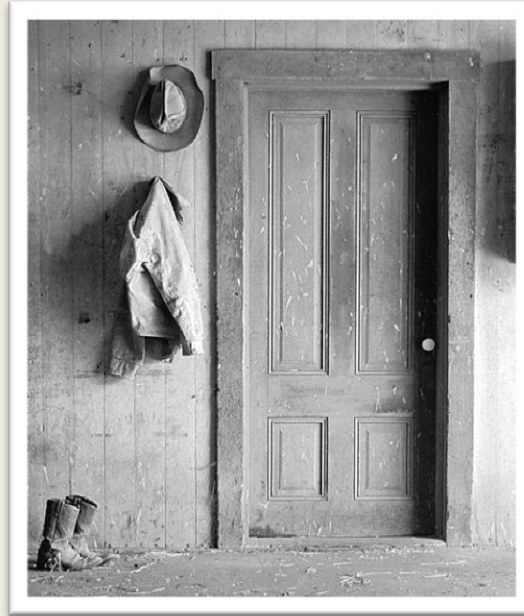
بر روی آیکون مشخص شده در قسمت ۱ تصویر ۱۱ کلیک کنید تا نتیجه کار تایید شود. نتیجه نهایی به شکل تصویر ۱۲ خواهد بود.



تصویر ۱۲

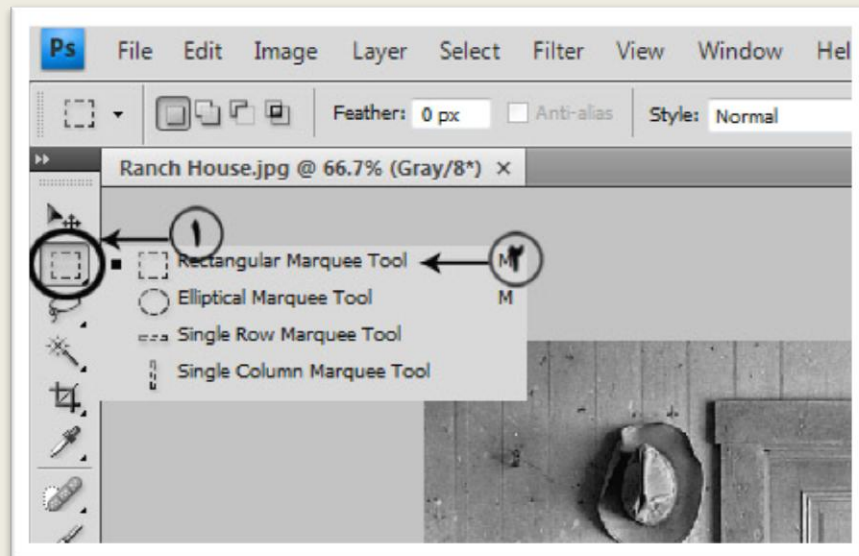
پروژه دوم

در این قسمت قصد داریم به کمک ابزارهای انتخاب تصویر زیر را رنگی کنیم ، ابتدا تصویر زیر را در فتوشاپ باز کنید :



تصویر ۱۳

از جعبه ابزار ابتدا بر روی ابزار مشخص شده در قسمت ۱ تصویر ۱۴ کلیک کنید دکمه ماوس را کمی پایین نگاهدارید ومنتظر بمانید تا ابزارهای موجود در این قسمت ظاهر شوند از منوی ظاهر شده ابزار Rectangular Marquee را انتخاب کنید (قسمت ۲ تصویر ۱۴). از این ابزار برای انتخاب های منظم به شکل مربع یا مستطیل استفاده می شود.

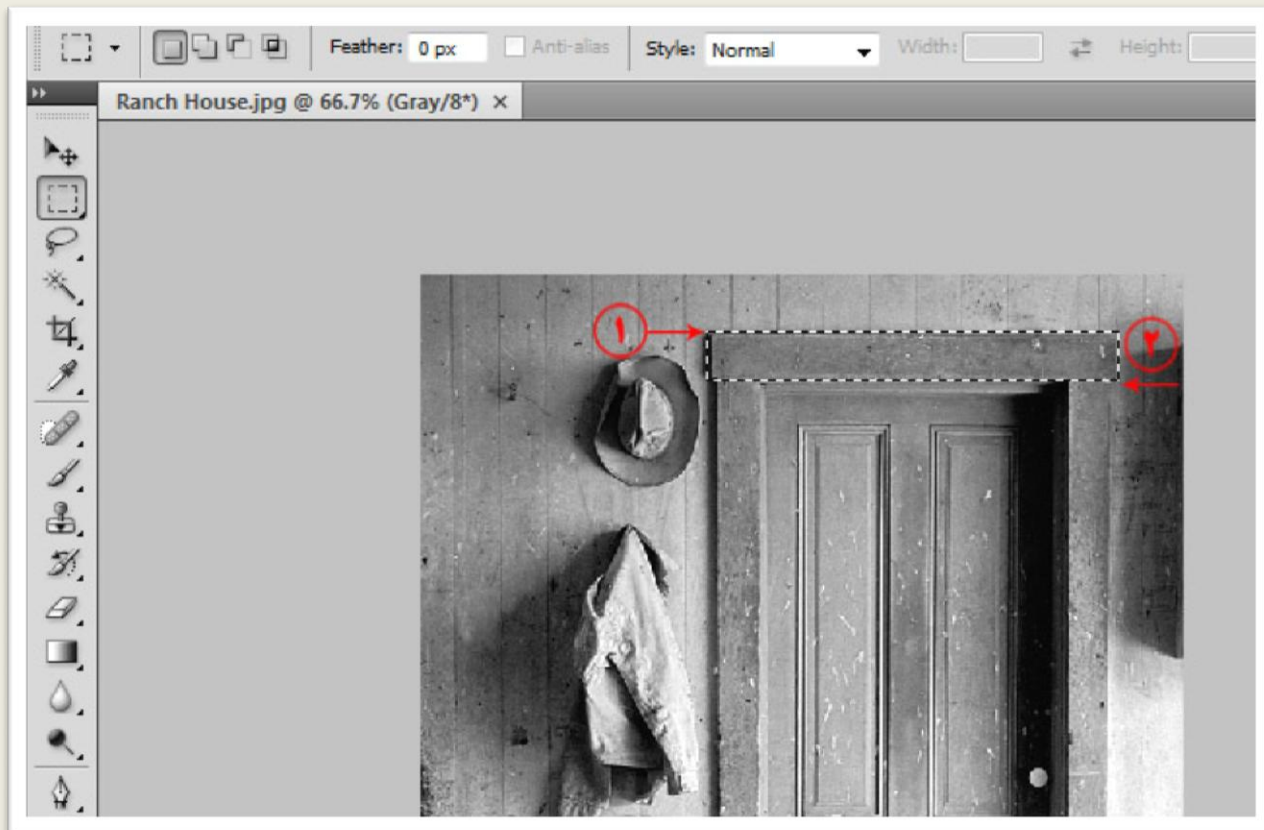


تصویر ۱۴

نکته...

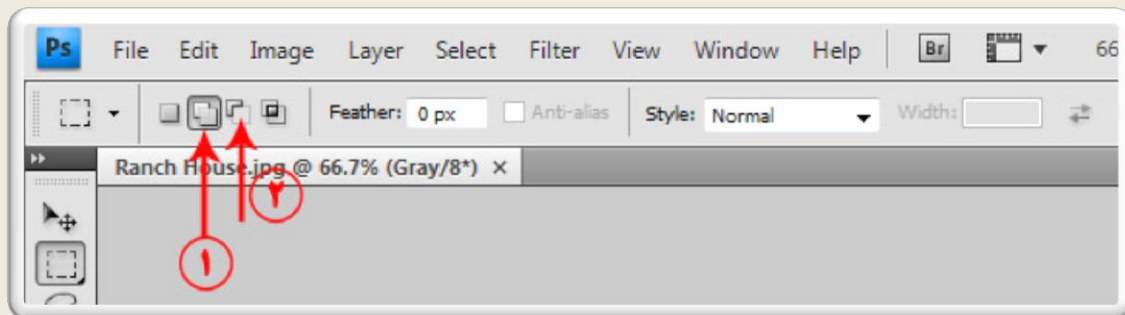
با استفاده از گزینه Zoom in واقع در منوی View می توانید بر روی تصویر بزرگنمایی کنید ، این کار سبب می شود که کارهایی که دقت بیشتری لازم دارند را راحت تر انجام دهید ، البته این کار را می توانید به کمک کلیدهای میانبر Ctrl++ نیز انجام دهید. برای کوچک نمایی می توانید از گزینه Zoom Out از همین منو استفاده کنید ، کلید میانبر این گزینه Ctrl+- می باشد . برای برگرداندن تصویر به اندازه اولیه نیز می توانید از گزینه Fit on screen از همین منو یا کلید میانبر Ctrl+0 (صفر) استفاده کنید.

ابتدا در نقطه ۱ تصویر ۱۵ کلیک کنید سپس دکمه ماوس را پایین نگاهداشته و ماوس را به سمت نقطه ۲ تصویر ۱۵ بکشید و دکمه ماوس را در همین نقطه رها کنید.



تصویر ۱۵

در نوار Option بر روی دکمه Add to Selection کلیک کنید (قسمت ۱ تصویر ۱۶) ، انتخاب این گزینه سبب می شود انتخاب های جدید به انتخاب قبلی افزوده شود. همچنین با انتخاب دکمه Subtract from Selection می توان انتخاب جدید را از انتخاب های قبلی کم کرد.



تصویر ۱۶

نکته...

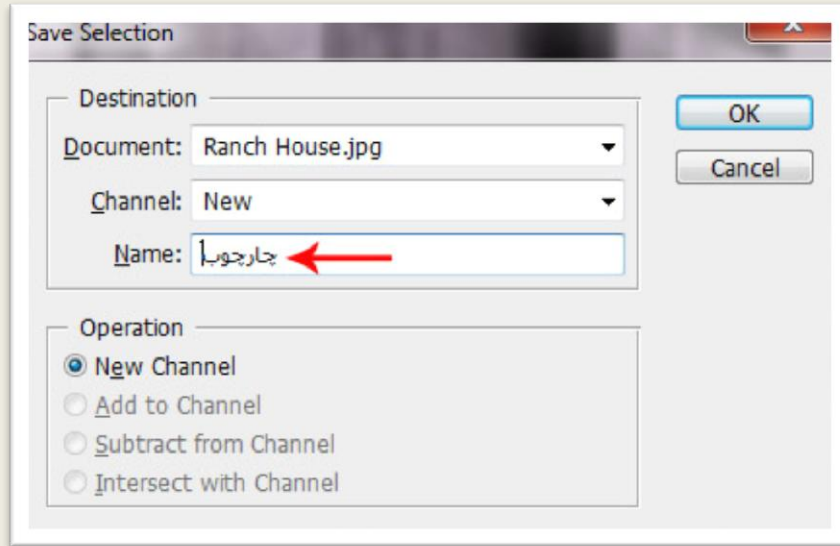
در هنگام استفاده از ابزارهای انتخاب با پایین نگاهداشتن کلید Shift می توانید محدوده انتخاب جدید را به محدوده انتخاب قبلی اضافه کنید ، برای کم کردن محدوده انتخابی نیز می توانید از کلید Alt استفاده کنید.

به همین ترتیب با اضافه کردن و کم کردن محدوده های انتخاب چارچوب در را مطابق تصویر ۱۷ به انتخاب درمی آوریم.



تصویر ۱۷

از منوی Select گزینه Save Selection را انتخاب کنید با استفاده از این گزینه می توانیم محدوده انتخاب شده را ذخیره کنیم. در کادر ظاهر شده نام مناسبی در قسمت Name تایپ کنید ، سپس بر روی دکمه Ok موجود در این کادر کلیک کنید.



تصویر ۱۸

با زدن کلید میانبر Ctrl+D محدوده انتخاب شده را از انتخاب خارج کنید. محدوده در را نیز به کمک ابزار Rectangular Marquee Tool انتخاب کنید (تصویر ۱۹).



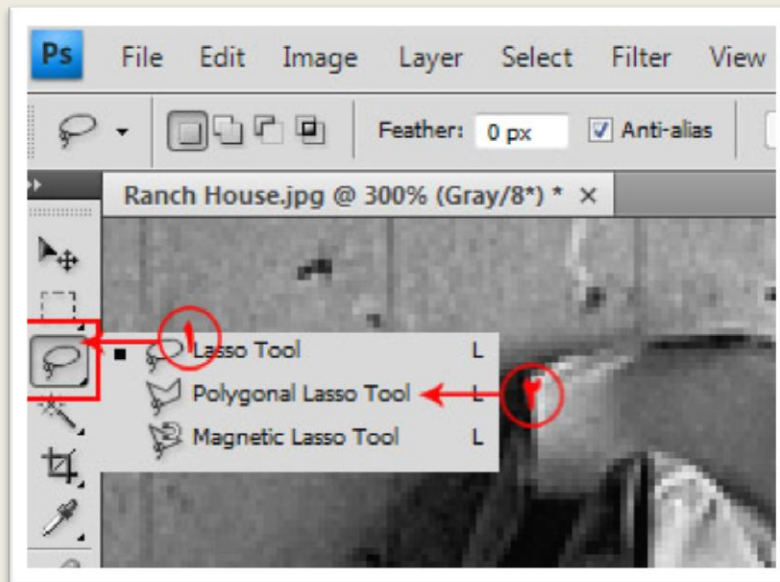
تصویر ۱۹

این محدوده را نیز با نام در ذخیره کنید. در این قسمت قصد داریم کلاه را نیز به انتخاب در آورم برای انجام این کار ابتدا به کمک کلیدهای **Ctrl++** بر روی تصویر بزرگنمایی انجام دهید ، این بار را چند بار نیز می توانید تکرار کنید.

نکته...

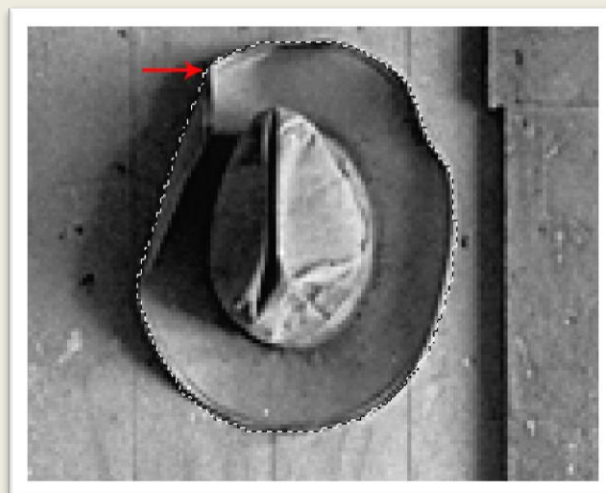
هنگامی که بر روی تصویر بزرگنمایی انجام می دهید با پایین نگاهداشتن کلید **Space** در حال استفاده از هر ابزاری که باشید موقتا ابزار فعلی تبدیل به ابزار **Hand** می شود ، ماوس را داخل تصویر ببرید و به کمک ماوس تصویر را جابه جا کنید تا محل مورد نظرتان در تصویر را ببینید.

ابتدا دکمه ماوس را بر روی ابزار مشخص شده در قسمت ۱ تصویر ۲۰ قرار دهید دکمه ماوس را پایین نگاهداشته و کمی صبر کنید از منوی ظاهر شده گزینه Polygonal Lasso Tool را انتخاب کنید (قسمت ۲ تصویر ۲۰).



تصویر ۲۰

ماوس را داخل تصویر ببرید در یک نقطه دلخواه از قسمت بیرونی کلاه کلیک کنید به همین ترتیب در نقاط نزدیک به هم دور تا دور کلاه کلیک کنید و آنقدر این کار را انجام دهید تا به نقطه شروع باز گردید.



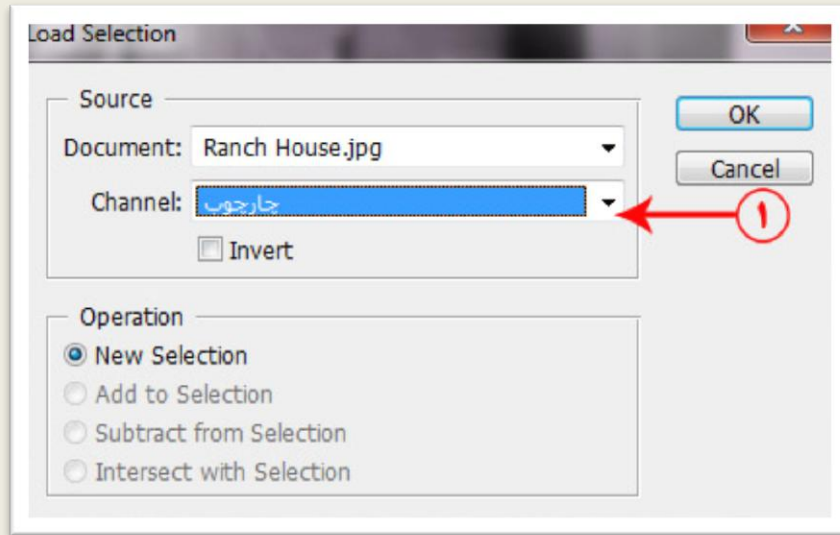
تصویر ۲۱

محدوده انتخاب شده را با نام کلاه ذخیره کنید ، با زدن کلیدهای Ctrl+D محدوده انتخاب شده را از انتخاب خارج کنید. به کمک همین ابزار کت را نیز انتخاب کنید و با نام کت محدوده انتخاب شده را ذخیره کنید. به همین ترتیب پوتین ها را انتخاب و با نام پوتین محدوده انتخاب شده را ذخیره کنید. به همین ترتیب کف اتاق را نیز انتخاب کنید و با نام کف اتاق محدوده انتخاب شده را ذخیره کنید.



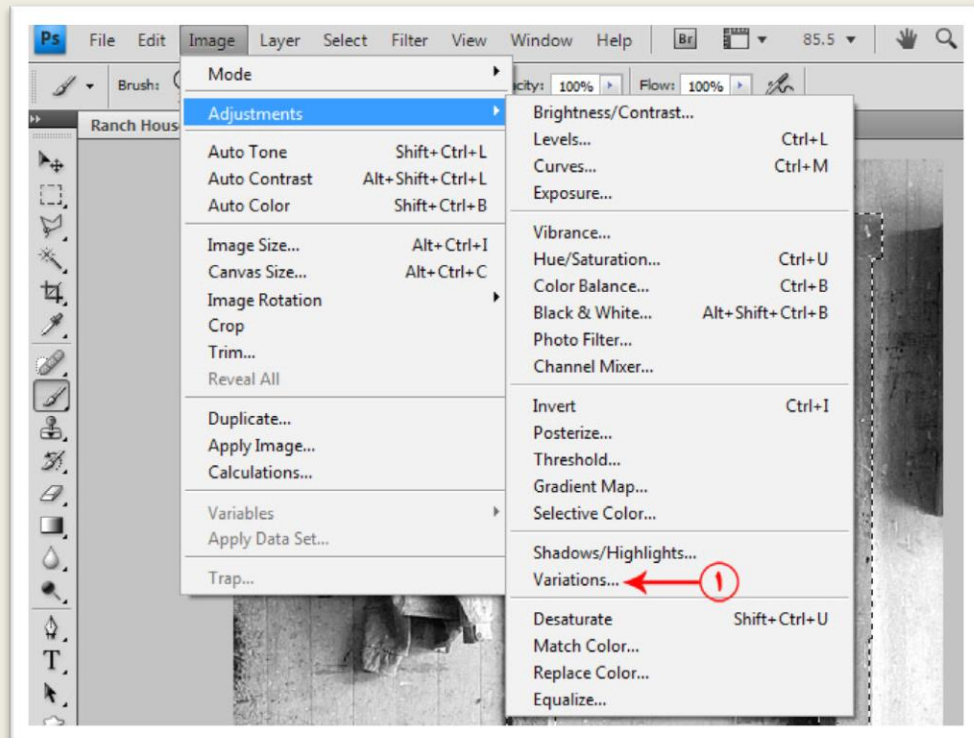
تصویر ۲۲

در این قسمت قصد دارم محدوده های انتخاب شده را یکی یکی فراخوانی (Load) کرده و رنگ آمیزی کنم. برای انجام این کار گزینه Load Selection را از منوی Select انتخاب کنید ، در کادر ظاهر شده از قسمت Channel یکی از قسمت های ذخیره شده به طور مثال چارچوب را انتخاب کنید (قسمت ۱ تصویر ۲۳) ، بر روی دکمه Ok موجود در این کادر کلیک کنید همانطور که مشاهده می کنید قسمت انتخاب شده مجددا ظاهر می شود.



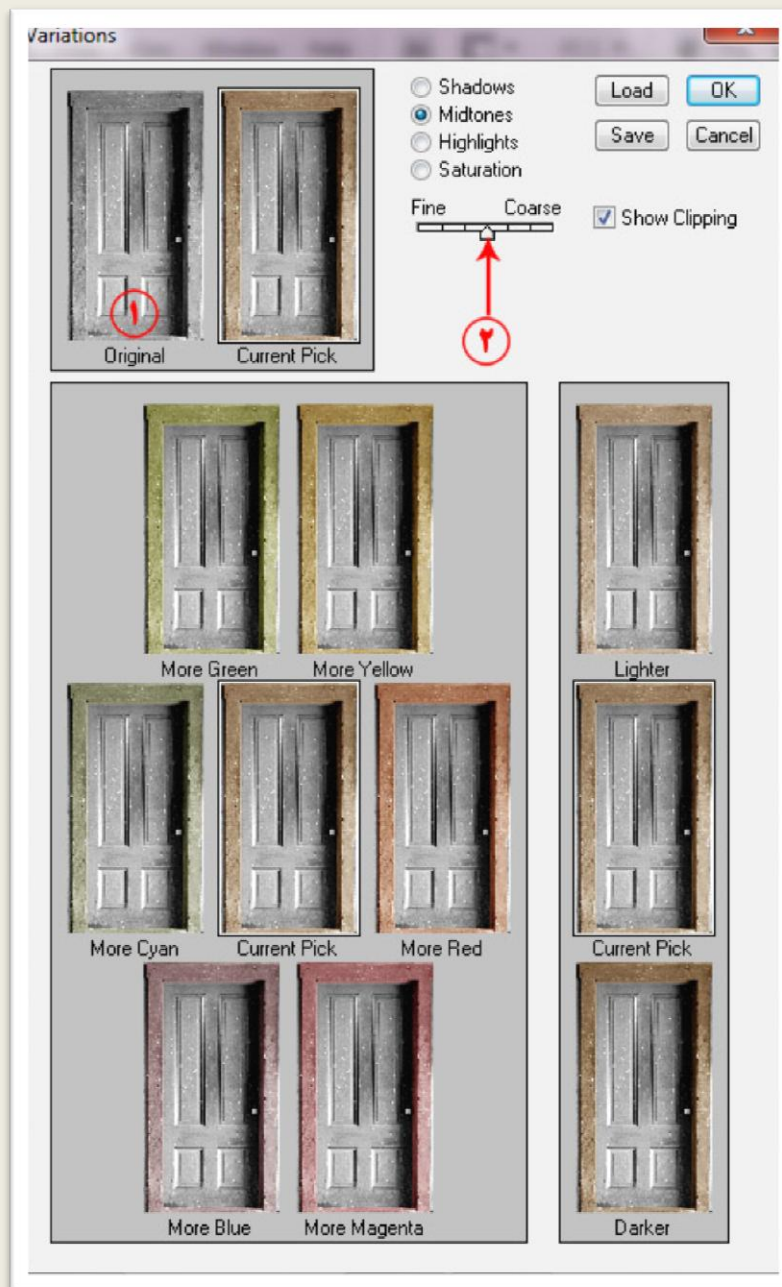
تصویر ۲۳

گزینه Variations را از مسیر Image|Adjustments انتخاب کنید.



تصویر ۲۴

در کادر Variations یکی از رنگ های مناسب برای چارچوب در را انتخاب کنید ، با کلیک بر روی هر یک از رنگ های پیشنهاد شده رنگ های جدیدی ظاهر می شوند ، اگر تمایل دارید به حالت اصلی برگردید بر روی قسمت Original کلیک کنید (قسمت ۱ تصویر ۲۵). با کشیدن اهرم مشخص شده در قسمت ۲ تصویر ۲۵ رنگ هایی با غلظت بیشتر و با کشیدن اهرم به سمت چپ رنگ هایی با غلظت کمتر ظاهر می شوند.



تصویر ۲۵

بعد از انتخاب رنگ مورد نظر بر روی دکمه Ok کلیک کنید تا رنگ انتخاب شده به محدوده در حال انتخاب اعمال شود.



تصویر ۲۶

محدوده انتخاب شده را از انتخاب خارج کنید و همین کار را برای سایر قسمت ها (در ، کلاه ، کت ، بوتین و کف اتاق) نیز انجام دهید.

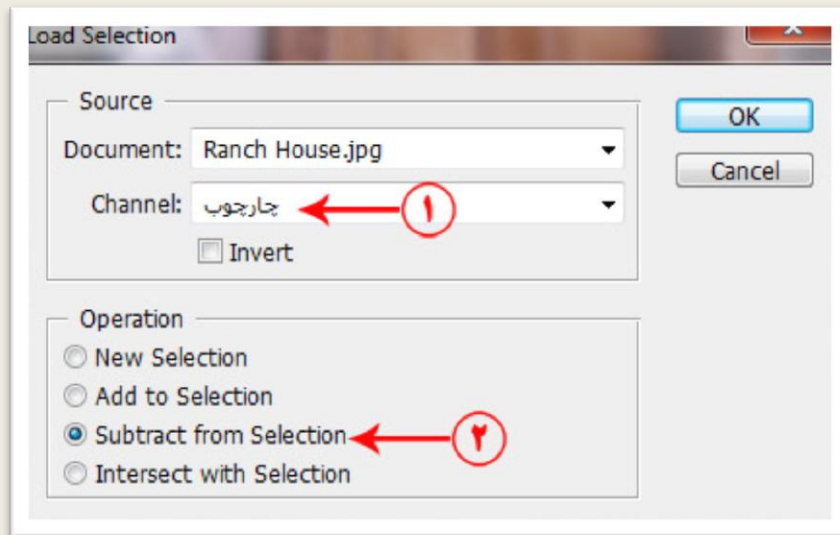
نکته...

هر بار که می‌خواهید از کادر Variations استفاده کنید ابتدا بر روی قسمت Original کلیک کنید.



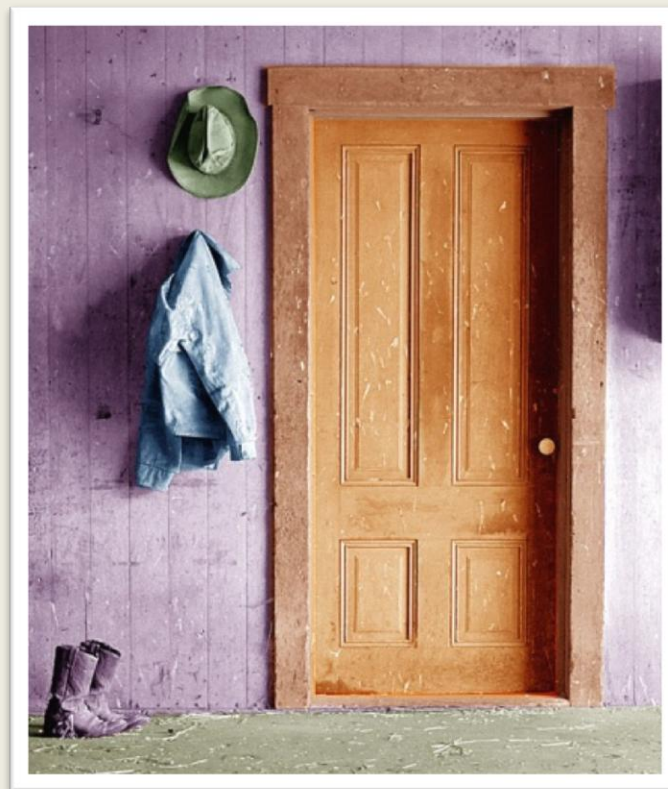
تصویر ۲۷

در این قسمت قصد داریم دیوار را رنگ آمیزی کنیم ، در واقع قسمت ذخیره کردن محدوده های انتخابی را به همین منظور انجام دادیم ، ابتدا با زدن کلیدهای **Ctrl+A** کل تصویر را به انتخاب درآوردید از منوی **Select** گزینه **Load Selection** را انتخاب کنید ، در کادر ظاهر شده از قسمت **Channel** چارچوب را انتخاب کنید (قسمت ۱ تصویر ۲۸) . از قسمت **Operation** گزینه **Subtract from Selection** را انتخاب کنید ، انتخاب این گزینه سبب می شود تا چارچوب از کل انتخاب کم شود کادر را تایید کنید.



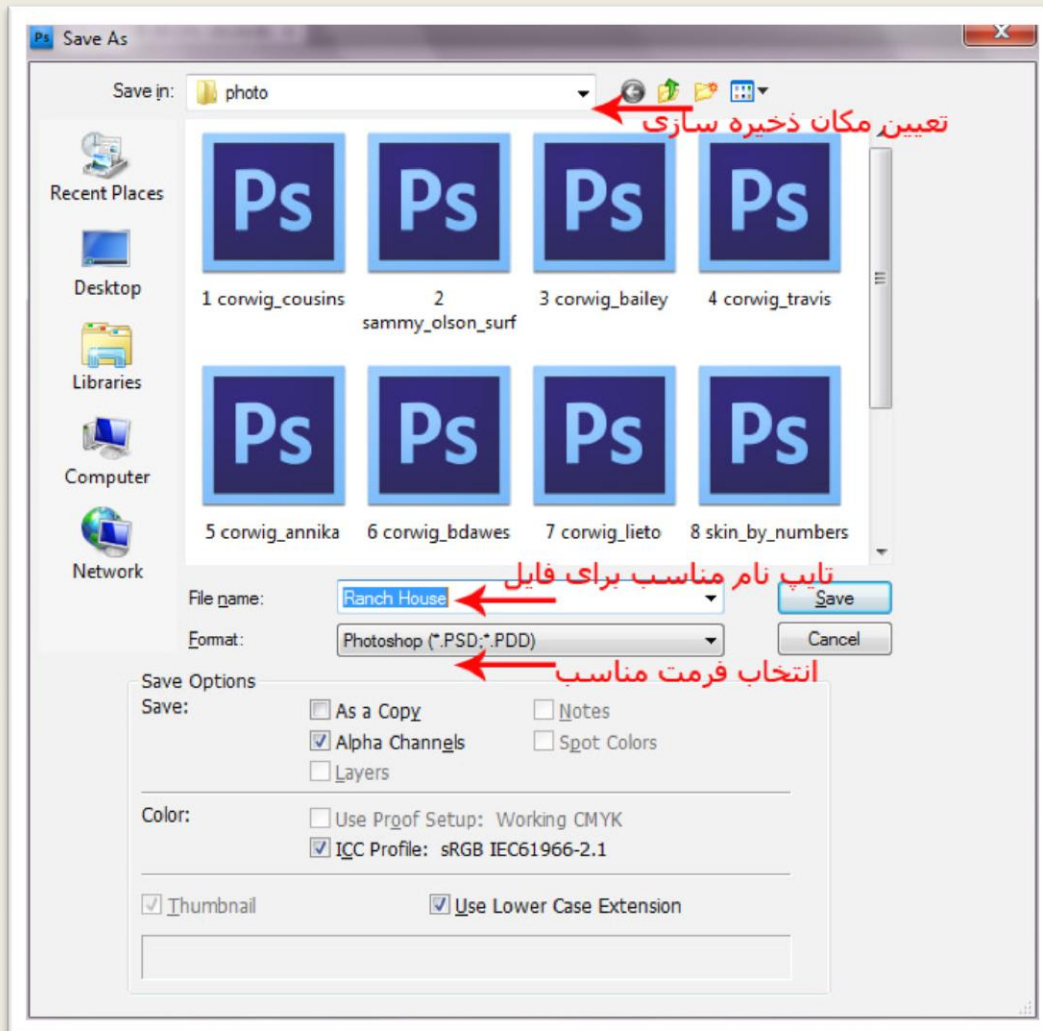
تصویر ۲۸

به همین ترتیب سایر قسمت ها را نیز از انتخاب کم کنید ، نتیجه را بعد از رنگ آمیزی می توانید مشاهده کنید.



تصویر ۲۹

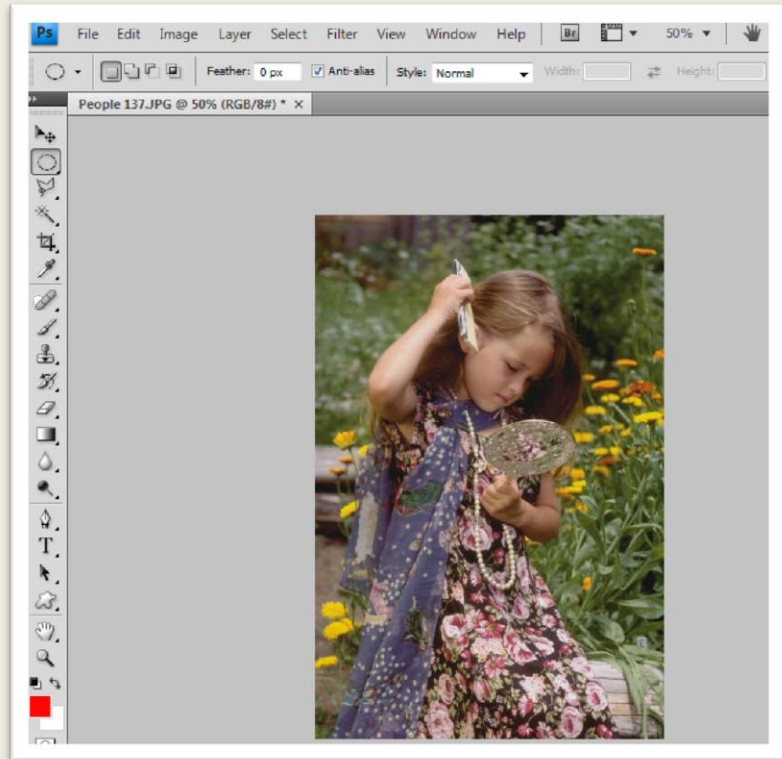
اگر تصویر ایجاد شده را با فرمت های PSD و Tif ذخیره کنیم محدوده های انتخاب شده نیز به همراه تصویر ذخیره می شوند ، برای انجام این کار از منوی File گزینه Save As را انتخاب کنید ، در کادر Save AS مکان ذخیره سازی ، نام فایل و فرمت مناسب را از قسمت های مشخص شده انتخاب کنید.



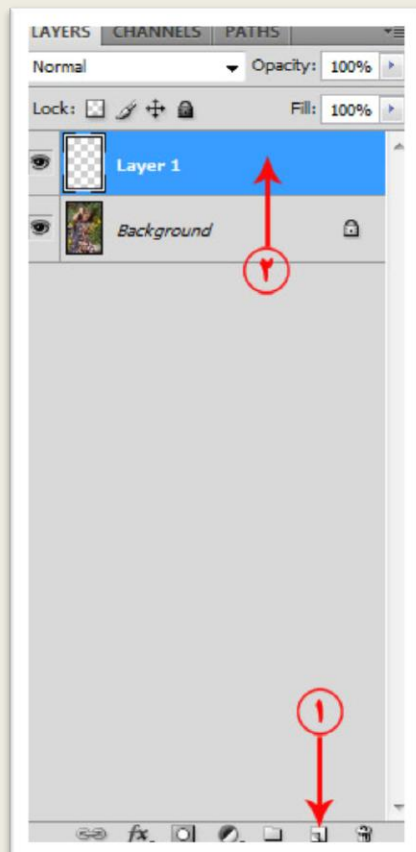
تصویر ۳۰

پروژه سوم

یک تصویر مناسب در فتوشاپ باز کنید من از تصویر زیر استفاده کرده ام.

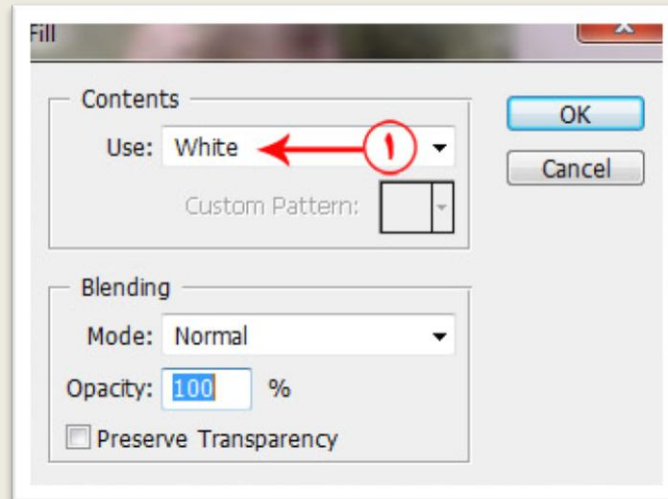


تصویر ۳۱



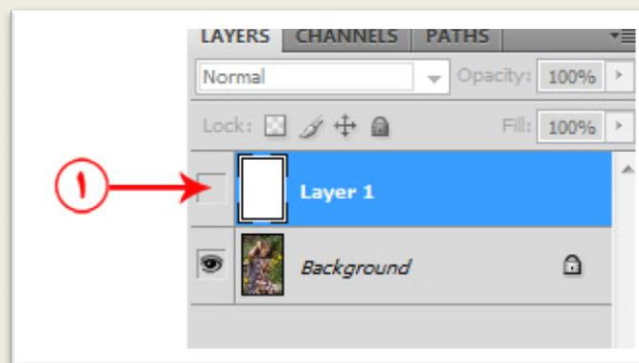
در پالت لایه ها بر روی دکمه Create New Layer کلیک کنید (قسمت ۱ تصویر ۳۲) تا یک لایه جدید ایجاد شود (قسمت ۲ تصویر ۳۲). پالت لایه ها را می توان از طریق منوی Window و گزینه Layers ظاهر و مخفی کرد. همچنین برای ظاهر و مخفی کردن پالت لایه ها می توان از کلید میانبر F7 نیز استفاده نمود. همانطور که در Layer1 در حال انتخاب است از منوی Edit گزینه Fill را انتخاب کنید.

در کادر Fill در قسمت Use گزینه White را انتخاب کنید (قسمت ۱ تصویر ۳۳) ، بر روی دکمه Ok این کادر کلیک کنید انجام این کار سبب می شود تا داخل لایه با رنگ سفید پر شود.



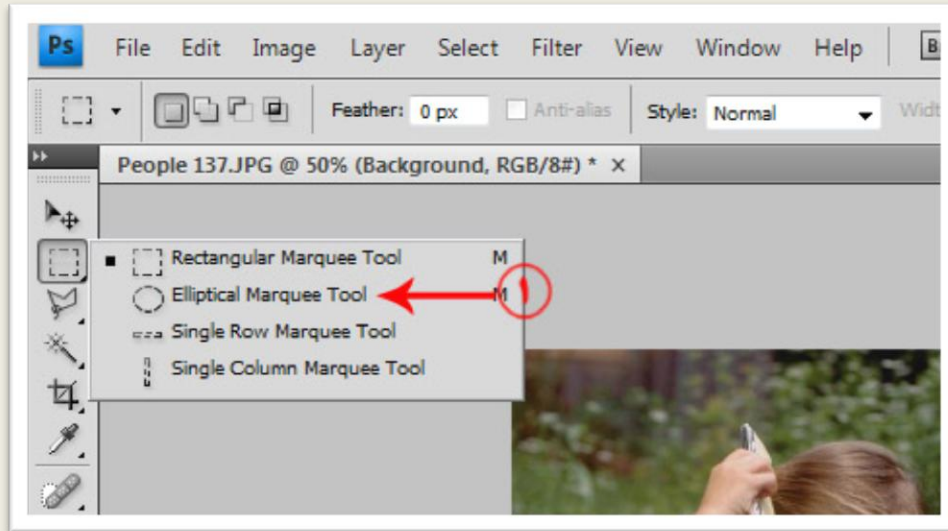
تصویر ۳۳

در Layer1 بر روی آیکون مشخص شده در قسمت ۱ تصویر ۳۴ کلیک کنید انجام این کار سبب می شود علامت چشم واقع در این قسمت برداشته شود و این لایه به طور موقت مخفی شود .



تصویر ۳۴

لایه Background را انتخاب کنید. ابزار Elliptical Marquee Tool را از قسمت مشخص شده در قسمت ۱ تصویر ۳۵ انتخاب کنید از این ابزار برای انتخاب محدوده های دایره و بیضی شکل استفاده می شود.



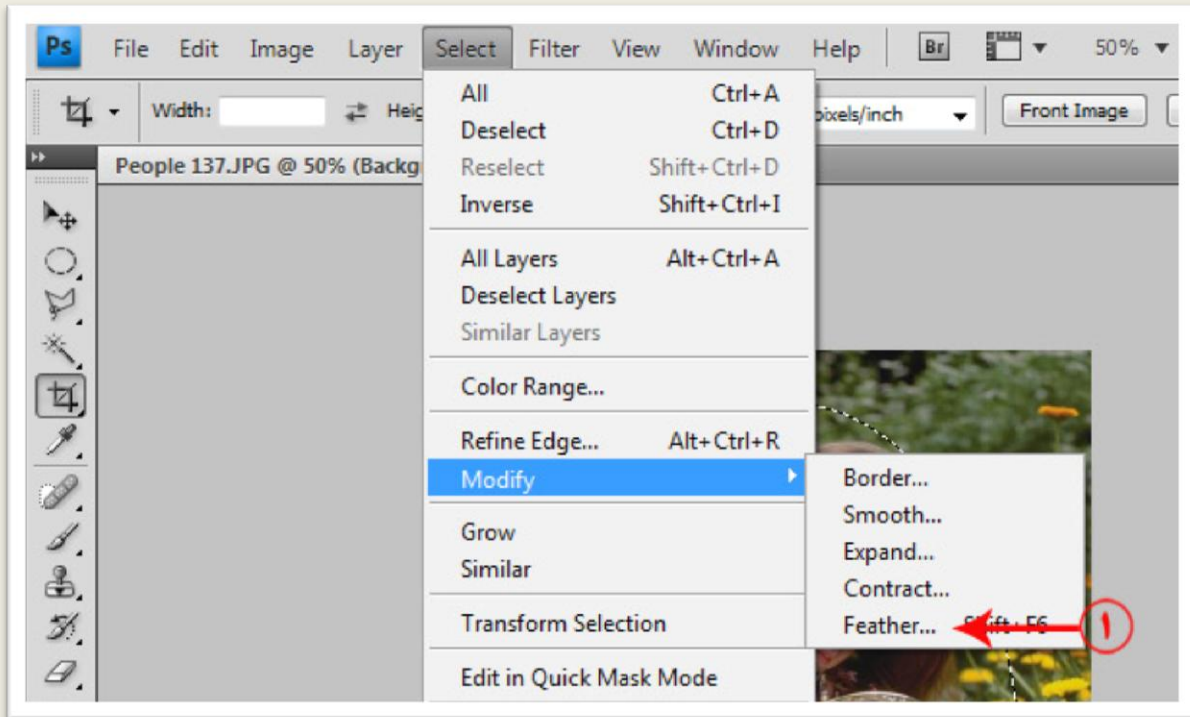
تصویر ۳۵

به کمک این ابزار یک محدوده بیضی شکل در قسمت مشخص شده در تصویر ۳۶ بکشید.



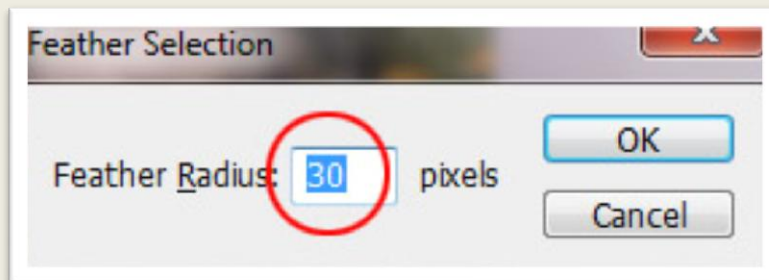
تصویر ۳۶

گزینه Feather را از مسیر Select|Modify کنید(قسمت ۱ تصویر ۳۷) ، از این گزینه برای محو کردن لبه های محدوده انتخاب شده استفاده می کنیم.



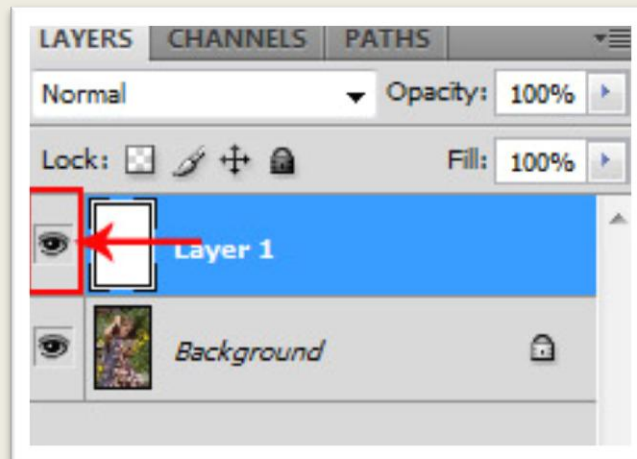
تصویر ۳۷

در کادر ظاهر شده عدد ۳۰ را تایپ کنید سپس بر روی دکمه Ok موجود در این کادر کلیک کنید.



تصویر ۳۸

مجددا Layer1 را نمایان کنید این کار از طریق کلیک بر روی همان قسمتی که لایه را مخفی کرده بودید امکان پذیر است. (تصویر ۳۹)



تصویر ۳۹

همانطور که Layer1 در حال انتخاب است کلید Delete را از روی صفحه کلید بزنید نتیجه به شکل تصویر ۴۰ خواهد بود.



تصویر ۴۰

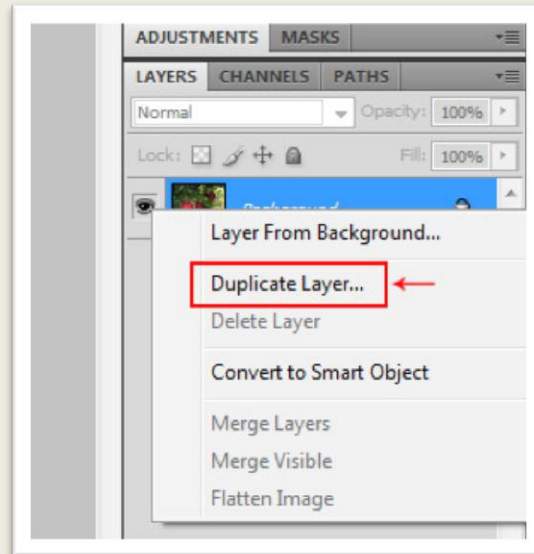
پروژه چهارم

یک تصویر مناسب در فتوشاپ باز کنید من از تصویر زیر استفاده کرده ام.



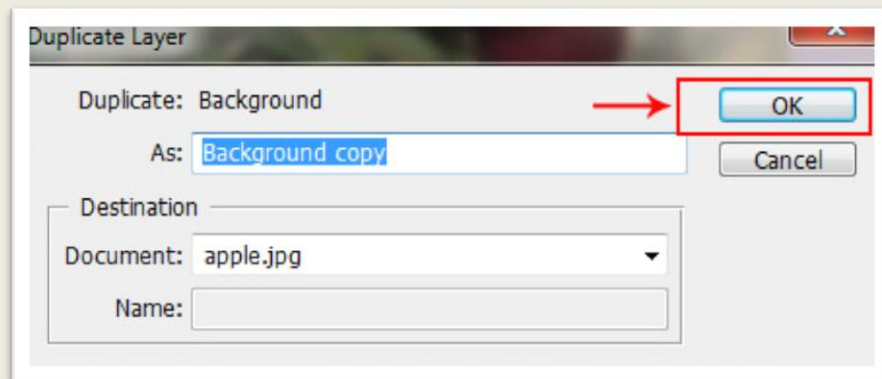
تصویر ۴۱

بر روی لایه حاوی تصویر کلیک راست کنید از منوی ظاهر شده گزینه Duplicate Layer را انتخاب کنید.



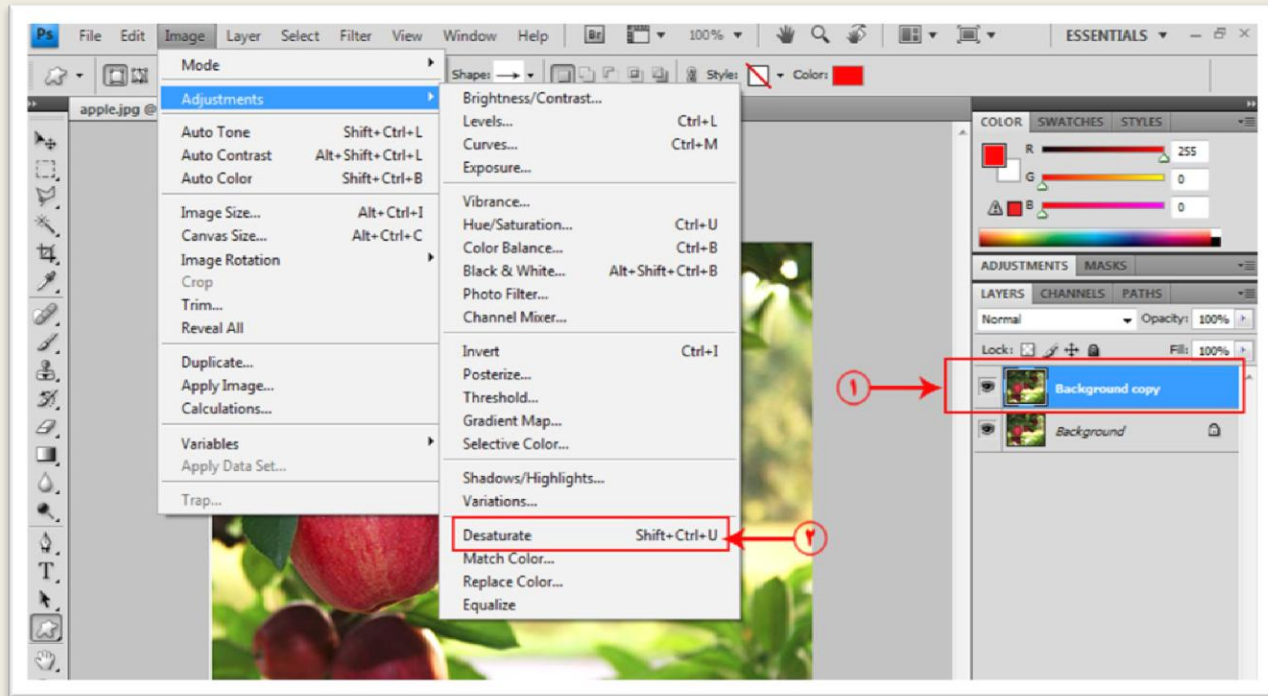
تصویر ۴۲

بر روی دکمه Ok کادر ظاهر شده کلیک کنید ، این کار سبب می شود یک کپی از لایه در بالای آن ایجاد شود.



تصویر ۴۳

دقت کنید در پانل لایه ها لایه کپی شده در حال انتخاب باشد (قسمت ۱ تصویر ۴۴) ، گزینه Desaturate را از مسیر Image|Adjustments انتخاب کنید ، این کار سبب می شود تا لایه تبدیل به یک تصویر خاکستری شود.



تصویر ۴۴

به کمک ابزار Polygonal Lasso Tool سیب را در لایه خاکستری انتخاب کنید (تصویر ۴۵)



تصویر ۴۵

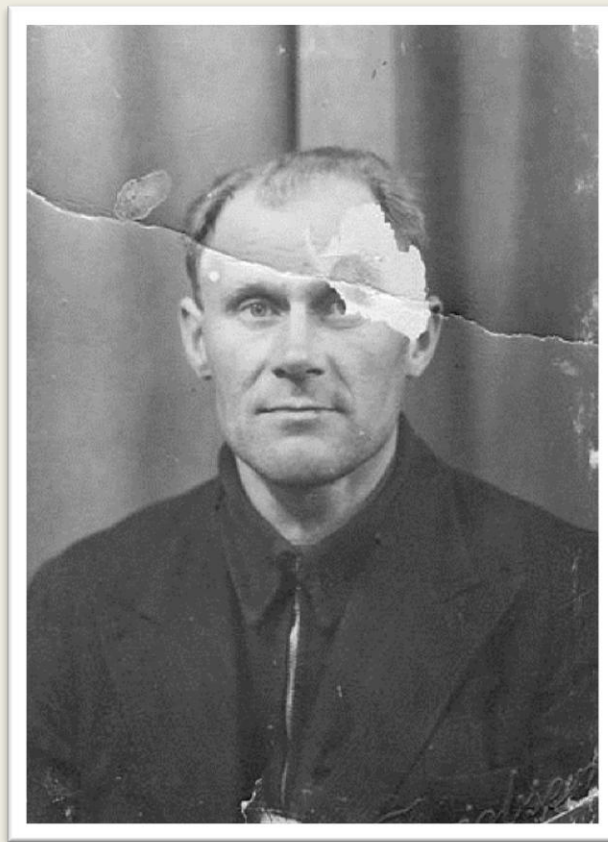
کلید Delete را از روی صفحه کلید بزنید نتیجه را می توانید در تصویر ۴۶ ببینید.



تصویر ۴۶

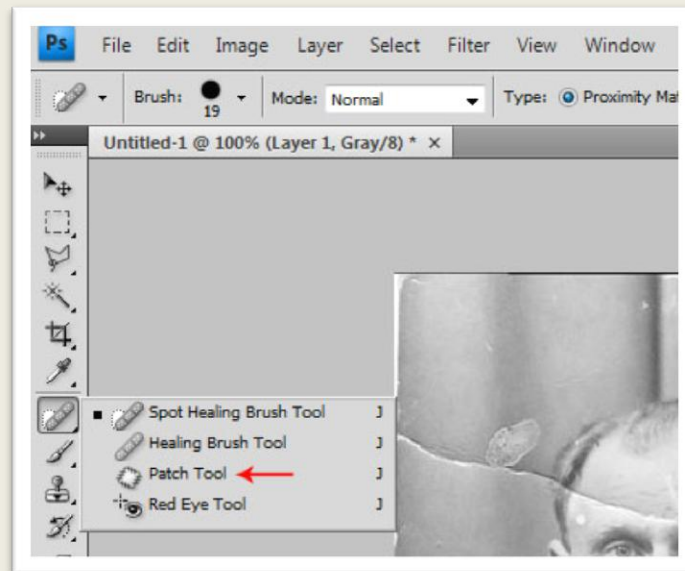
ترمیم عکسهای قدیمی

ابتدا تصویر زیر را در نرم افزار فتوشاپ باز کنید :



تصویر ۴۷

ابزار Patch Tool را از مسیر مشخص شده انتخاب کنید ، از این ابزار برای جایگزینی یک قسمت از تصویر با قسمت دیگر استفاده می شود.



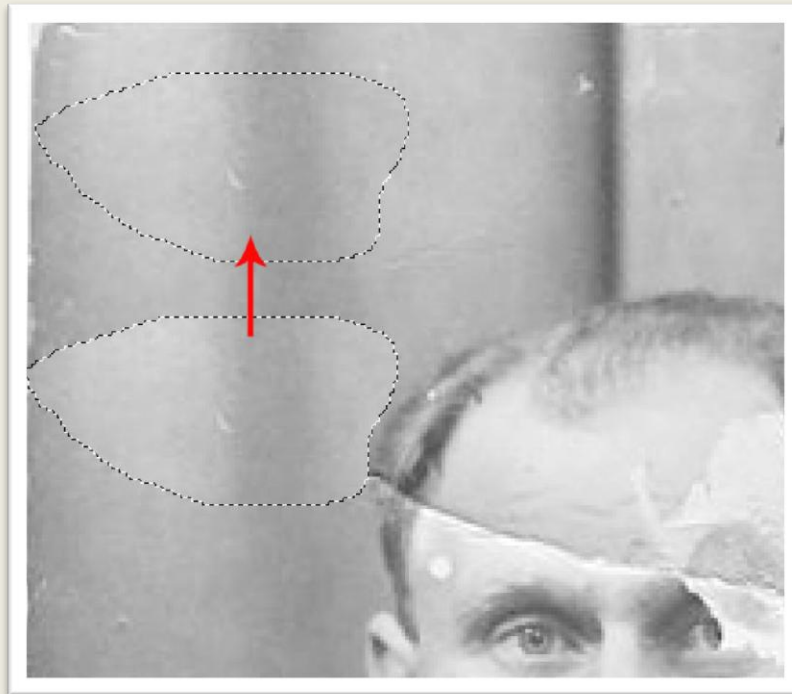
تصویر ۴۸

ابزار را داخل تصویر ببرید دکمه چپ ماوس را پایین نگاهداشته و یک کادر بر روی قسمت مشخص شده در تصویر بکشید و هر جا به نقطه شروع رسیدید دکمه ماوس را رها کنید .



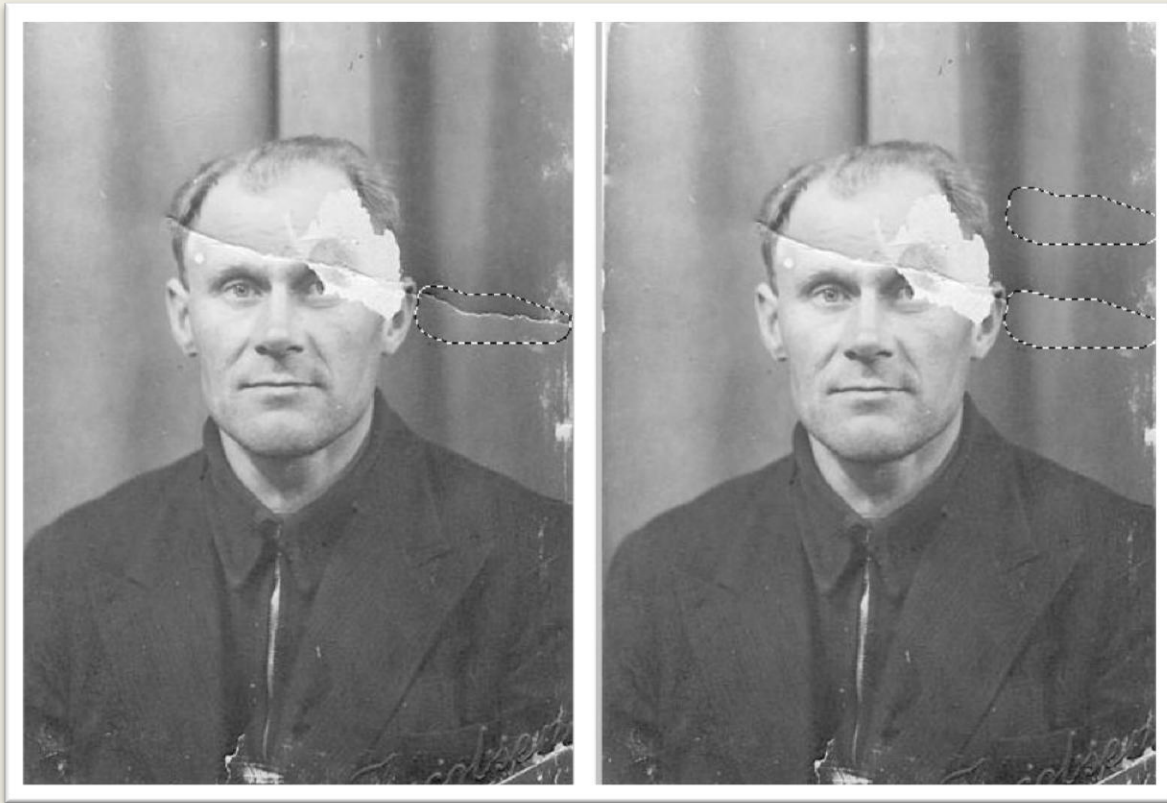
تصویر ۴۹

همانطور که هنوز ابزار Patch در حال انتخاب است ماوس را داخل ناحیه انتخاب ببرید ، دکمه ماوس را پایین نگاهدارید و ماوس را به سمت ناحیه سالم تصویر در قسمت بالای ناحیه معیوب بکشید و سپس دکمه ماوس را رها کنید.



تصویر ۵۰

همانطور که در تصویر ۵۰ مشاهده می کنید قسمت معیوب با قسمت سالم جایگزین می شود. همین عمل را برای قسمت مشخص شده در تصویر ۵۱ نیز انجام دهید.



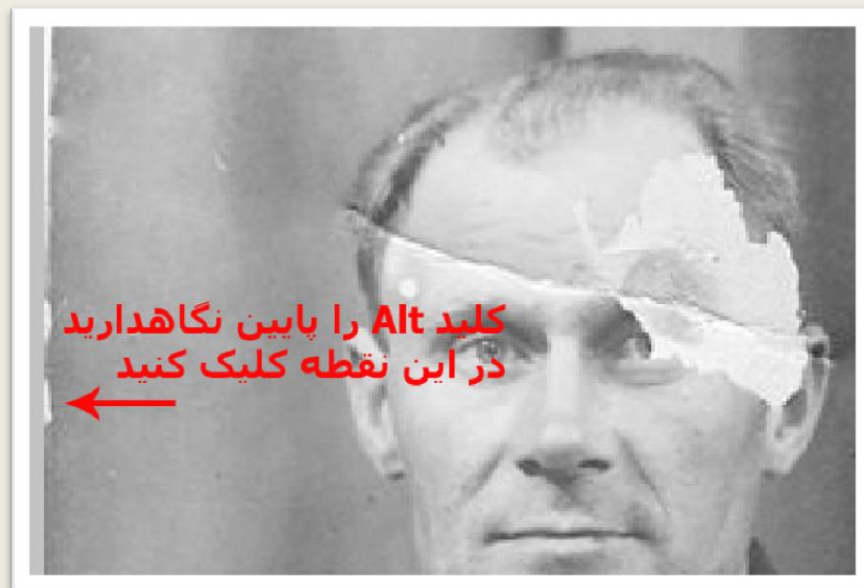
تصویر ۵۱

دو ابزار مهم برای ترمیم قسمت های مخدوش تصاویر وجود دارد ، برای استفاده از ابزار Clone Stamp Tool (قسمت ۱ تصویر ۵۲) با زدن کلید [اندازه ابزار بزرگتر و با زدن کلید] اندازه ابزار کوچک تر می شود ، کلید Alt را پایین نگاهدارید بر روی یک نقطه سالم در کنار نقطه معیوب کلیک کنید سپس کلید Alt را رها کنید و در نقطه معیوب کلیک کنید آنقدر این کار را انجام دهید تا همه نقاط معیوب ترمیم شوند.



تصویر ۵۲

ابزار مهر لاستیکی (Clone Stamp) را انتخاب کنید و مطابق تصویر ۵۳ در نقطه مشخص شده کلیک کنید ، سپس در نقطه معیوب نزدیک نقطه سالم کلیک کنید دقت کنید که اندازه ابزار با وسعت ناحیه معیوب و سالم مطابقت داشته باشد.



تصویر ۵۳

عملکرد ابزار Healing Brush Tool (ابزار چسب زخم) نیز مشابه ابزار مهر لاستیکی است با این تفاوت که این ابزار نور و بافت نقطه ترمیم شده را به طور خودکار ترمیم می کند. این دو ابزار رابطه مستقیمی با قلم موی دارند یعنی برای تعیین عملکرد این دو ابزار باید ابتدا شکل ، اندازه و میزان سختی قلم موی مشخص کنید این کار از طریق کلیک راست بر روی تصویر هنگام کار با ابزار ممکن است.



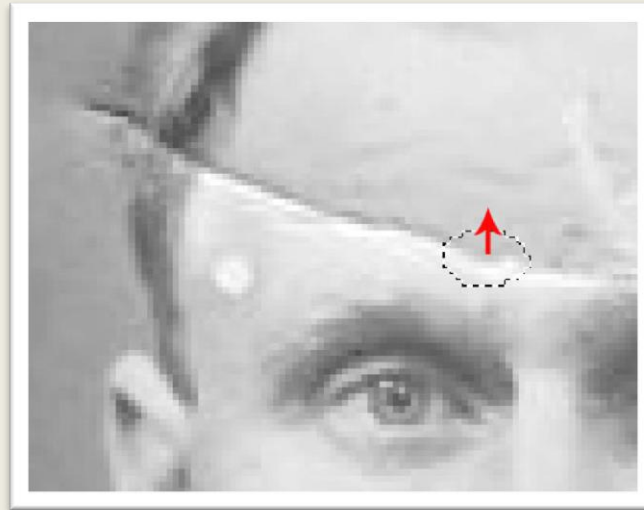
تصویر ۵۴

توسط این دو ابزار با دقت و حوصله تمام قسمت های معیوب را ترمیم کنید.



تصویر ۵۵

با استفاده از ابزار Patch Tool قسمت سمت چپ صورت را نیز ترمیم کنید.



تصویر ۵۶



تصویر ۵۷

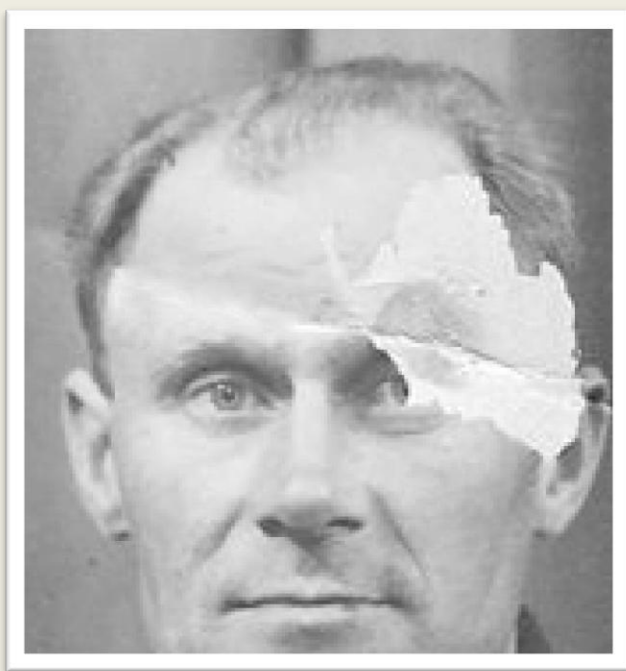
مجددا ابزار Clone Stamp را انتخاب کنید میزان Opacity یا شفافیت این ابزار را در نوار گزینه ها کاهش دهید این کار سبب می شود از شدت تاثیر ابزار کاسته شود ، یک بار دیگر توسط این ابزار قسمت ترمیم شده در قسمت قبل را ترمیم کنید تا جلوه طبیعی تری به خود بگیرد.

قسمت سمت چپ مو را نیز به کمک ابزار مهر لاستیکی با دقت و حوصله ترمیم کنید.



تصویر ۵۸

نتیجه به صورت تصویر ۵۹ خواهد بود.



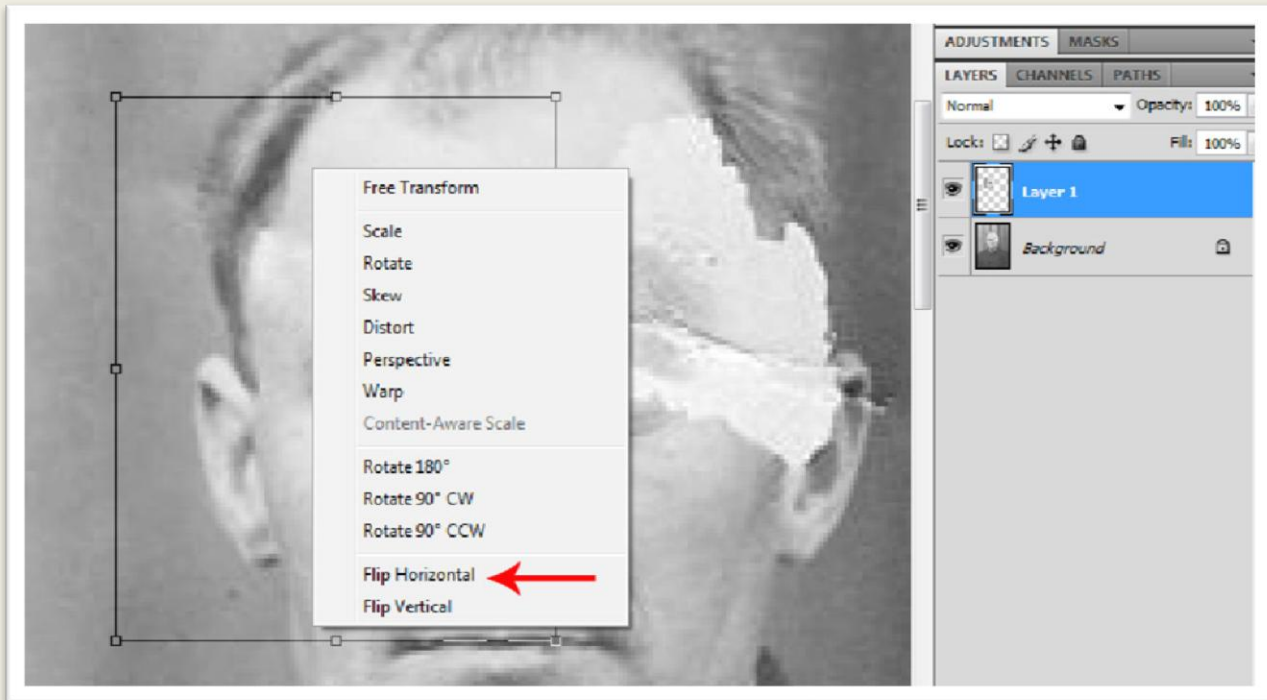
تصویر ۵۹

توسط ابزار Rectangular Marquee یک کادر در قسمت مشخص شده در تصویر بکشید.



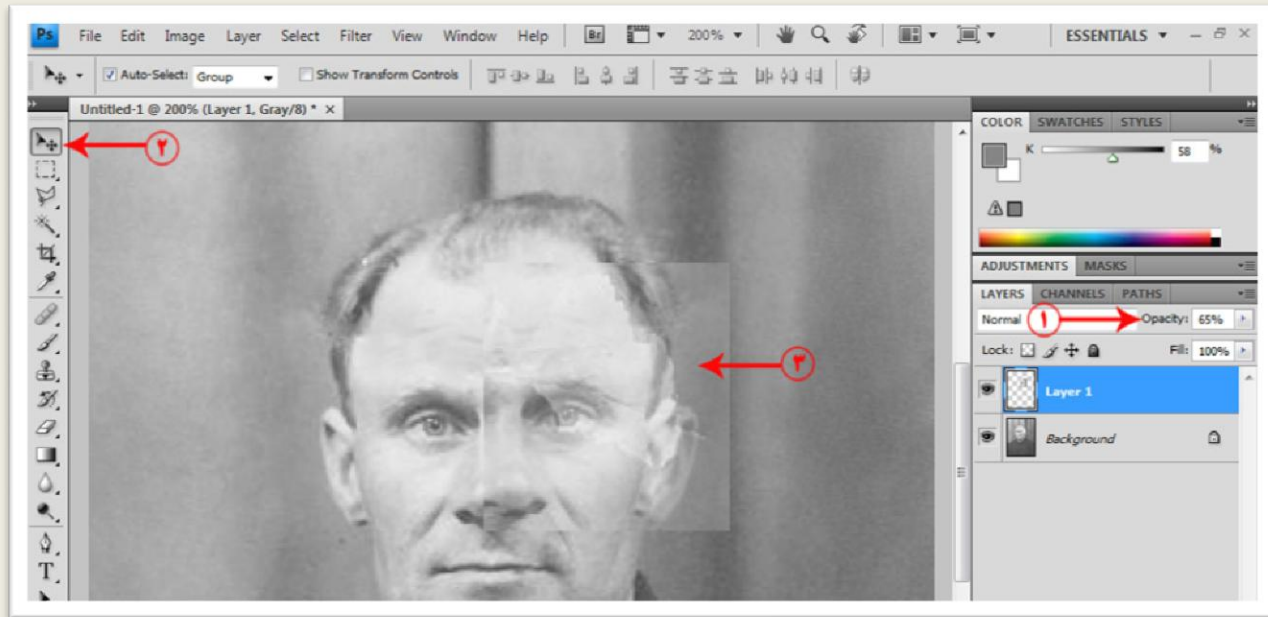
تصویر ۶۰

کلید **Ctrl+J** را از روی صفحه کلید بزنید این کار سبب می شود قسمت انتخاب شده در یک لایه مجزا قرار بگیرد. کلید **Ctrl+T** را از روی صفحه کلید بزنید این کار سبب می شود یک کادر در اطراف لایه ظاهر شود بر روی این کادر کلیک راست کنید از منوی ظاهر شده گزینه **Flip Horizontal** را انتخاب کنید این کار سبب می شود جای چپ و راست تصویر موجود در لایه عوض شود.



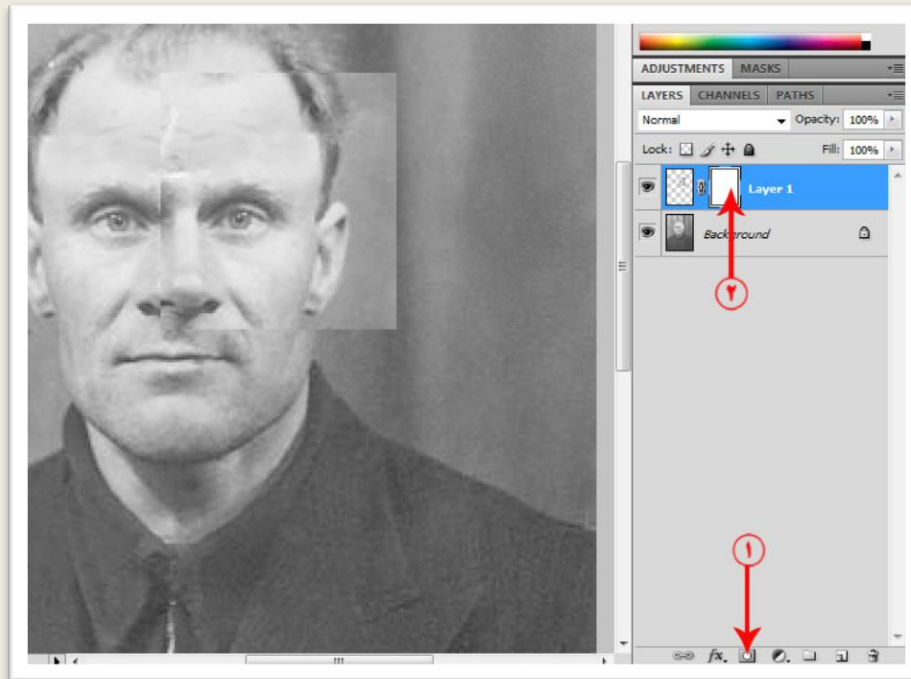
تصویر ۶۱

همانطور که در تصویر ۶۲ مشاهده می کنید میزان Opacity لایه را کاهش دهید ، این کار سبب می شود از میزان شفافیت لایه کم شود و شما بتوانید لایه زیرین را نیز مشاهده کنید (قسمت ۱ تصویر ۶۲) ، ابزار Move را از جعبه ابزار انتخاب کنید (قسمت ۲ تصویر ۶۲) ماوس را اخل تصویر ببرید و لایه را طوری جابه جا کنید که چشم سمت راست در جای مناسبی قرار بگیرد. (قسمت ۳ تصویر ۶۲)



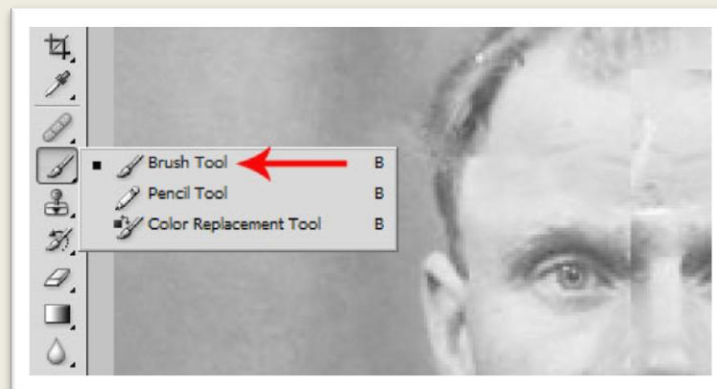
تصویر ۶۲

میزان Opacity لایه را مجدداً به ۱۰۰ درصد افزایش دهید ، بر روی دکمه Add Layer Mask واقع در قسمت پالت لایه ها کلیک کنید (قسمت ۱ تصویر ۶۳) ، همانطور که مشاهده می کنید یک آیکون سفید رنگ در کنار لایه ایجاد می شود (قسمت ۲ تصویر ۶۳)



تصویر ۶۳

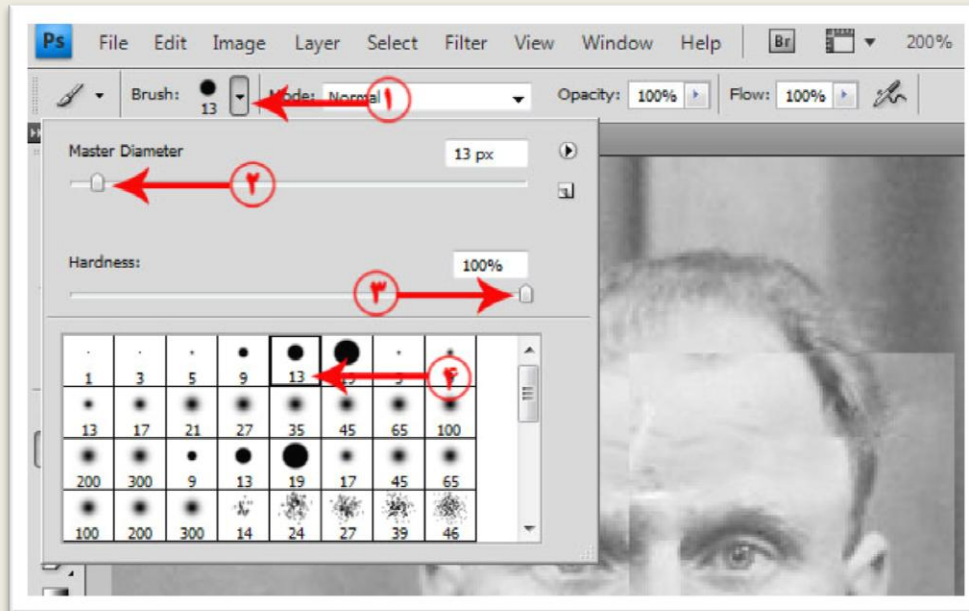
ابزار قلم مو (Brush Tool) را از جعبه ابزار انتخاب کنید (تصویر ۶۴).



تصویر ۶۴

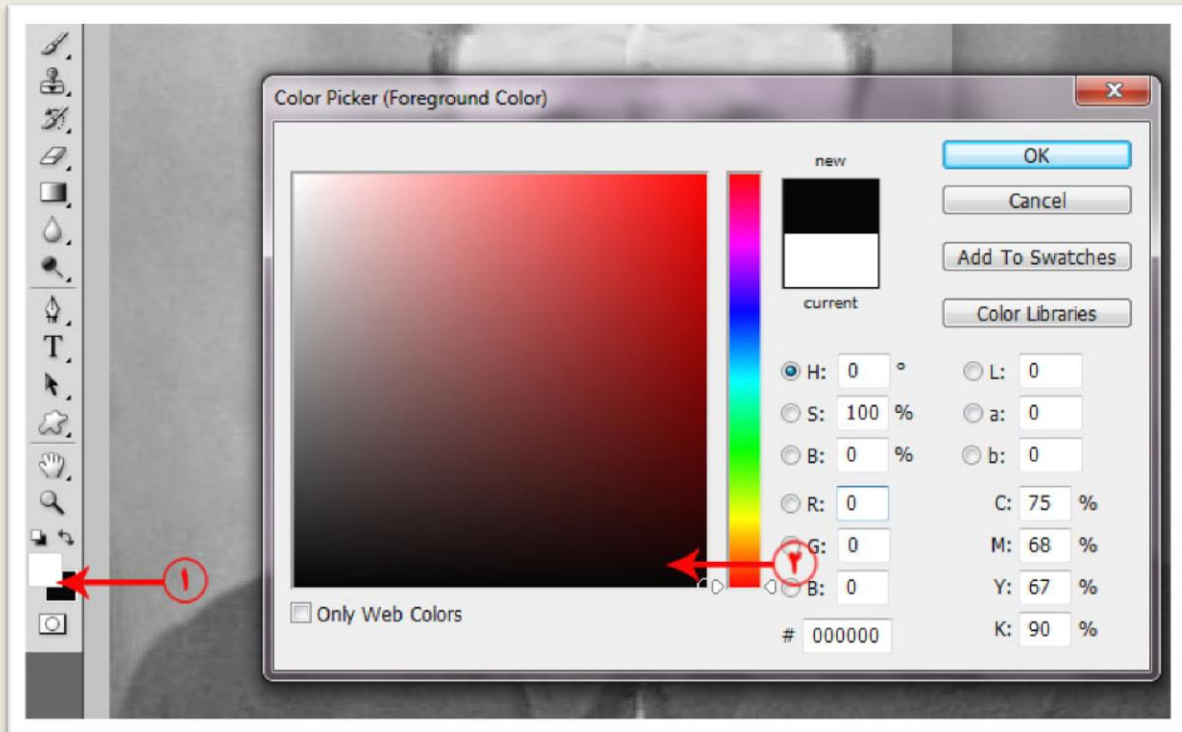
در نوار موارد اختیاری این ابزار بر روی فلش مشخص شده در قسمت ۱ تصویر ۶۵ کلیک کنید تا تنظیمات این ابزار ظاهر شود ، در قسمت ۲ می توانید اندازه نوک قلم مو را افزایش یا کاهش دهید هنگامی که ابزار

را داخل تصویر می برید اندازه قلم مو مشخص می شود . در قسمت ۳ می توانید میزان سختی و اثرگذاری قلم مو را افزایش یا کاهش دهید و در قسمت ۴ می توانید نوع قلم مو را تعیین کنید.



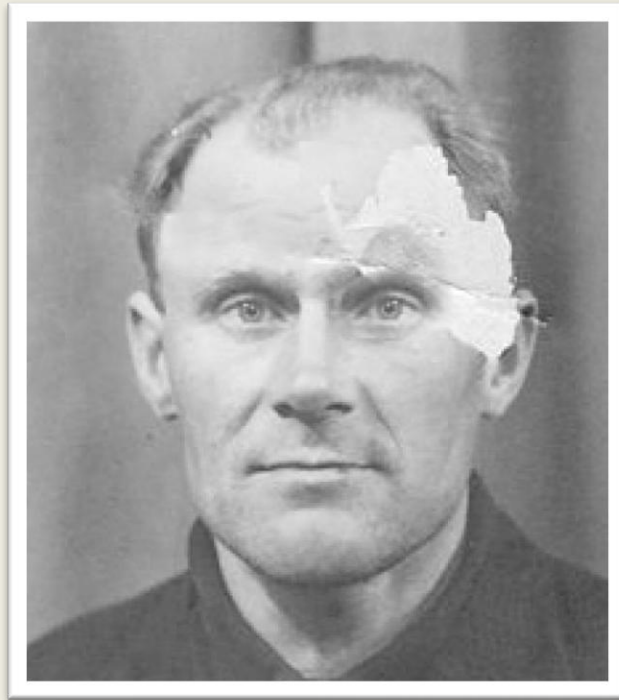
تصویر ۶۵

بر روی آیکن تعیین رنگ قلم مو کلیک کنید (قسمت ۱ تصویر ۶۶) ، از کادر ظاهر شده رنگ مشکی را انتخاب کنید (قسمت ۲ تصویر ۶۶).



تصویر ۶۶

با یک قلم موی مناسب بر روی همه قسمت ها به جز چشم ها با رنگ مشکی نقاشی کنید این کار سبب می شود که رنگ قسمت های نقاشی شده پاک شوند ، نتیجه به شکل تصویر ۶۷ خواهد بود.

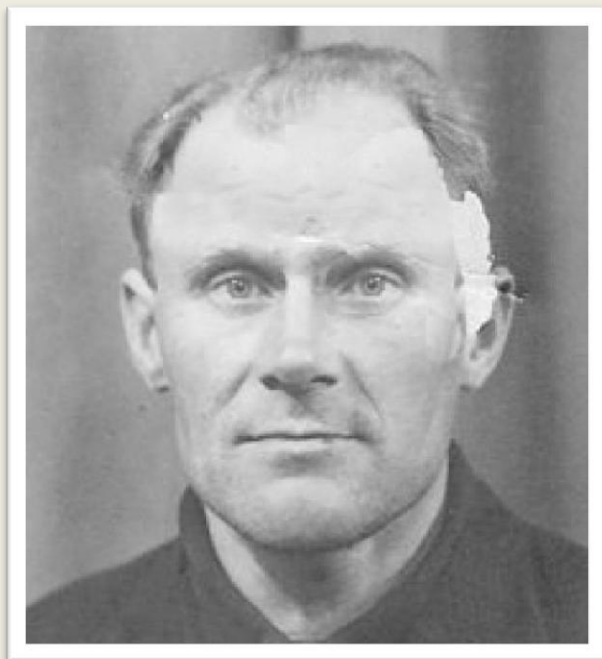


تصویر ۶۷

نکته...

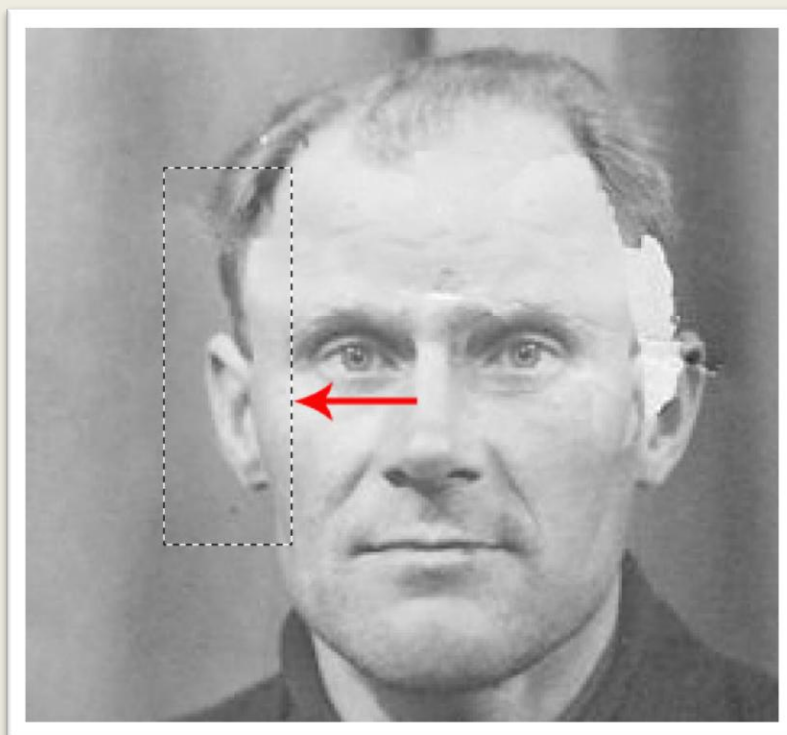
نقاشی کردن با رنگ مشکی بر روی ماسک لایه سبب می شود پیکسل های تصویری آن قسمت پاک شود و نقاشی کردن با رنگ سفید باعث می شود پیکسل های پاک شده مجدداً بازگردند.

با یک رنگ خاکستری ملایم بر روی قسمت های مشخص شده نقاشی کنید تا پیکسل های این قسمت باز گردند نتیجه به شکل تصویر ۶۸ خواهد بود.



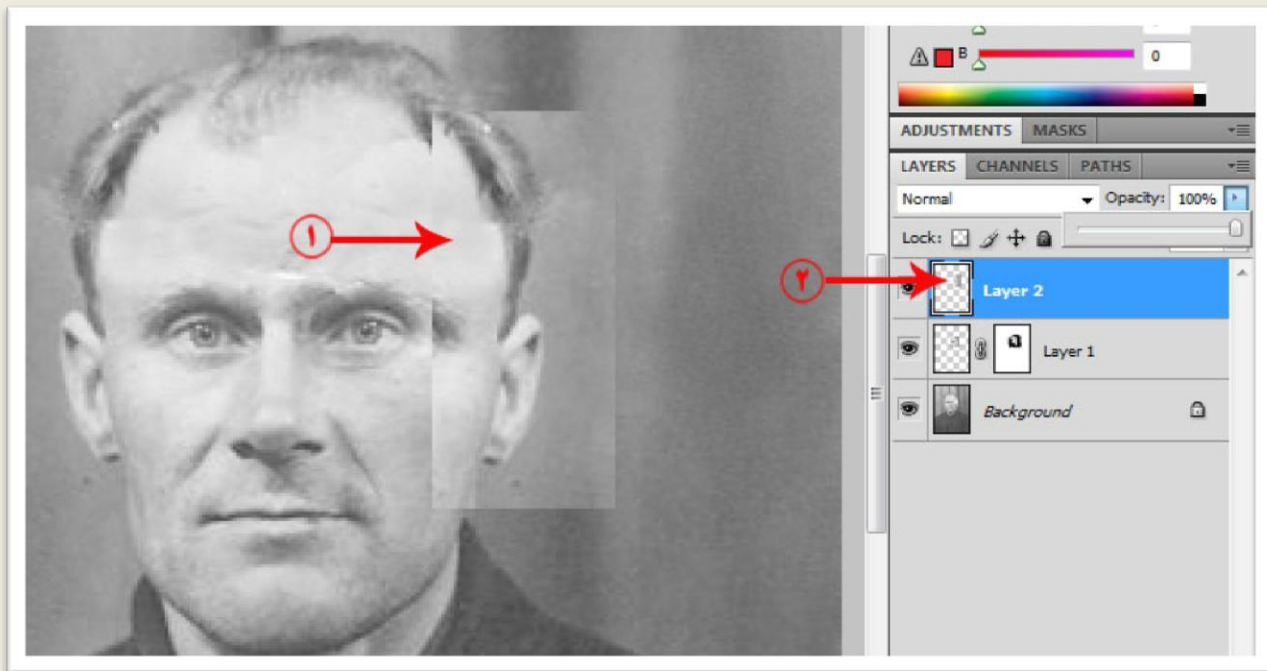
تصویر ۶۸

به همین ترتیب برای ترمیم گوش سمت راست از گوش سمت چپ استفاده می کنیم.



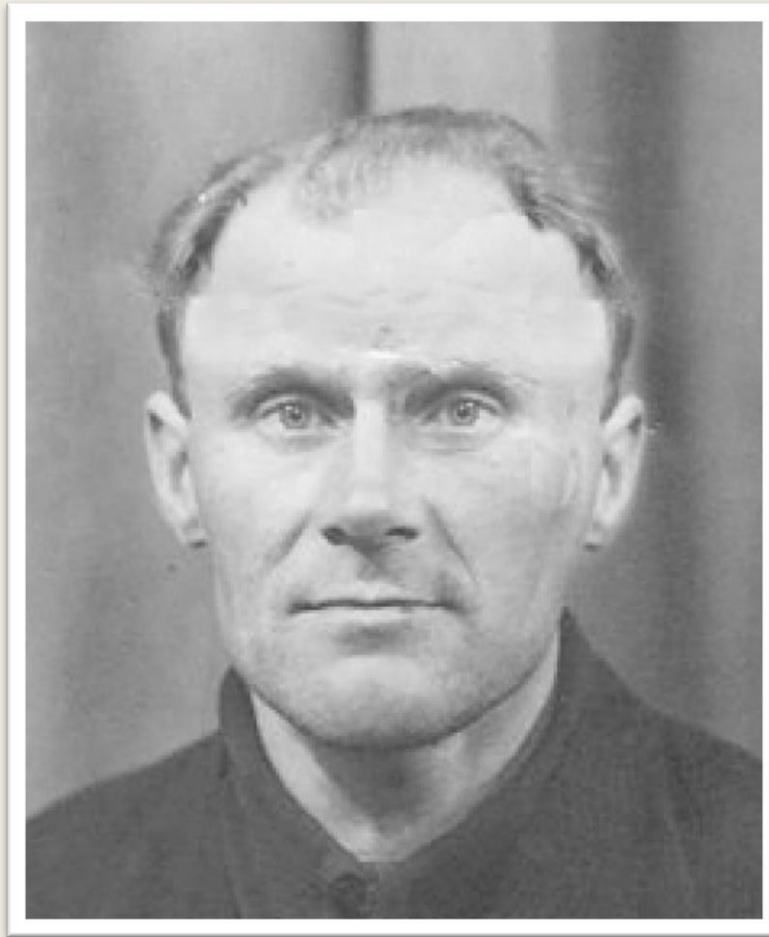
تصویر ۶۹

دقت کنید هنگامی که می خواهید کلید Ctrl+J را بزنید لایه Background که حاوی تصویر اصلی است انتخاب باشد. در واقع این کلید میانبر استفاده از دستور Layer Via Copy را از مسیر Layer | New امکان پذیر می کند. دقت کنید که قسمت کپی شده را در جای مناسب قرار دهید این بار ملاک کار و تعیین موقعیت گوش سمت راست است (قسمت ۱ تصویر ۷۰). دقت کنید که لایه ایجاد شده در بالای همه لایه ها باشد (قسمت ۲ تصویر ۷۰) شما می توانید موقعیت لایه ها در پالت لایه ها را به کمک ماوس تغییر دهید.



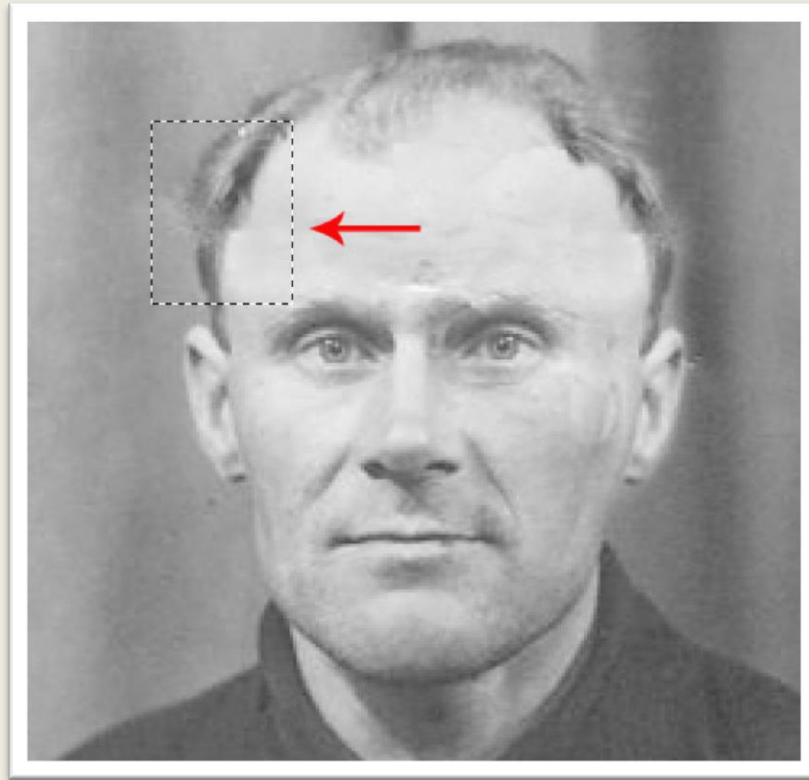
تصویر ۷۱

یک ماسک لایه به لایه جدید اضافه کنید و با قلم موی مشکی قسمت های اضافی را به دقت پاک کنید نتیجه مشابه تصویر ۷۲ خواهد بود.



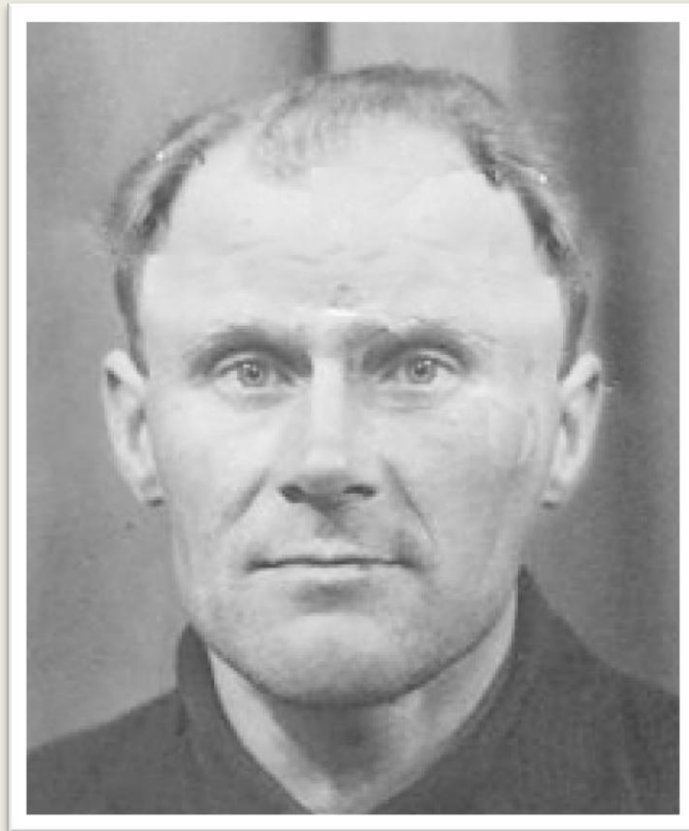
تصویر ۷۲

مجددا لایه حاوی تصویر اصلی را انتخاب کنید و قسمت مشخص شده در تصویر را انتخاب کنید و مشابه آنچه در قسمت قبل انجام دادید مو را نیز ترمیم کنید.



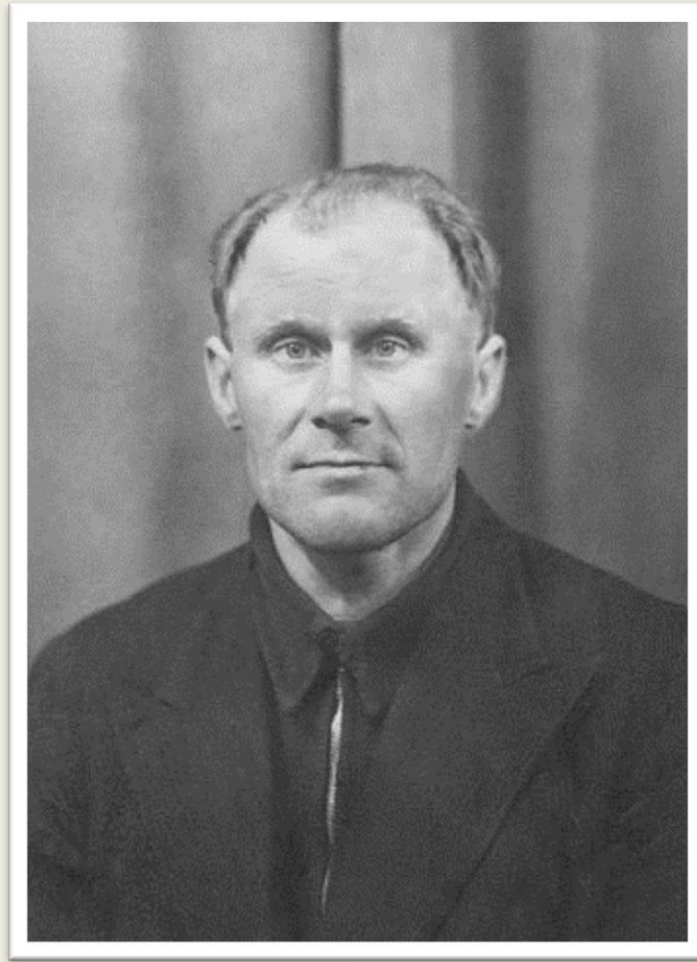
تصویر ۷۳

دقت کنید که این لایه جدید هم در بالای همه لایه ها قرار بگیرد ، نتیجه کار مشابه تصویر ۷۴ خواهد بود.



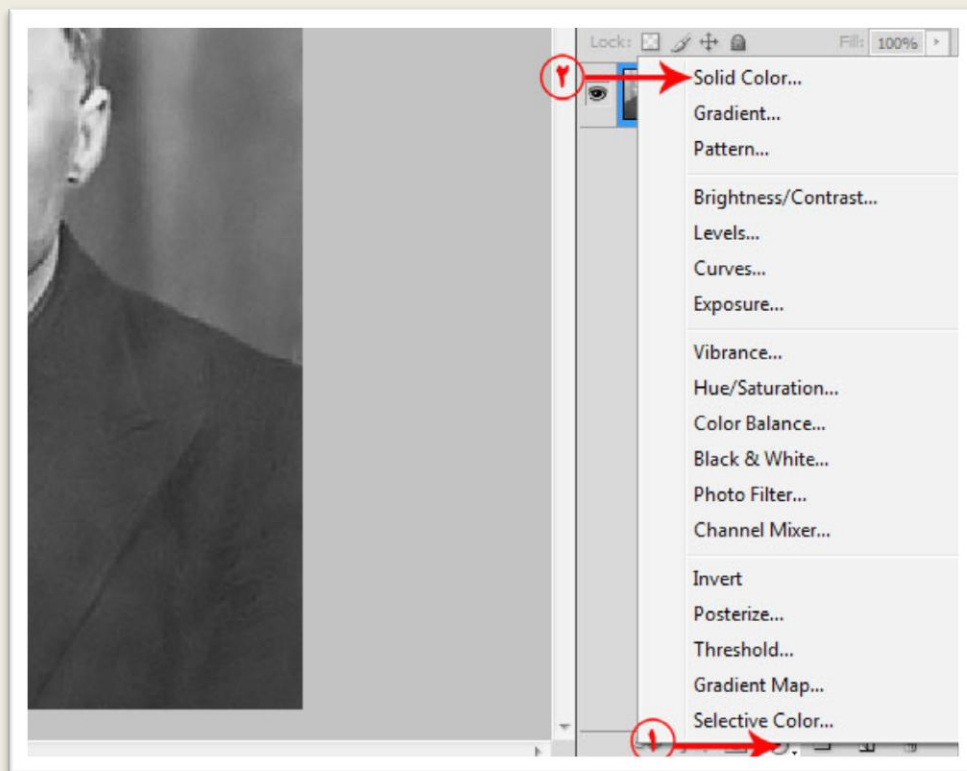
تصویر ۷۴

اگر از نتیجه کار مطمئن هستید همه لایه ها را توسط دستور Flatten Image از منوی Layer با هم ادغام کنید. به کمک ابزارهای ترمیم یعنی مهر لاستیکی و چسب زخم با دقت و حوصله قسمت هایی که نیاز به ترمیم دارند را ترمیم کنید.

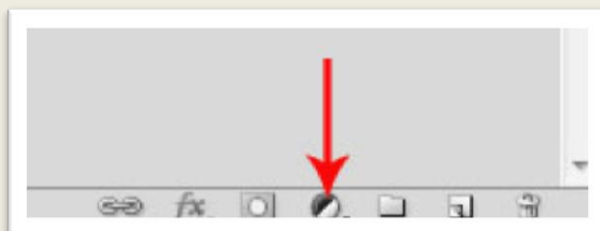


تصویر ۷۵

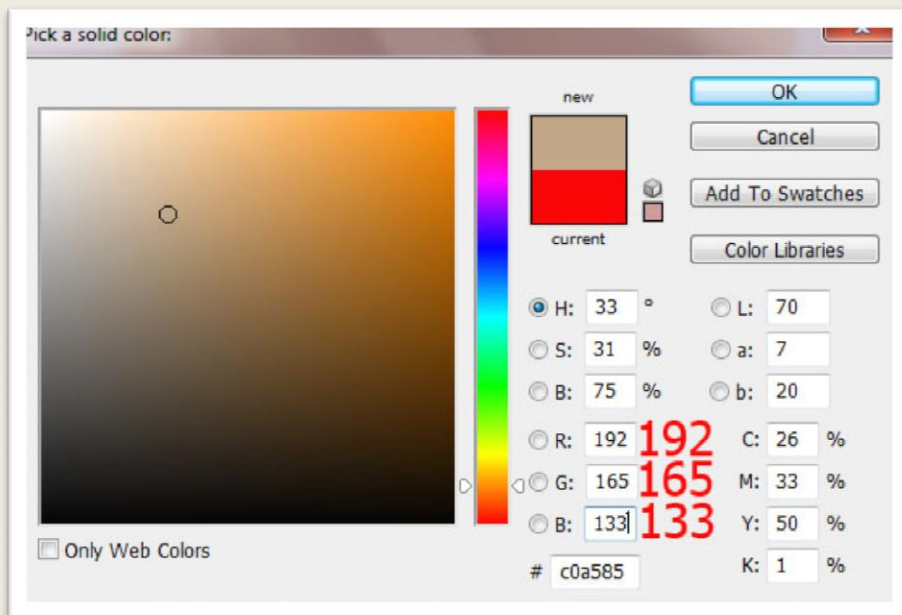
در این قسمت قصد دارم تصویر را رنگ آمیزی کنم ، ابتدا گزینه RCG Color را از مسیر Image→Mode انتخاب کنید . انتخاب این گزینه سبب می شود امکان رنگ آمیزی برای تصویر ایجاد شود.به طور مثال در ابتدا من قصد دارم صورت را رنگ آمیزی کنم.در پالت لایه ها در قسمت پایین این پالت بر روی دکمه مشخص شده در قسمت ۱ تصویر ۷۶ کلیک کنید ، از منوی ظاهر شده گزینه Solid Color را انتخاب کنید.



تصویر ۷۶

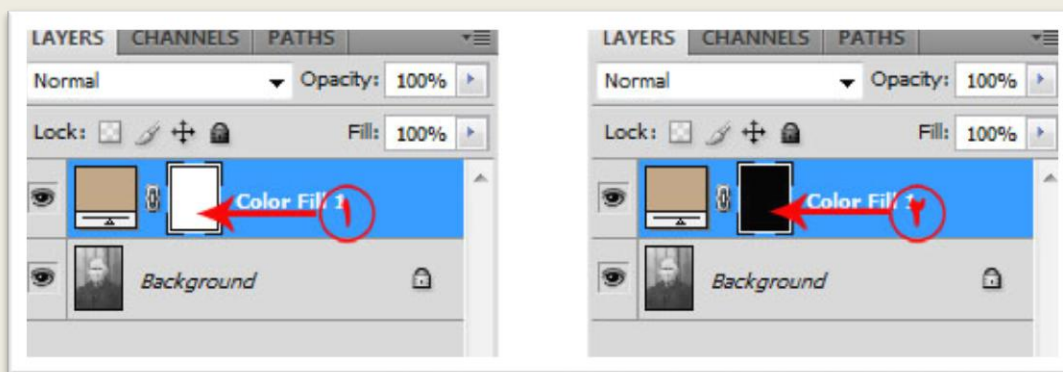


در کادر تعیین رنگ در قسمت های مشخص شده عددهای مشخص شده در تصویر ۷۶ را وارد کنید و کادر را تایید کنید.



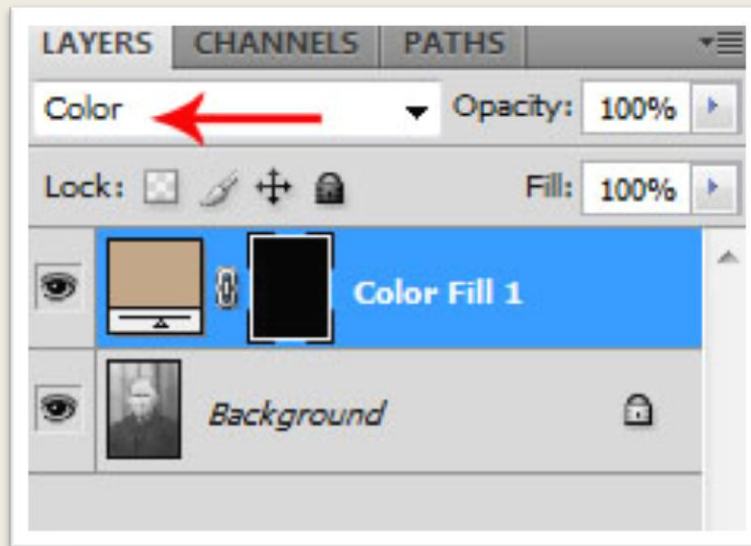
تصویر ۷۷

در لایه تنظیم گر (Adjustment Layer) ایجاد شده بر روی آیکون سفید رنگ موجود در این لایه کلیک کنید (قسمت ۱ تصویر ۷۸) ، کلیدهای میانبر Ctrl+I را از روی صفحه کلید بزنید رنگ لایه به سیاه تغییر می کند (قسمت ۲ تصویر ۷۸)



تصویر ۷۸

قسمت Blending Mode را به Color تغییر دهید.



تصویر ۷۹

یک قلم موی مناسب انتخاب کنید و با رنگ سفید بر روی نواحی صورت به غیر از چشم ها و لب رنگ آمیزی کنید ، همانطور که قبلا گفته شد رنگ آمیزی با رنگ سیاه قسمت رنگ شده را از حالت رنگ شده خارج می کند. نتیجه به شکل زیر خواهد بود.



تصویر ۸۰

میزان Opacity لایه را به 70% کاهش دهید. به همین ترتیب برای هریک از قسمت‌ها یک لایه تنظیم‌گر جدید اضافه می‌کنیم و یک رنگ مناسب برای آن در نظر می‌گیریم.



تصویر ۸۱



تصویر ۸۲

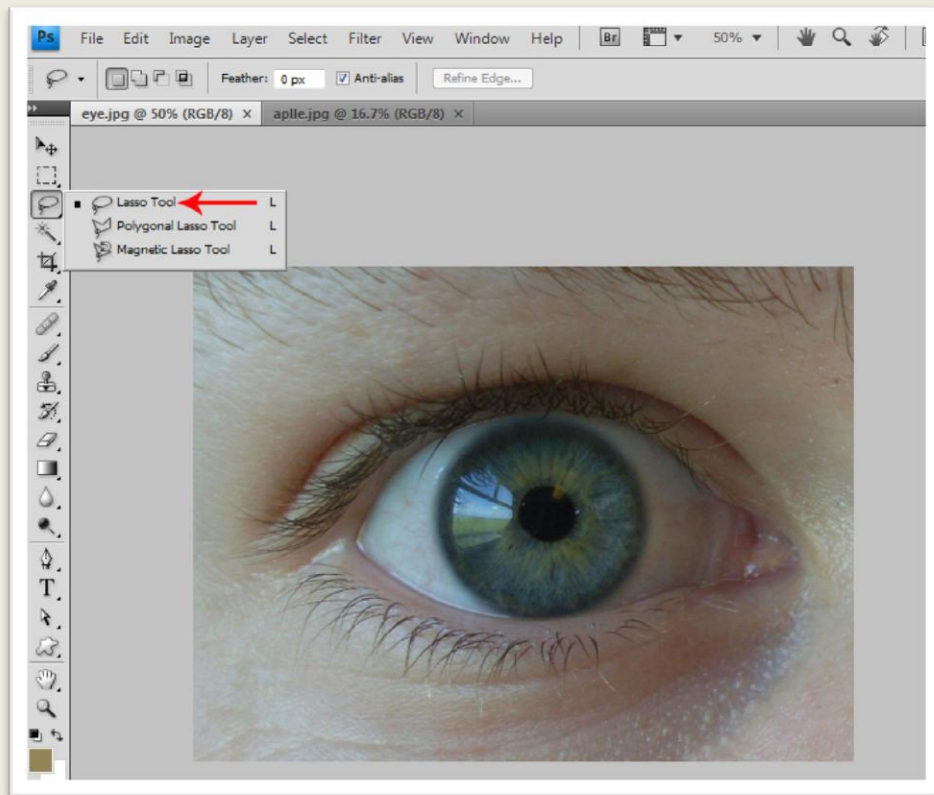
آمیختگی لایه ها

ابتدا تصویر زیر را در فتوشاپ باز کنید.



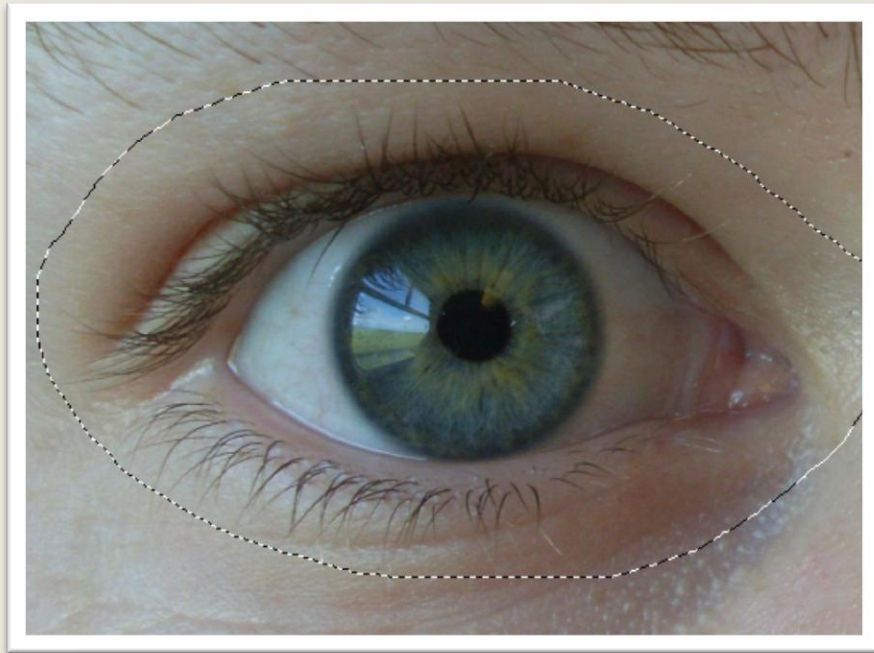
تصویر ۸۳

سپس تصویر زیر را نیز در فتوشاپ باز کنید



تصویر ۸۴

در یک نقطه کلیک کنید دکمه ماوس را پایین نگاهدارید و یک کادر دورتادور چشم بکشید و هنگامی که به نقطه شروع رسیدید دکمه ماوس را رها کنید.



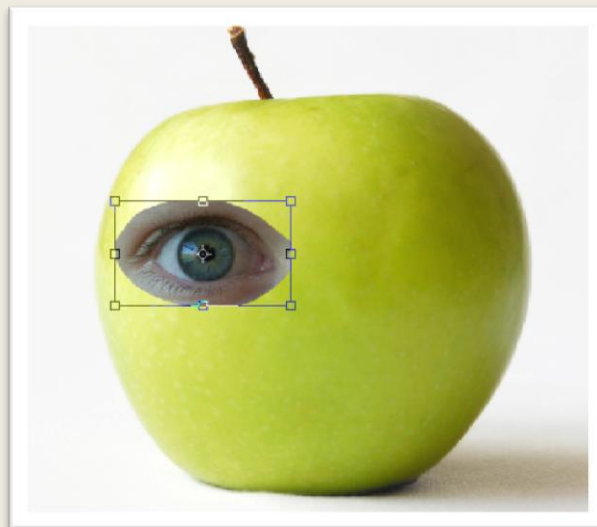
تصویر ۸۵

از منوی Edit دستور Copy را انتخاب کنید ، تصویر سیب را فعال کنید سپس گزینه Paste را از منوی Edit انتخاب کنید ، نتیجه مشابه تصویر ۸۶ خواهد بود.



تصویر ۸۶

همانطور که در درسهای قبلی آموزش داده شد توسط دستور Free Transform از منوی Edit کادری ظاهر می شود که به کمک آن می توانید اندازه لایه را کاهش دهید.



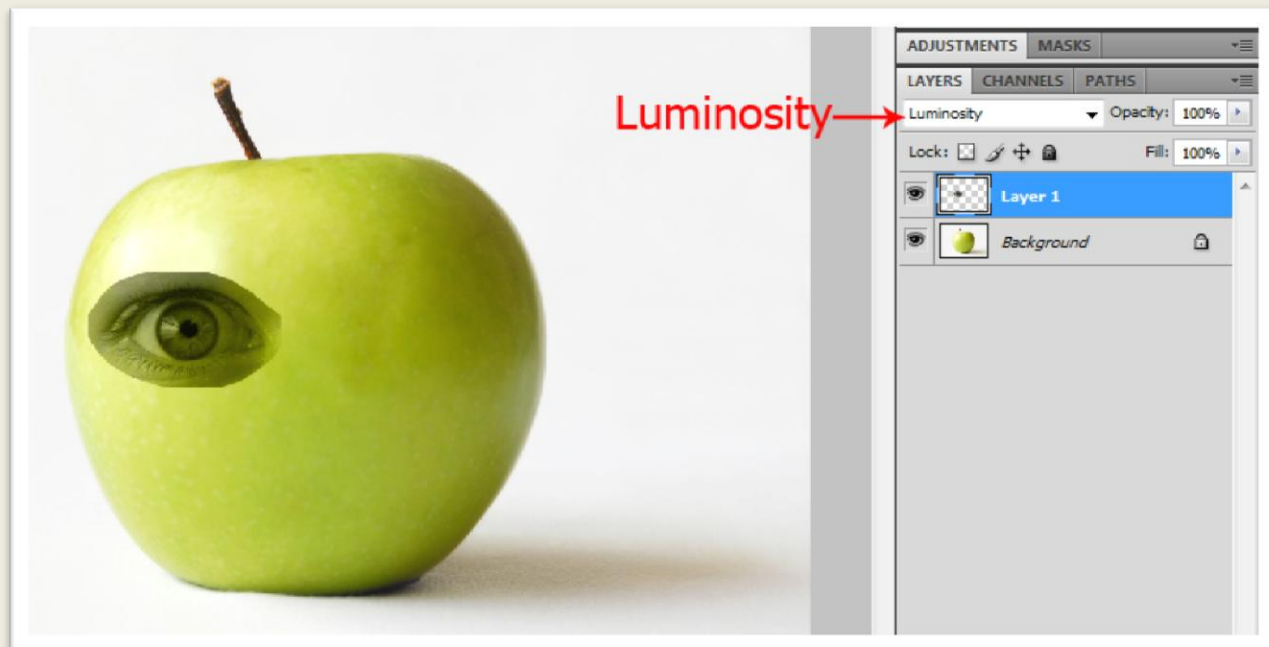
تصویر ۹۲

www.kelid.ir

www.kelidforum.ir

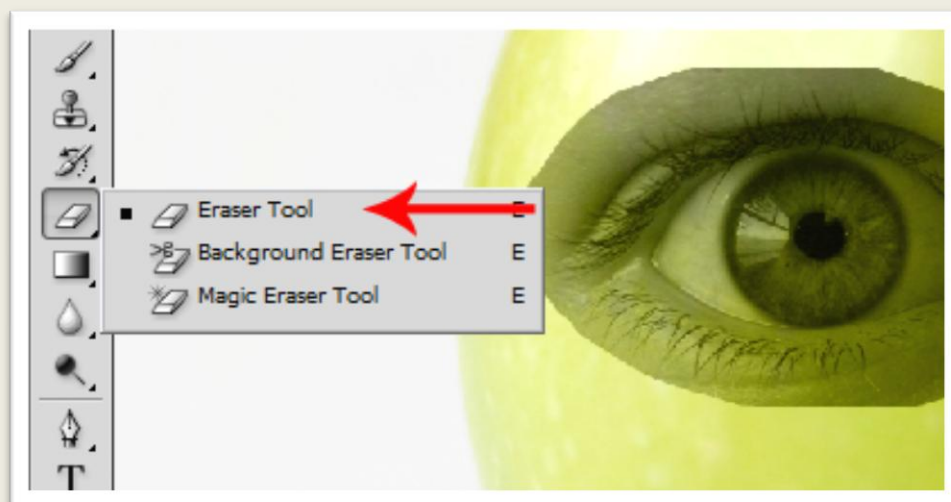
ali.heidary@yahoo.com

حالت ترکیبی لایه حاوی چشم را به حالت Luminosity تغییر دهید. (تصویر ۹۳)



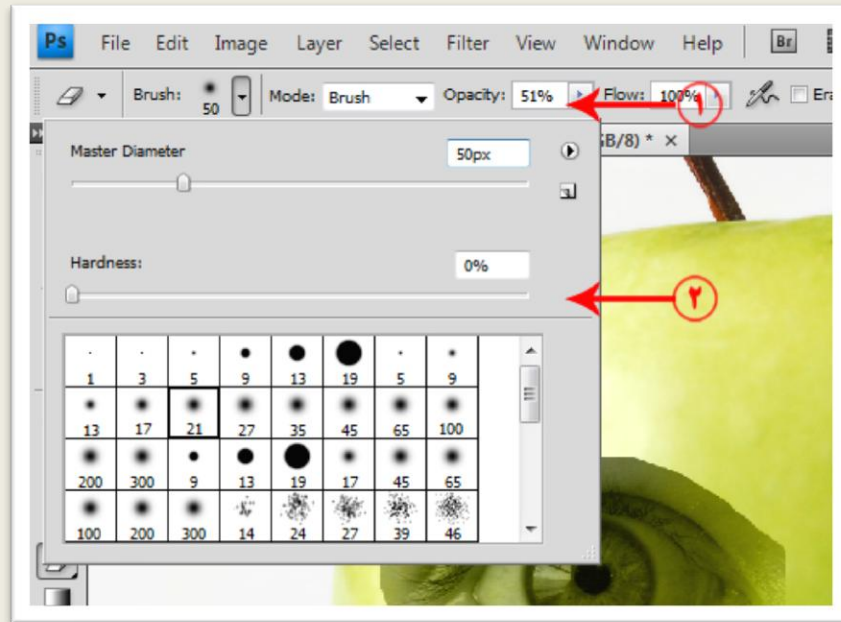
تصویر ۹۳

ابزار Eraser Tool (ابزار پاک کن) را از جعبه ابزار انتخاب کنید (تصویر ۹۴).



تصویر ۹۴

در نوار Option این ابزار میزان Opacity را به 20% کاهش دهید. (قسمت ۱) همچنین یک قلم مو با اندازه مناسب در نظر بگیرید. (قسمت ۲)



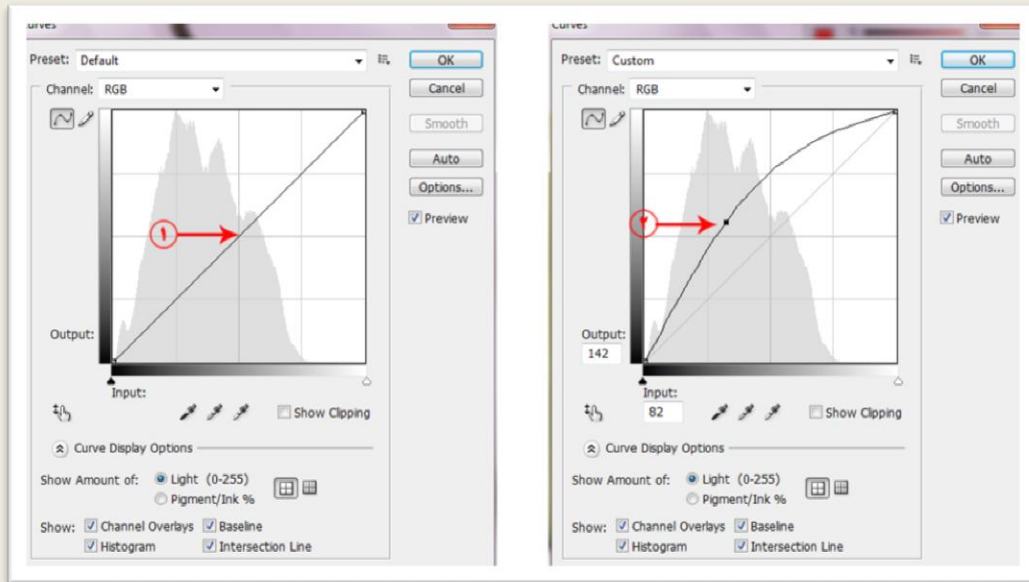
تصویر ۹۵

کمی در تصویر بزرگنمایی کنید با حوصله اطراف چشم را با میزان 100% Opacity پاک کنید و قسمت های لبه چشم را با Opacity کمتر پاک کنید ، نتیجه مشابه تصویر ۹۶ خواهد بود.



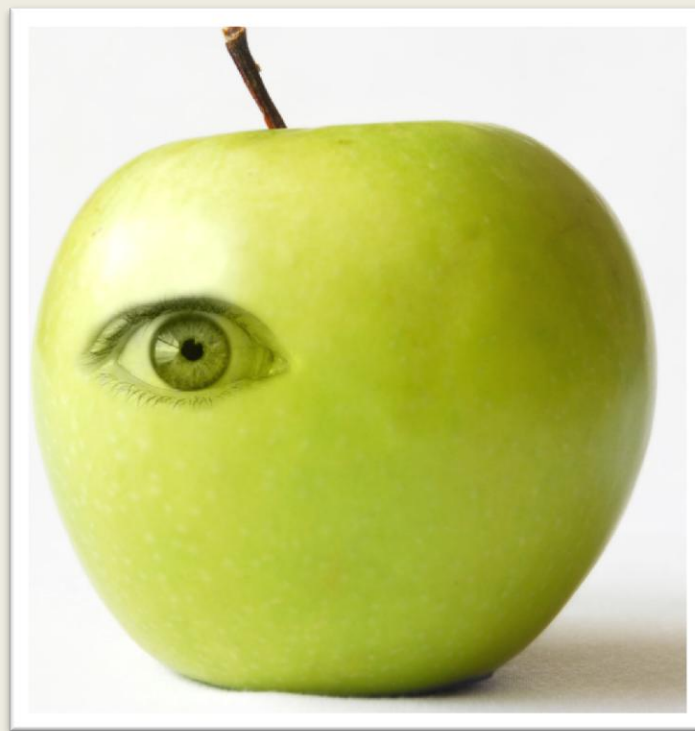
تصویر ۹۶

در این قسمت قصد داریم چشم را کمی روشن تر کنیم برای انجام این کار دستور Curves را از مسیر Image → Adjustments انتخاب کنید ، در کادر ظاهر شده توسط ماوس در نقطه مشخص شده در قسمت ۱ کلیک کنید دکمه ماوس را پایین نگاهدارید و ماوس را به سمت بالا و چپ بکشید (قسمت ۲) اگر همین کار را در جهت عکس انجام دهید تصویر تیره تر خواهد شد.



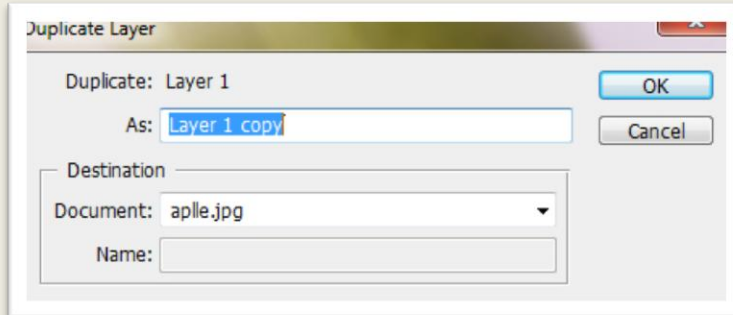
تصویر ۹۷

یک بار دیگر توسط ابزار پاک کن قسمت های اضافی را پاک کنید.



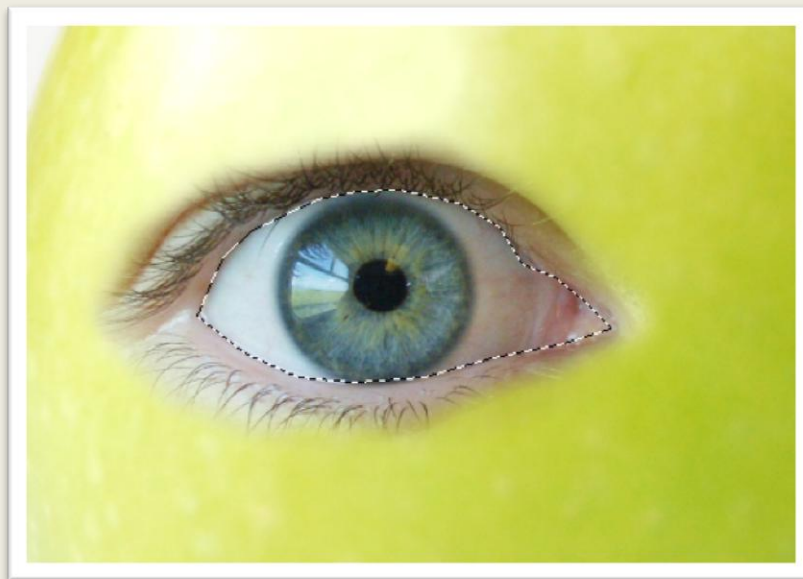
تصویر ۹۸

بر روی لایه حاوی چشم کلیک راست کنید و از منوی ظاهر شده گزینه Duplicate Layer را انتخاب کنید کادر ظاهر شده را تایید کنید با انجام این کار یک کپی از لایه چشم ایجاد می شود.



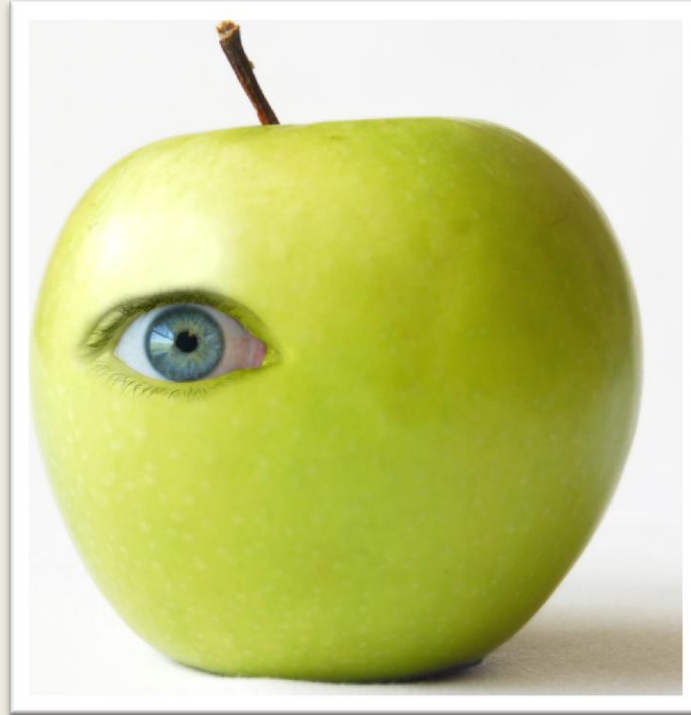
تصویر ۹۹

حالت ترکیبی این لایه جدید را به Normal تغییر دهید ، توسط ابزار Polygonal Lasso Tool قسمت داخلی چشم را انتخاب کنید.



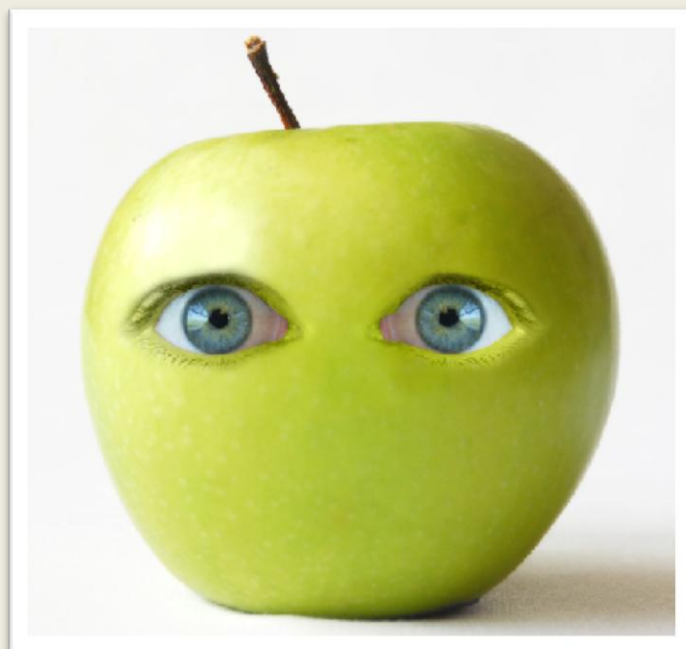
تصویر ۱۰۰

دستور Inverse را از منوی Select انتخاب کنید با انجام این کار انتخاب معکوس می شود ، کلید Delete را از روی صفحه کلید بزنید.



تصویر ۱۰۱

کلید میانبر **Ctrl+J** را از روی صفحه کلید بزنید با انجام این کار لایه تکثیر می شود ، توسط ابزار **Move** چشم را در جای مناسب قرار دهید و سپس توسط دستور **Flip Horizontal** لایه را قرینه کنید نتیجه مشابه تصویر ۱۰۳ خواهد بود.



تصویر ۱۰۲

من از تصویر یک لب و روبان نیز استفاده کرده ام ، نتیجه به شکل تصویر ۱۰۳ خواهد بود.



تصویر ۱۰۳

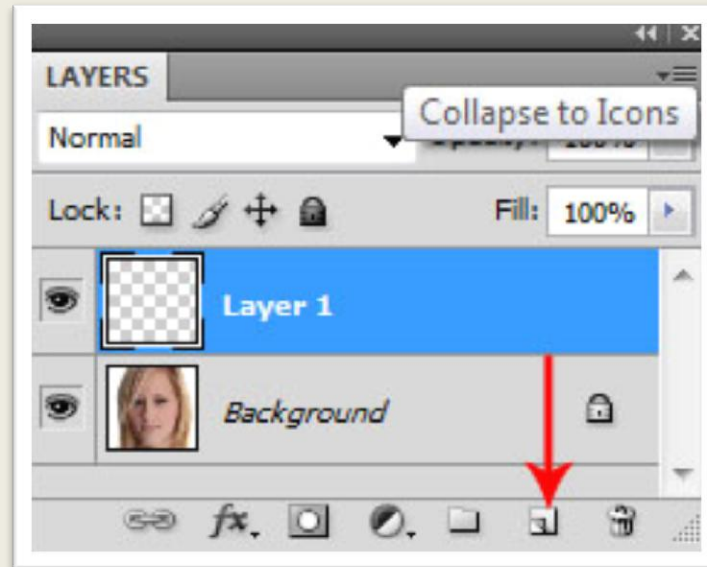
آموزش ابزار Healing Brush Tool

ابتدا تصویر زیر را در فتوشاپ باز کنید :



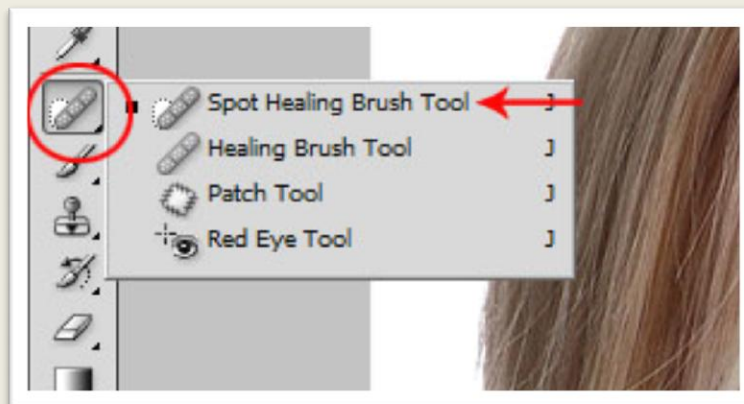
تصویر ۱۰۴

یک لایه خالی در بالای لایه اصلی ایجاد کنید (تصویر ۱۰۵)



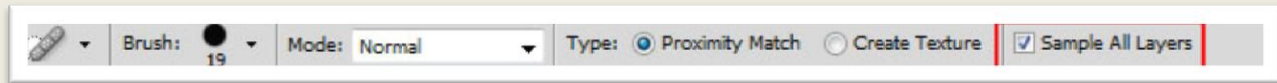
تصویر ۱۰۵

ابزار Spot Healing Brush Tool را از جعبه ابزار انتخاب کنید ، این ابزار شبیه به دو ابزار معرفی شده در درسهای قبل یعنی مهر لاستیکی (Clone Stamp) و ابزار چسب زخم (Healing Brush Tool) عمل می کند با این تفاوت که احتیاجی به نمونه برداری توسط دکمه Alt وجود ندارد و با کلیک بر روی نقطه معیوب عمل ترمیم را به طور خودکار انجام می دهد.



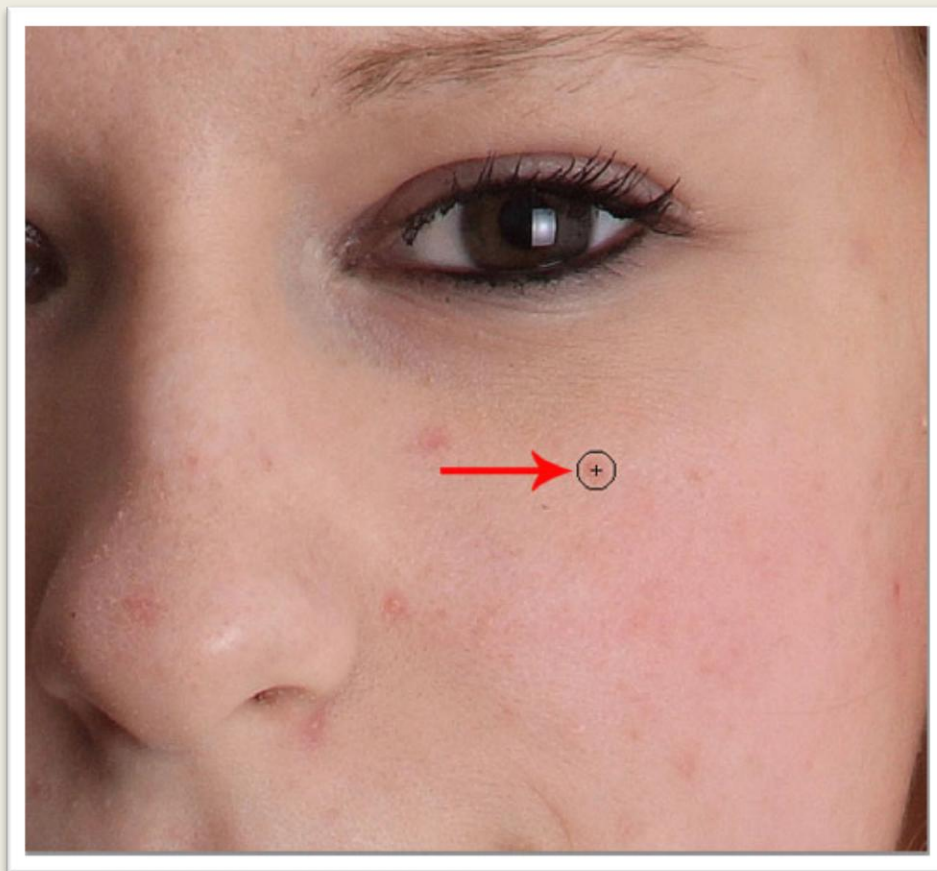
تصویر ۱۰۶

گزینه مشخص شده را در نوار موارد اختیاری علامت دار کنید .



تصویر ۱۰۷

کمی بر روی تصویر بزرگنمایی کنید اندازه ابزار را به روشی که در درسهای قبلی گفته شد تنظیم کنید و بر روی جوشهای صورت کلیک کنید.



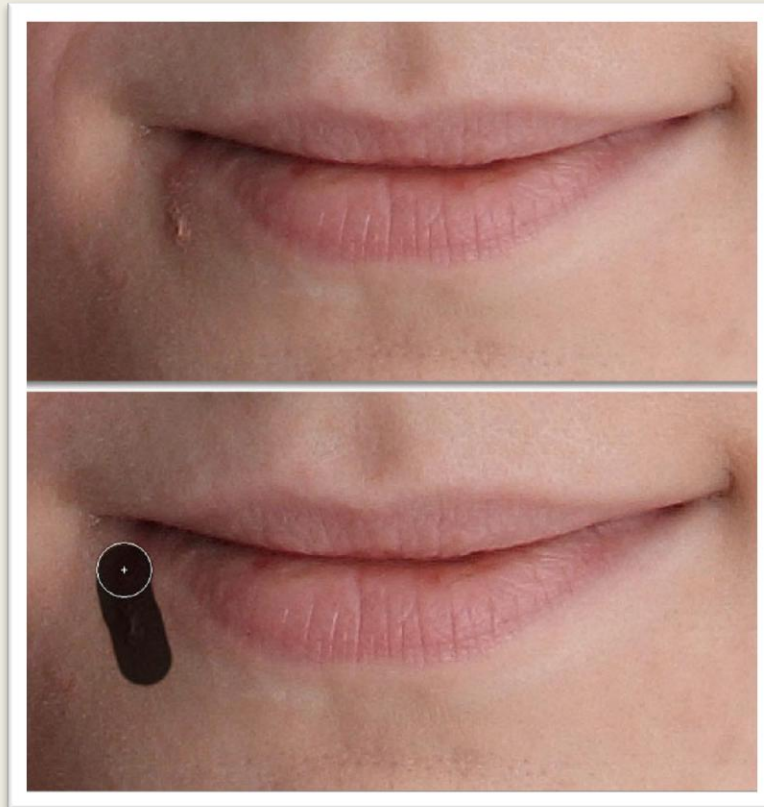
تصویر ۱۰۹

این کار بر روی همه جوشهای صورت انجام دهید.



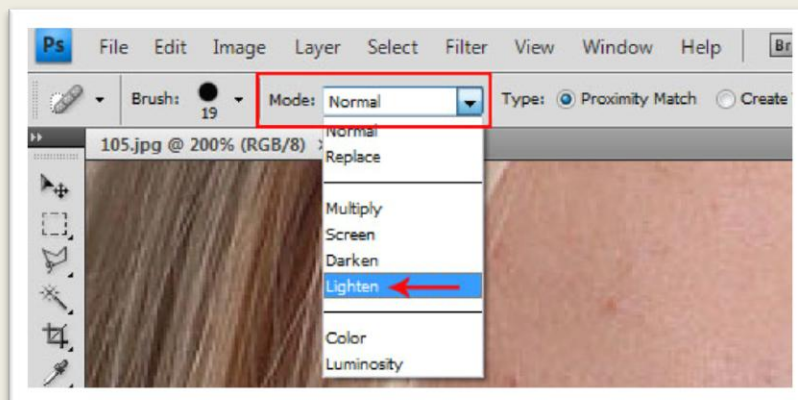
تصویر ۱۱۰

برای ترمیم جوش موجود در قسمت نزدیک به لب ابزار را بر روی جوش بکشید تا نتیجه بهتری بگیرید.



تصویر ۱۱۱

اگر هنگام استفاده از ابزار در قسمت Mode حالت Lighten را انتخاب کنید نتیجه بهتری می گیرید.



تصویر ۱۱۲

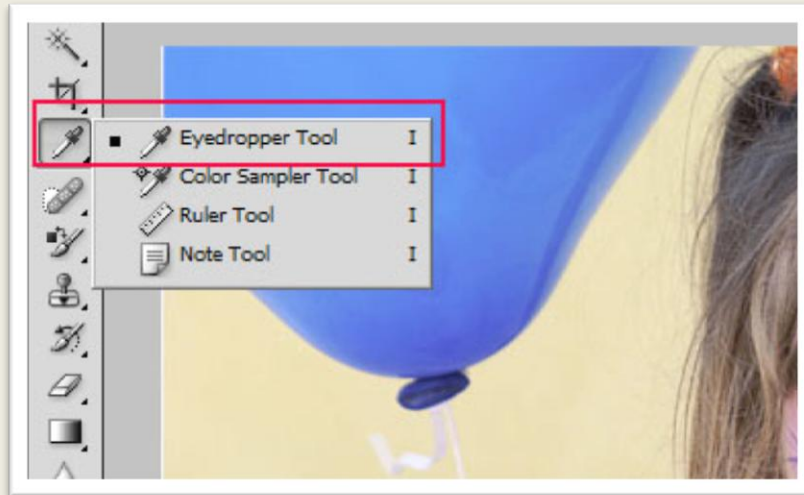
نتیجه کار را می توانید در تصویر زیر ببینید.



تصویر ۱۱۳

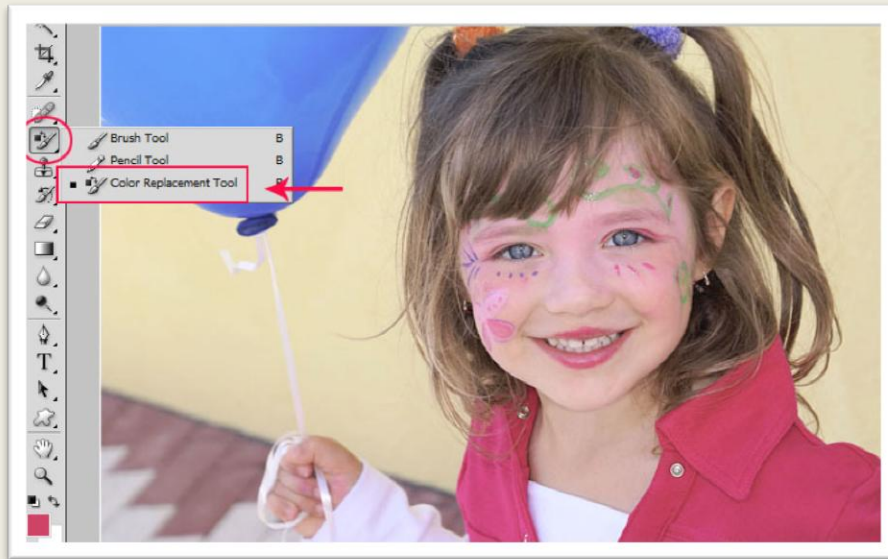
به کارگیری ابزار Color Replacement Tool

فرض کنید قصد دارید رنگ بادکنک را با رنگ لباس دخترچه یکی کنید ، ابزار Eyedropper Tool را از جعبه ابزار انتخاب کنید از این ابزار برای نمونه برداری یک رنگ در تصویر استفاده می شود ، ابزار را داخل تصویر ببرید و بر روی یک نقطه از لباس کلیک کنید.



تصویر ۱۱۴

یک تصویر مناسب باز کنید ، ابزار Color Replacement Tool را از جعبه ابزار انتخاب کنید. از این ابزار برای جایگزینی یک رنگ با رنگ دیگر به روشی سریع و قابل قبول استفاده می شود .



تصویر ۱۱۵

بر روی بادبادک به آرامی شروع به نقاشی کنید ، این کار را در نزدیک لبه ها با دقت بیشتری انجام دهید.

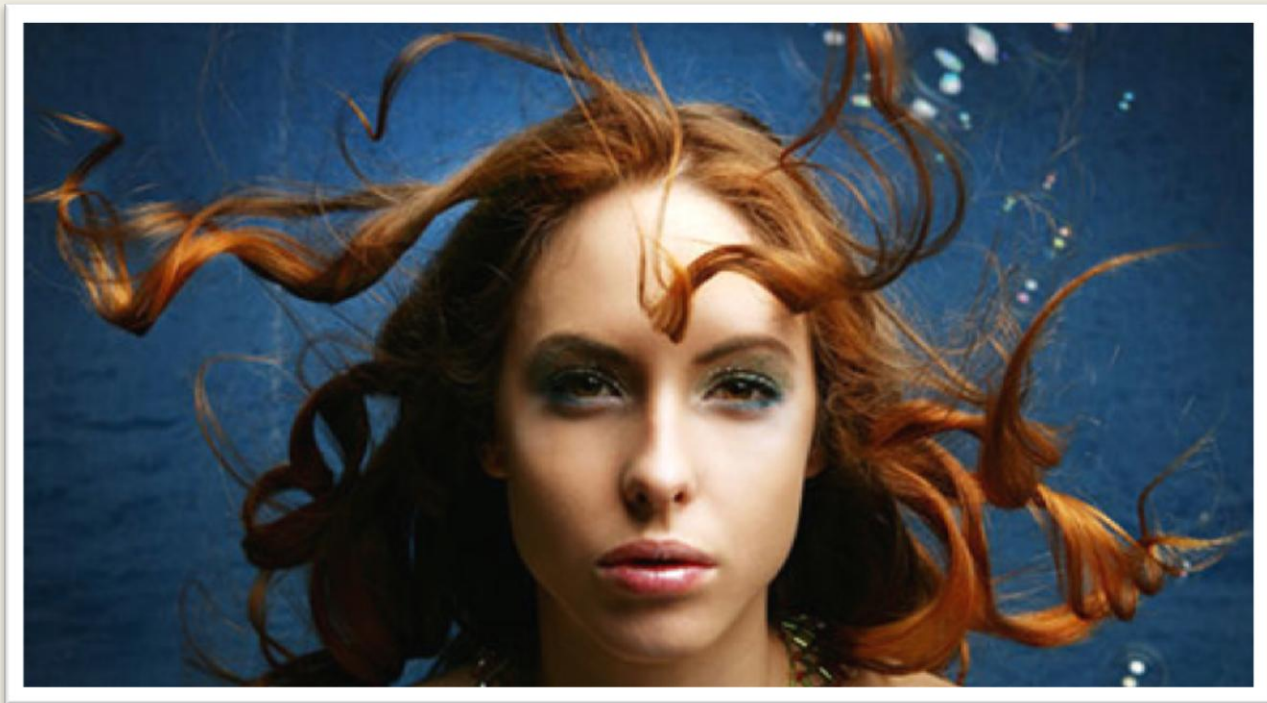


تصویر ۱۱۶

با کلیک بر روی آیکون تعیین رنگ (foreground Color) می توانید از هر رنگ دلخواهی استفاده کنید.

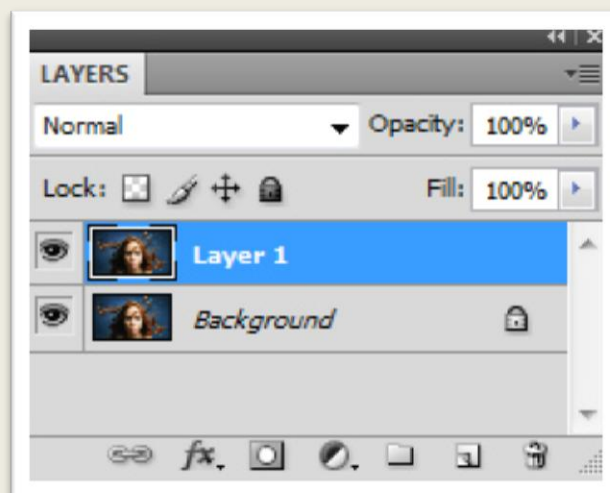
انعکاس در فتوشاپ

ابتدا یک تصویر مناسب در فتوشاپ باز کنید من از تصویر زیر استفاده کرده ام :



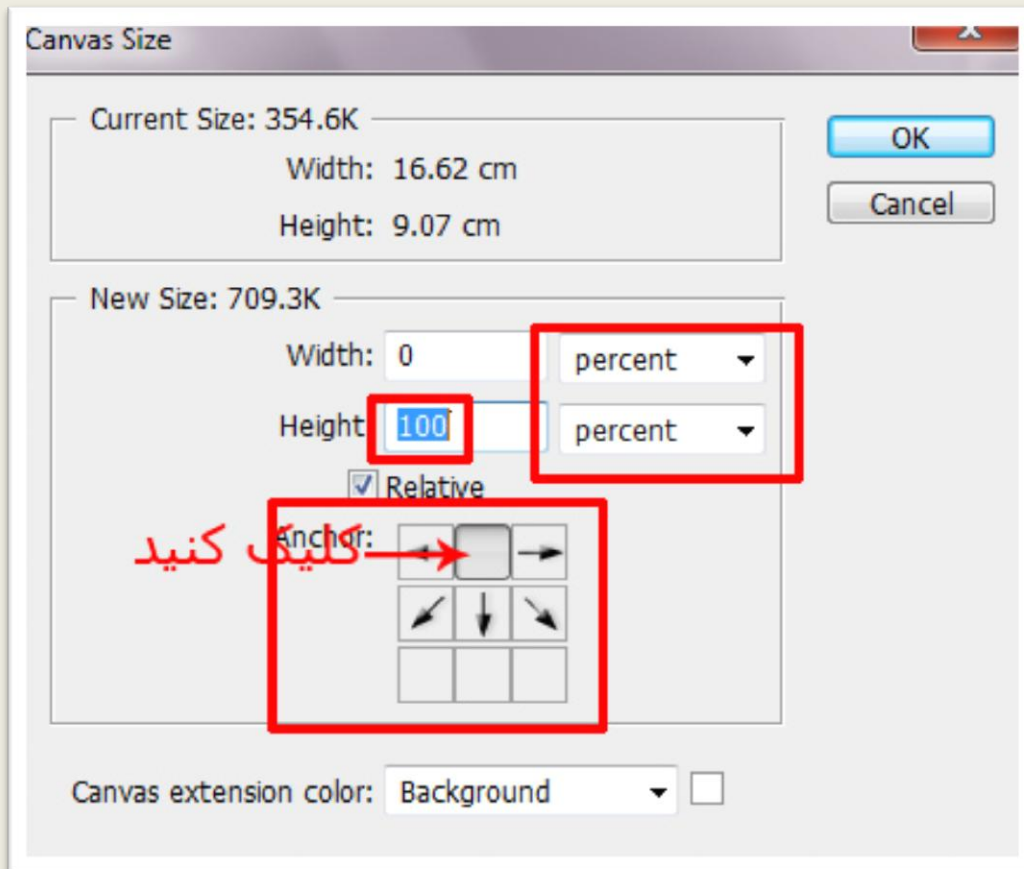
تصویر ۱۱۷

با زدن کلیدهای Ctrl+J لایه موجود را تکثیر کنید .



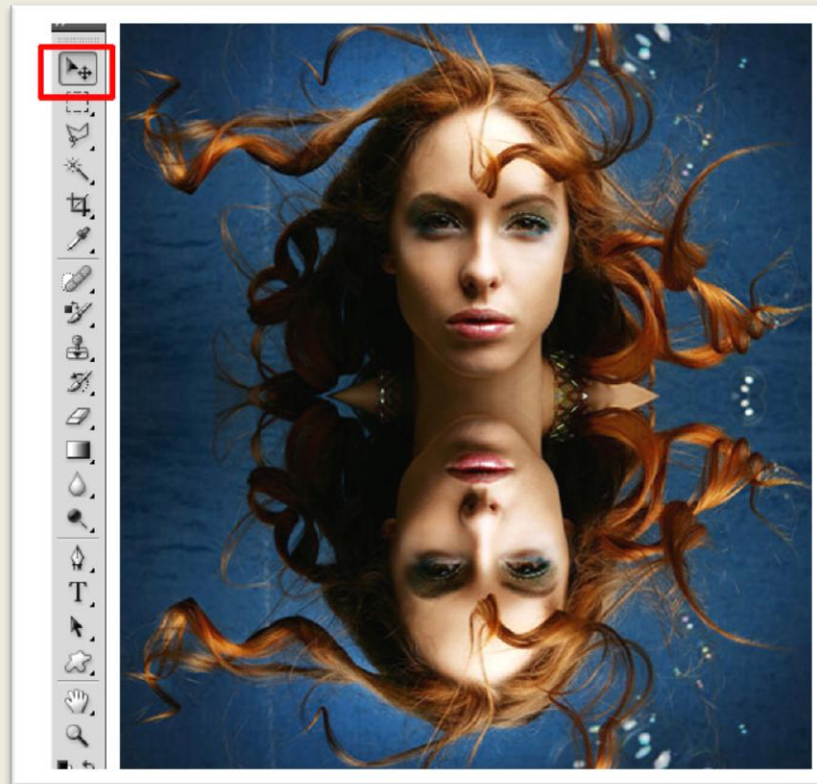
تصویر ۱۱۸

دستور Canvas Size را از منوی Image اجرا کنید ، کادر ظاهر شده را مطابق تصویر ۱۱۹ تنظیم کنید.



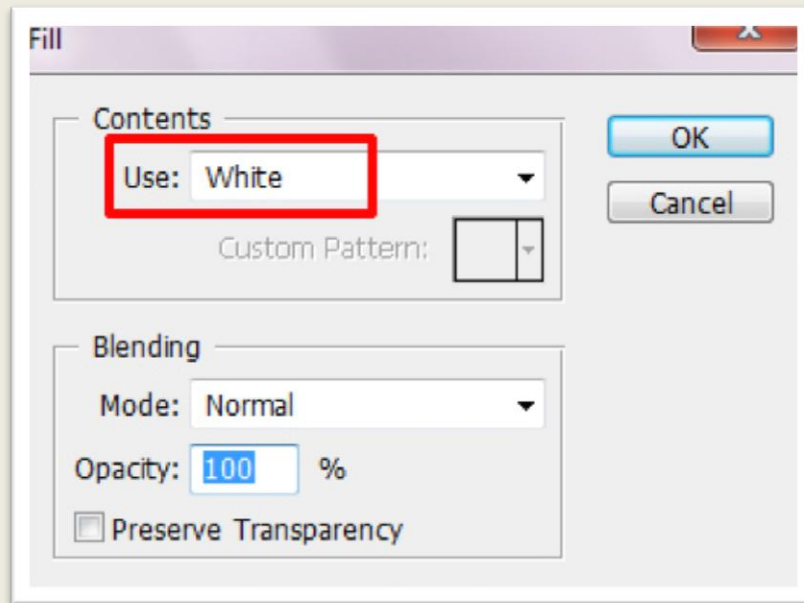
تصویر ۱۱۹

دستور Flip Vertical را از مسیر Edit → Transform Flip Vertical را بر روی لایه بالایی اجرا کنید ، سپس توسط ابزار Move لایه معکوس شده را به جای مناسب منتقل کنید.



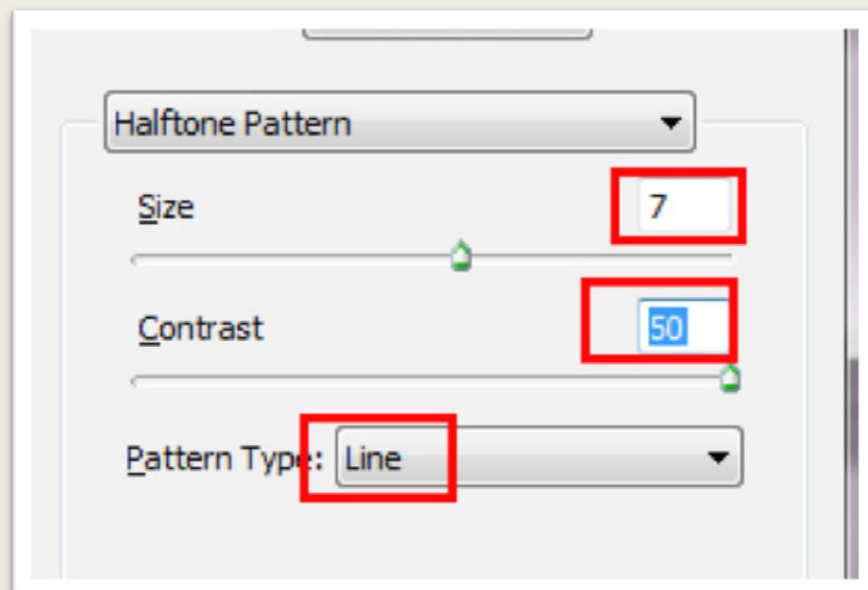
تصویر ۱۲۰

یک لایه جدید ایجاد کنید ، سپس دستور Fill را از منوی Edit اجرا کنید و کادر ظاهر شده را مطابق تصویر ۱۲۱ تنظیم کنید.



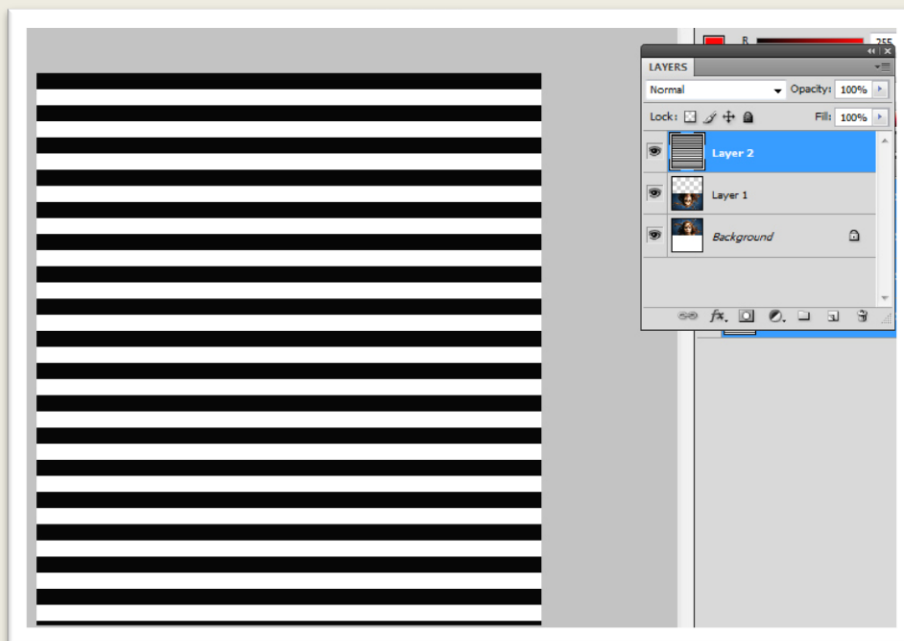
تصویر ۱۲۱

ابتدا رنگ Foreground را به سیاه تغییر دهید، گزینه Halftone Pattern را از مسیر Filter→Sketch اجرا کنید کادر ظاهر شده را مطابق تصویر ۱۲۲ تنظیم کنید.



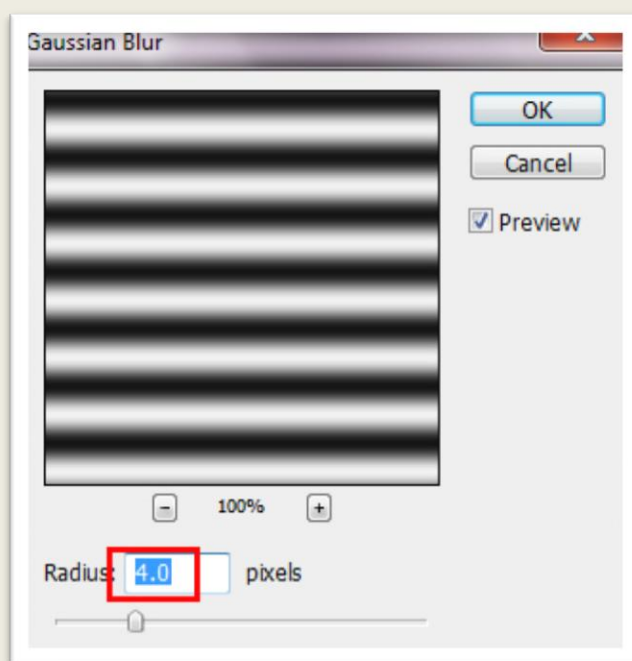
تصویر ۱۲۲

نتیجه مشابه تصویر ۱۲۳ خواهد بود.

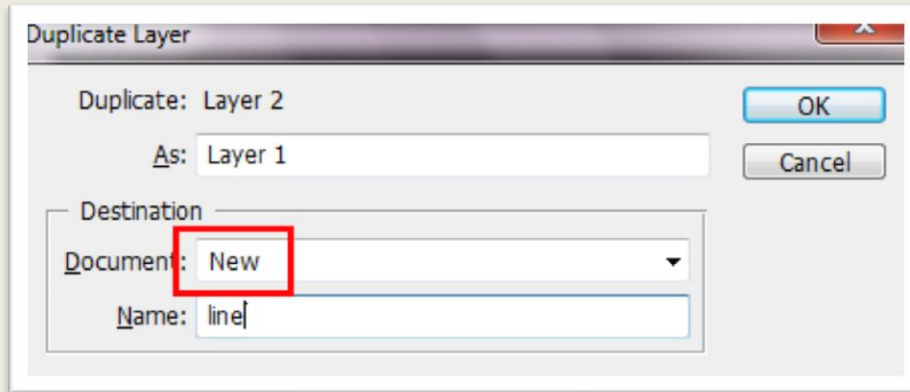


تصویر ۱۲۳

فیلتر Gaussian Blur را از مسیر Filter → Blur بر روی خطوط ایجاد شده اعمال کنید.

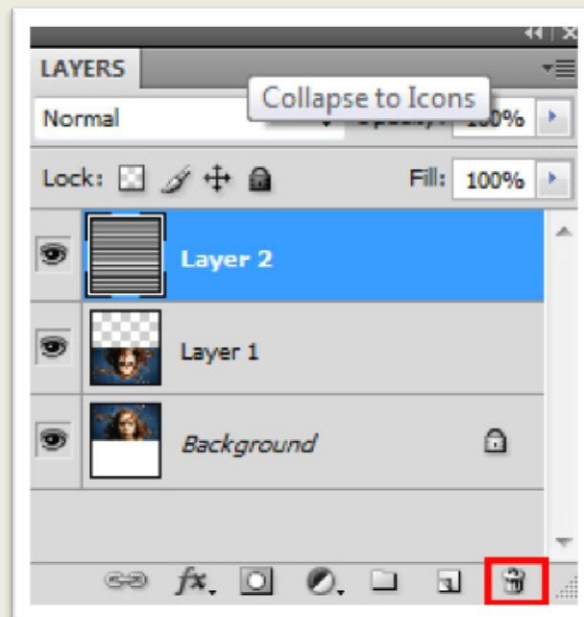


بر روی لایه خطوط در پانل لایه ها کلیک راست کنید ، سپس از منوی ظاهر شده گزینه Duplicate Layer را انتخاب کنید ، کادر ظاهر شده را مطابق تصویر تنظیم کنید.

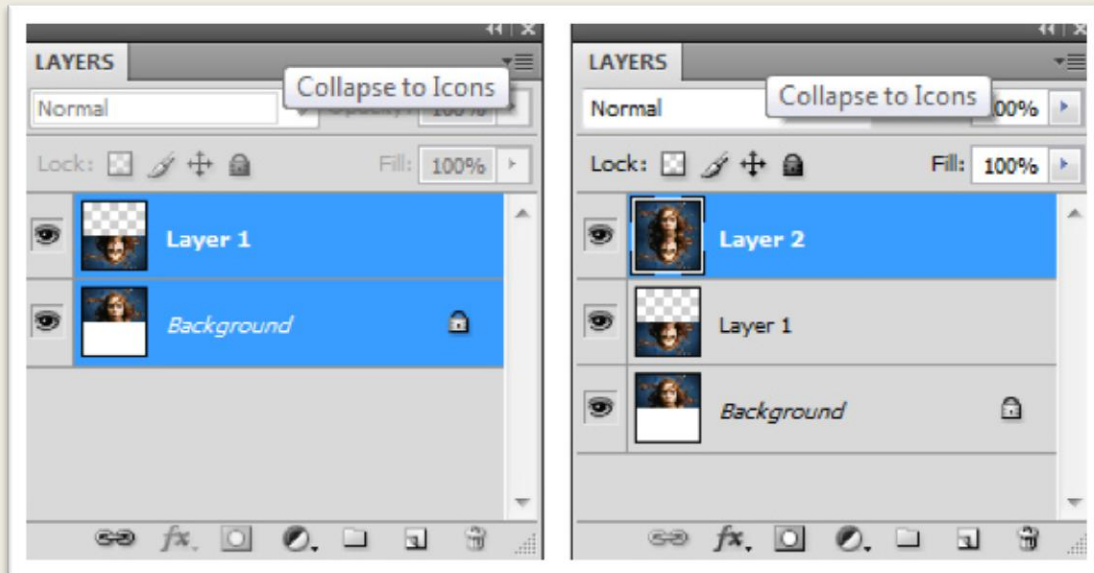


لایه خطوط در یک فایل جدید قرار می گیرد این فایل جدید را با نام water-ripples و با فرمت psd ذخیره کنید ، سپس آن را ببندید.

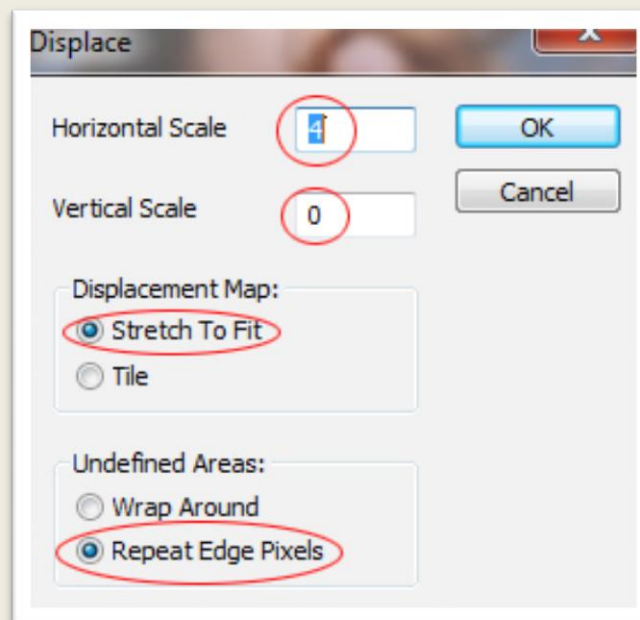
سپس لایه خطوط را در پانل لایه ها با زدن دکمه Delete حذف کنید



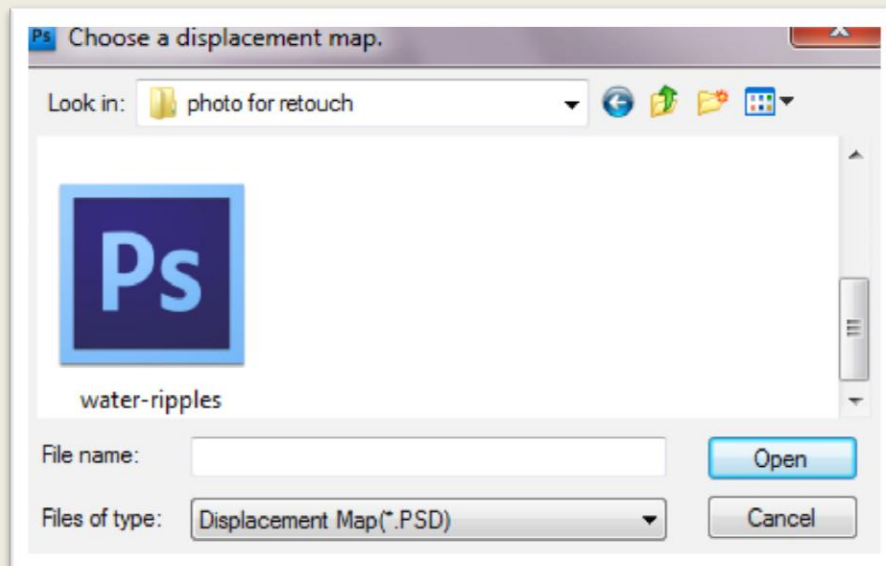
با پایین نگاهداشتن shift دو لایه موجود را انتخاب کنید ، سپس کلیدهای Alt+Ctrl+Shift+E را به طور همزمان از روی صفحه کلید بزنید دو لایه ادغام شده و در یک لایه جدید قرار می گیرد.



فیلتر Displace را با تنظیمات مشخص شده از مسیر Filter → Distort → Displace در آن قرار دارد اعمال کنید.



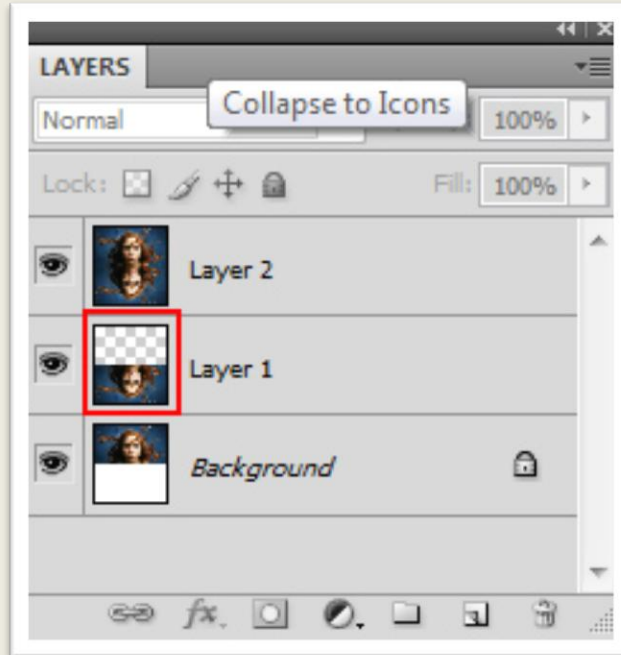
در کادر ظاهر شده فایلی که در قسمت قبل ذخیره کرده بودید انتخاب کنید.



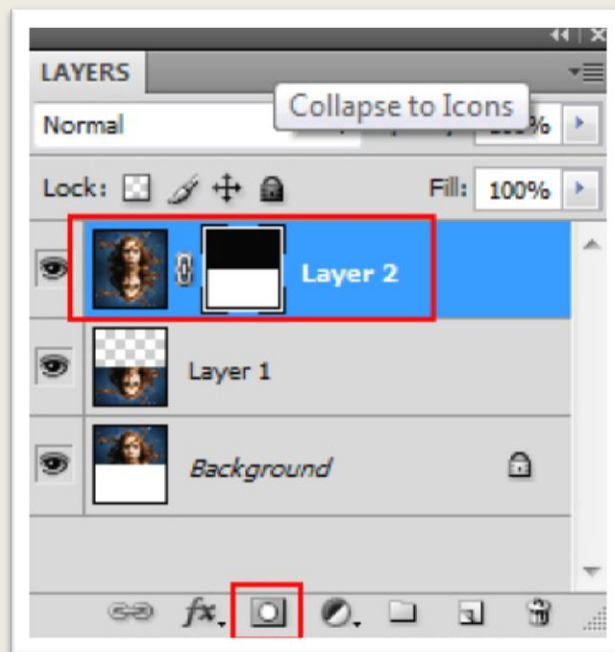
نتیجه مشابه تصویر زیر خواهد بود.



کلید Ctrl را پایین نگاهداشته و بر روی لایه مشخص شده کلیک کنید با انجام این کار محتویات لایه در تصویر به انتخاب درمی آید.



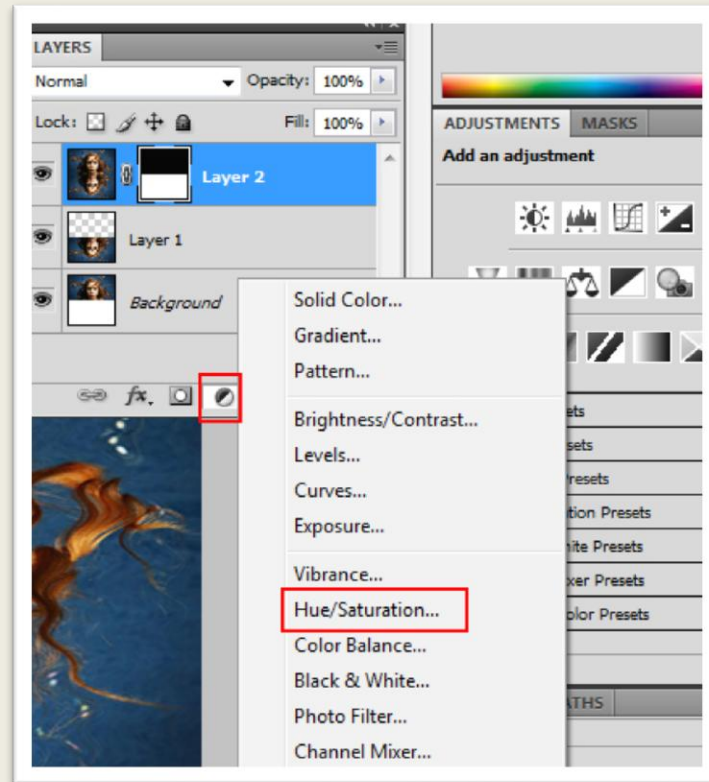
لایه بالایی را انتخاب کنید سپس بر روی دکنه Add Layer Mask کلیک کنید.



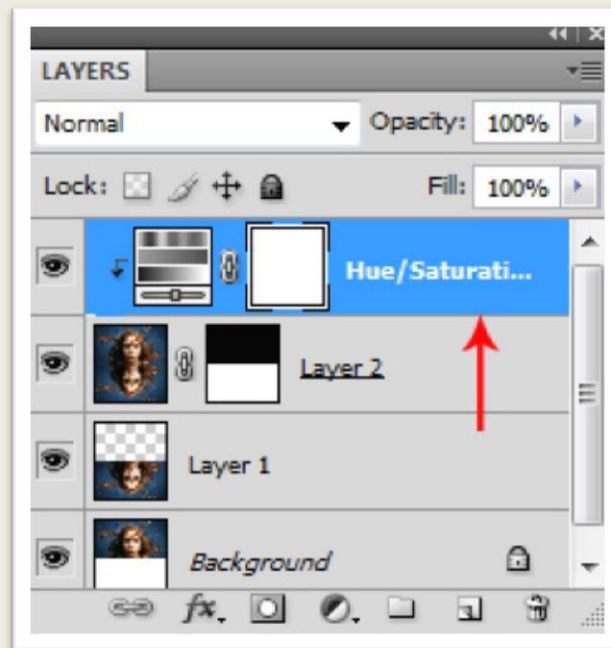
نتیجه مشابه تصویر خواهد بود.



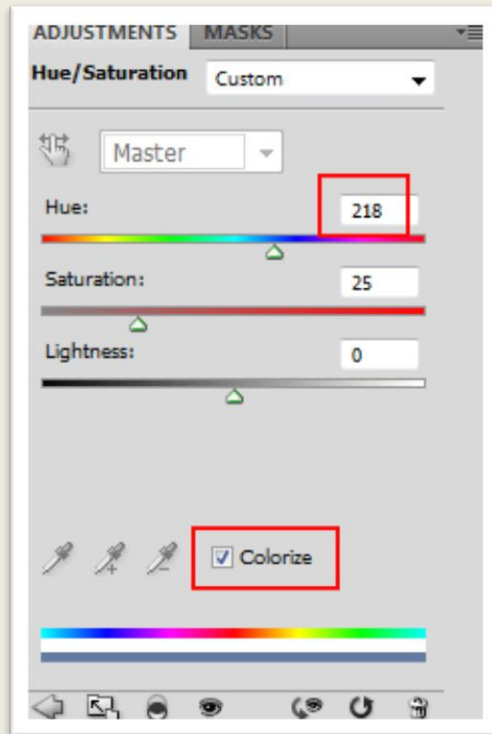
در پانل لایه ها بر روی دکمه adjustment Layer کلیک کنید ، از منوی ظاهر شده گزینه Hue/Saturation کلیک کنید.



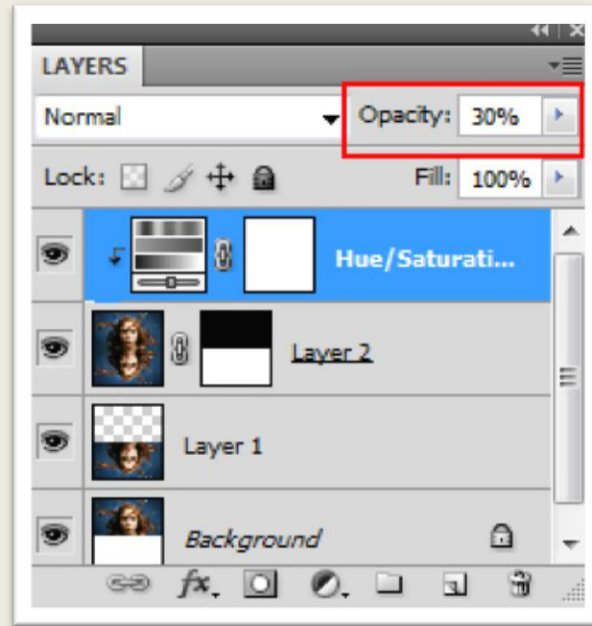
کلید Alt را پایین نگاهدارید و در قسمت مشخص شده در مرز بین دو لایه کلیک کنید.



در پانل ADJUSTMENTS تغییرات مشخص شده را اعمال کنید.



میزان Opacity لایه تنظیم گر را کاهش دهید.



نتیجه مشابه تصویر زیر خواهد بود.

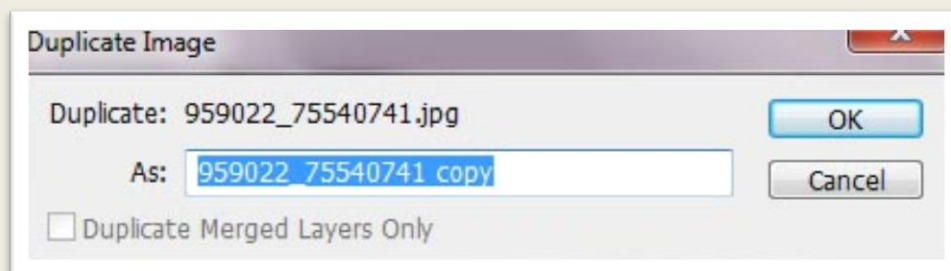


تلفیق دو عکس

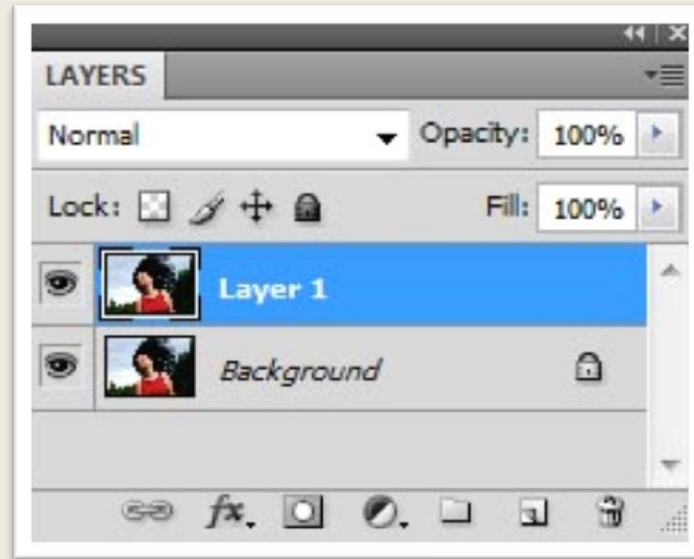
در این درس قصد داریم دو تصویر زیر را با یکدیگر تلفیق کنیم :



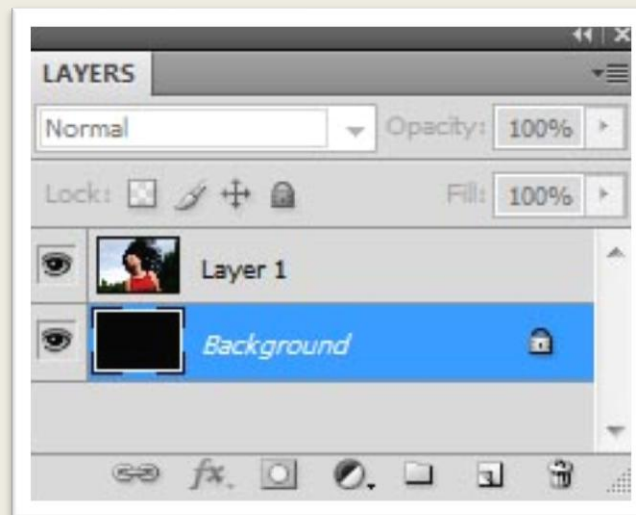
از منوی Image گزینه Duplicate را انتخاب کنید ، کادر ظاهر شده را تایید کنید با انجام این کار یک کپی از تصویر ایجاد می شود.



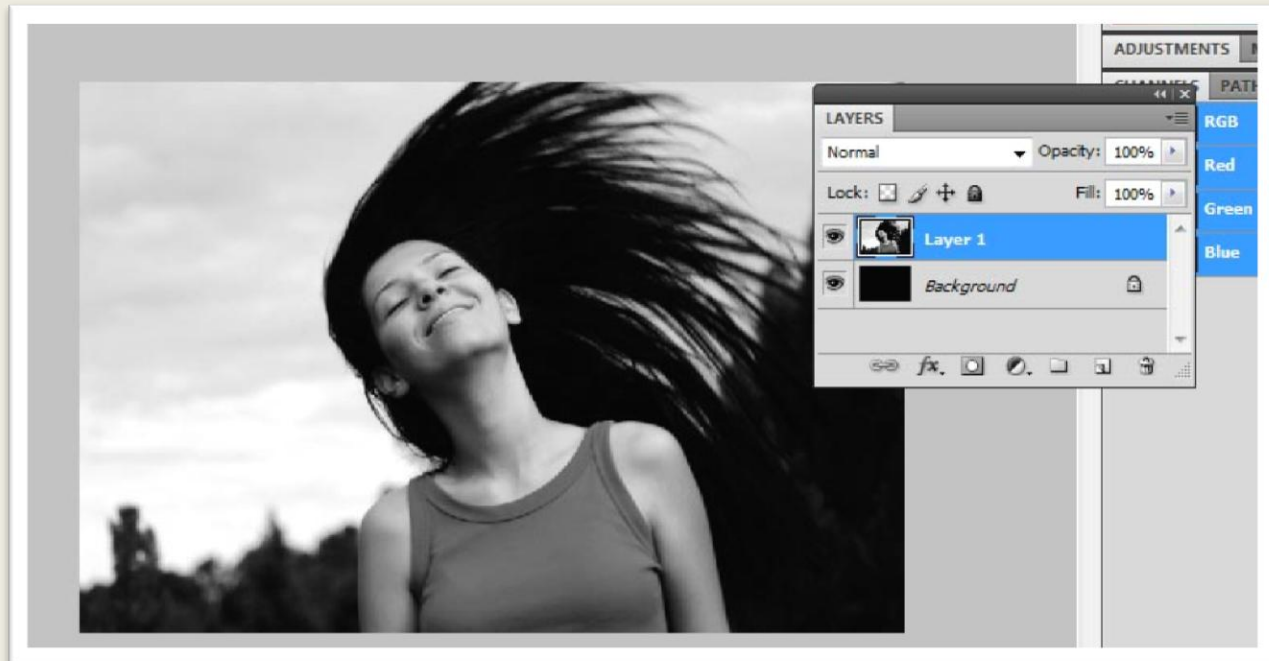
با زدن کلیدهای Ctrl+J لایه Background را تکثیر کنید.



کلید D را از روی صفحه کلید بزنید این کار سبب می شود رنگ های پس زمینه و پیش زمینه به حالت پیش فرض (سیاه و سفید) برگردند. لایه Background را انتخاب کنید ، کلیدهای Alt+Del را بزنید این کار سبب می شود لایه Background با رنگ سیاه پر شود.



Layer1 را انتخاب کنید ، سپس گزینه Desaturate را از مسیر Image→Adjustments انتخاب کنید.



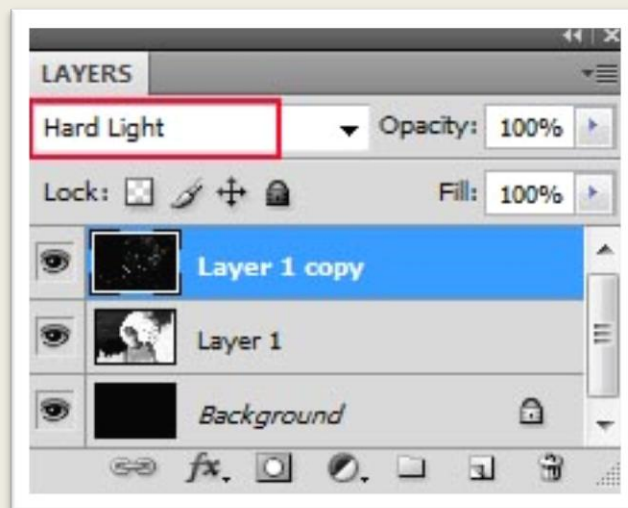
مجددا دستور Invert را از همان مسیر اجرا کنید.



Layer 1 را تکثیر کنید ، فیلتر Find Edges را از مسیر Filter→Stylize بر روی لایه تکثیر شده اجرا کنید.



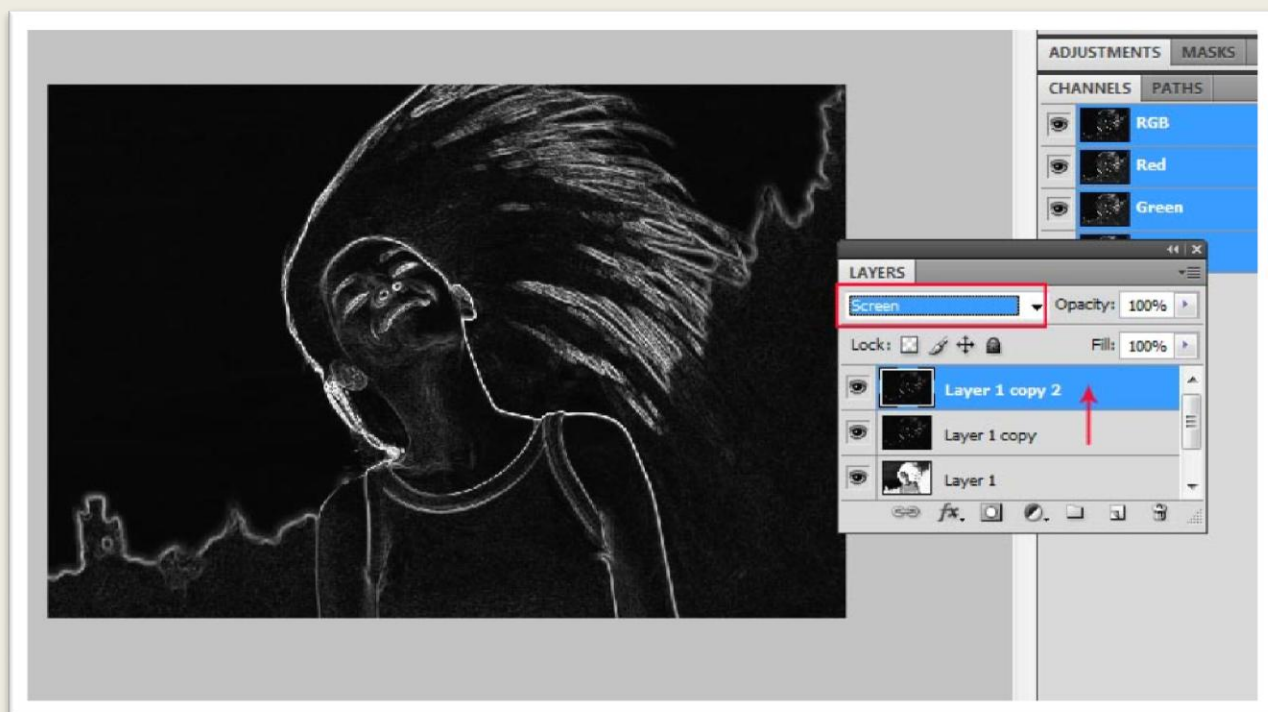
مجددا دستور Invert را بر روی این لایه اجرا کنید ، از قسمت حالت ترکیبی لایه گزینه Hard Light را انتخاب کنید.



نتیجه به شکل تصویر زیر خواهد بود.



بالاترین لایه را مجدداً تکثیر کنید سپس حالت ترکیبی Screen را برای لایه تکثیر شده در نظر بگیرید.



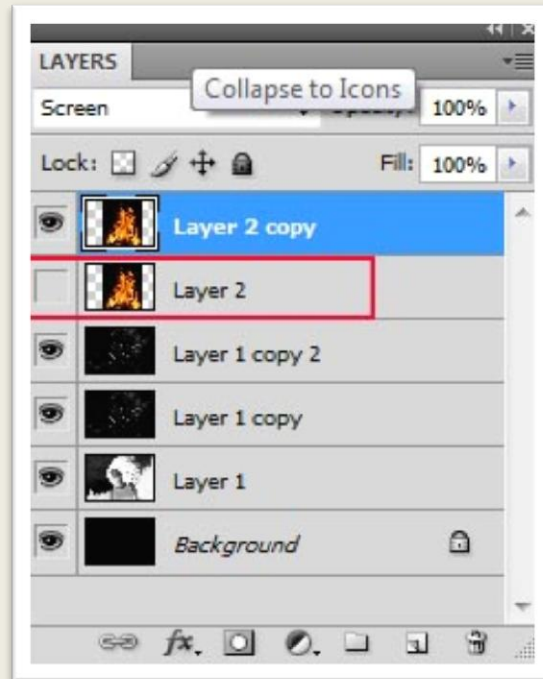
فایل حاوی تصویر آتش را درون تصویر زن کپی کنید کادر ظاهر شده را تایید کنید.



به کمک ابزار Free Transform اندازه و جای شعله آتش را تنظیم کنید. حالت ترکیبی شعله آتش را به Screen تغییر دهید.



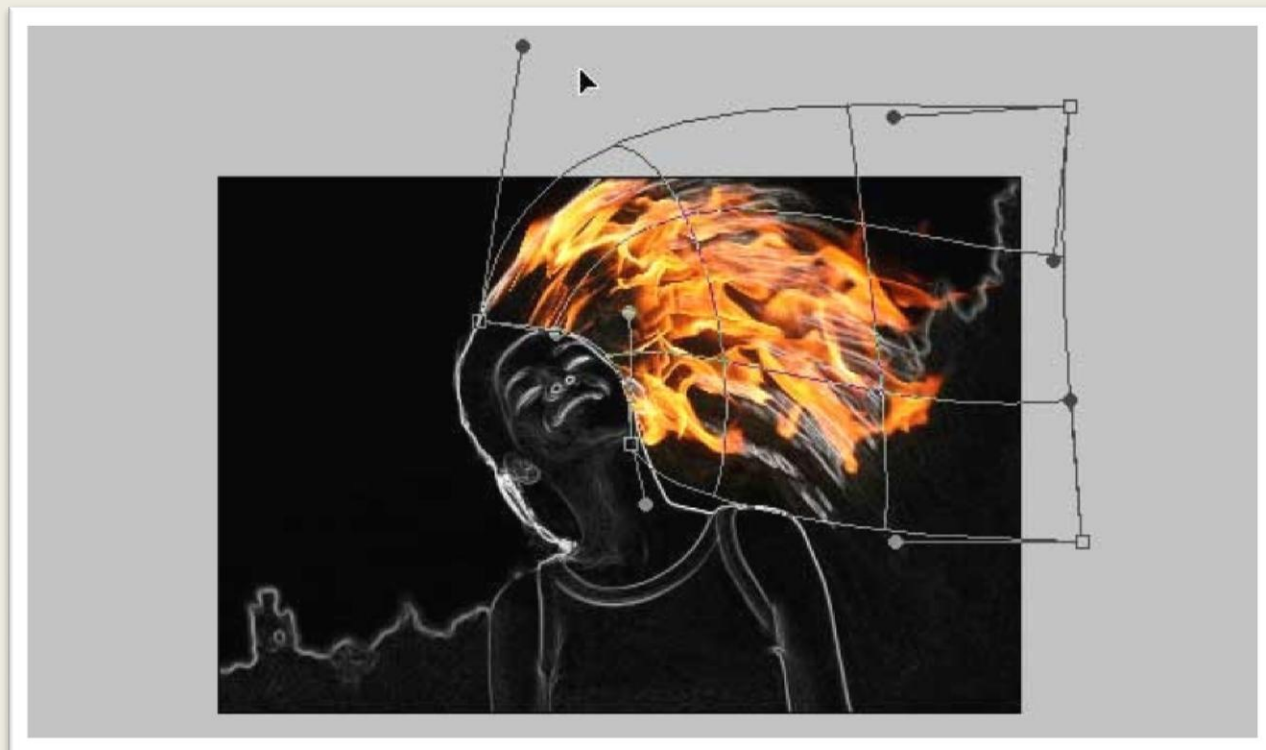
فایل شعله آتش را تکثیر کنید و لایه پایینی را خاموش کنید.



به کمک ابزار Free Transform جای و اندازه شعله آتش را تنظیم کنید.



با اجرای دستور wrap از مسیر Edit→Transform کادری در اطراف لایه ظاهر می شود که به کمک جابه جایی نقاط و دستگیره ها می توانید تصویر را به فرم مورد نظر خود درآورید.



لایه آتش را تکثیر کنید ، سپس به کمک ابزار Free Transform تصویر را در جا و اندازه مناسب قرار دهید.



مجددا لایه آتش را تکثیر کنید و به کمک ابزار Free Transform موقعیت و اندازه تصویر را مطابق تصویر تنظیم کنید.



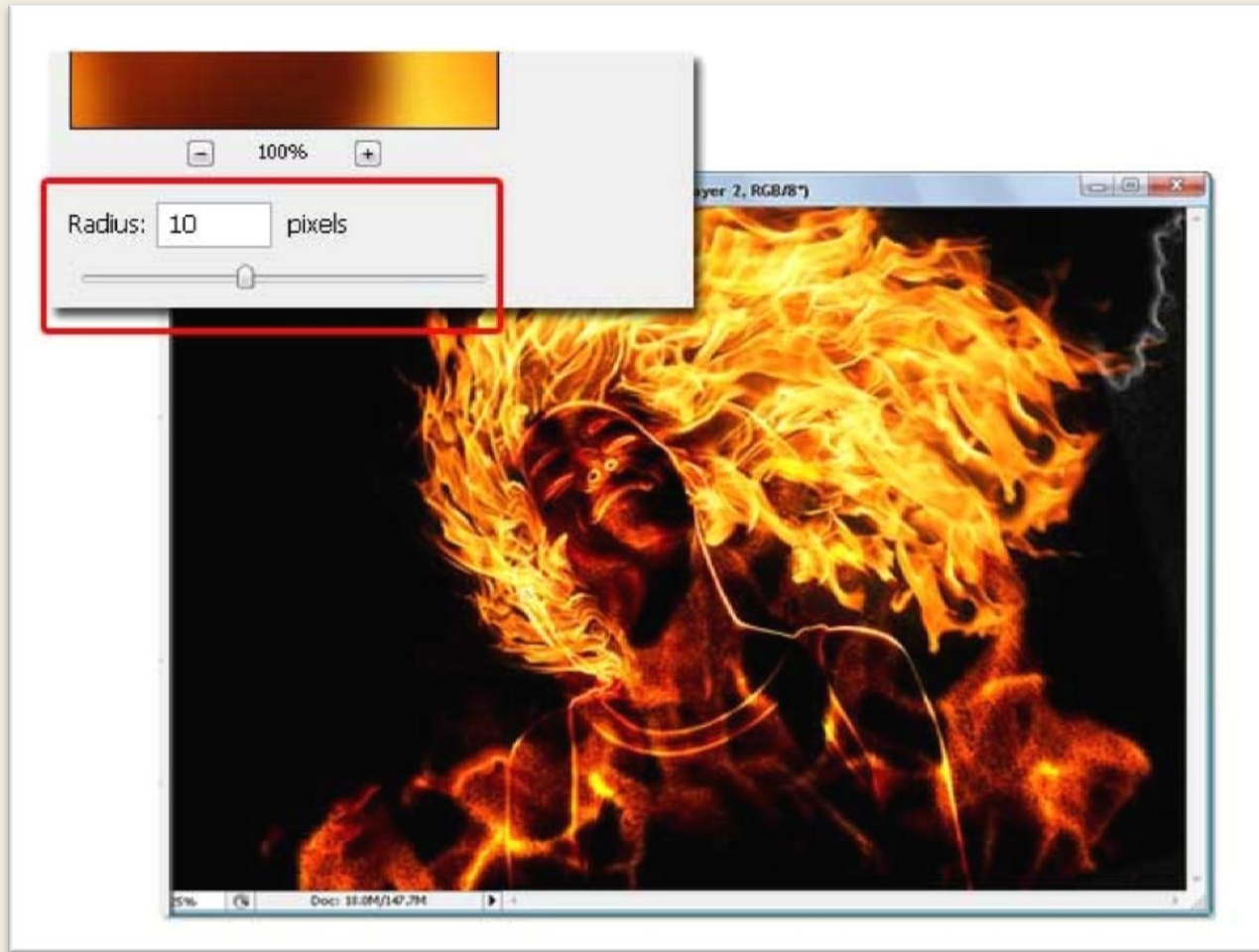
لایه آتش را که قبلا خاموش کرده بودید روشن کنید و حالت ترکیبی آن را بر روی Vivid Light قرار دهید.



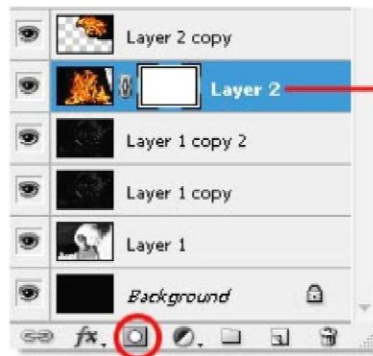
به کمک ابزار Free Transform لایه را دوران و جابه جا کنید تا به فرم تصویر زیر درآید.



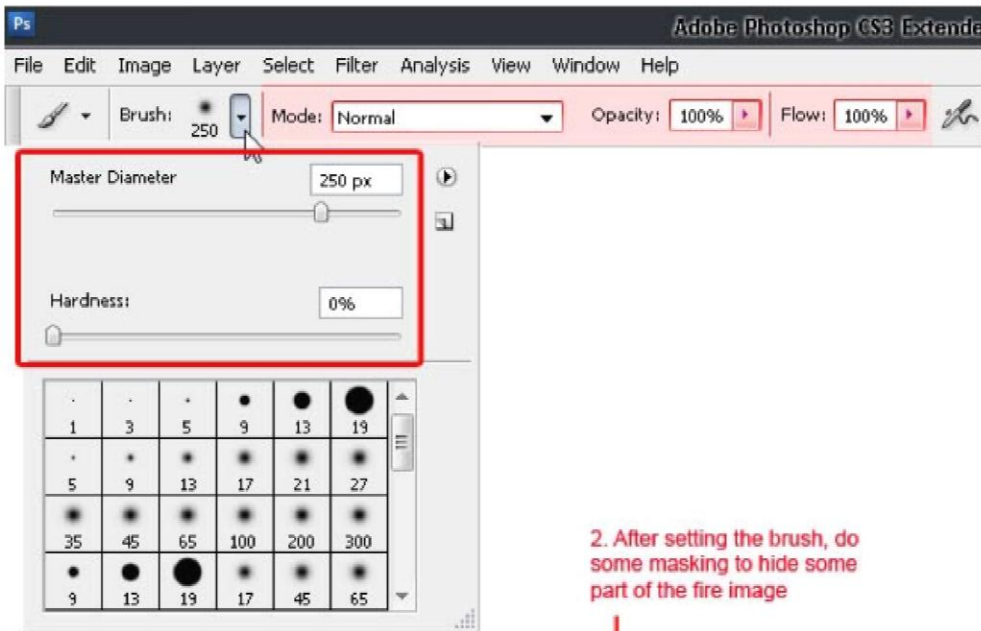
فیلتر Gaussian Blur را از مسیر Filter → Blur با مقدار مشخص شده بر روی همین لایه اعمال کنید.



سپس یک Layer Mask از قسمت مشخص شده به لایه دوران داده شده اضافه کنید (قسمت ۱) ، سپس یک قلم موی مناسب انتخاب کنید و بر روی قسمت هایی که باید حذف شوند با قلم موی سفید نقاشی کنید.



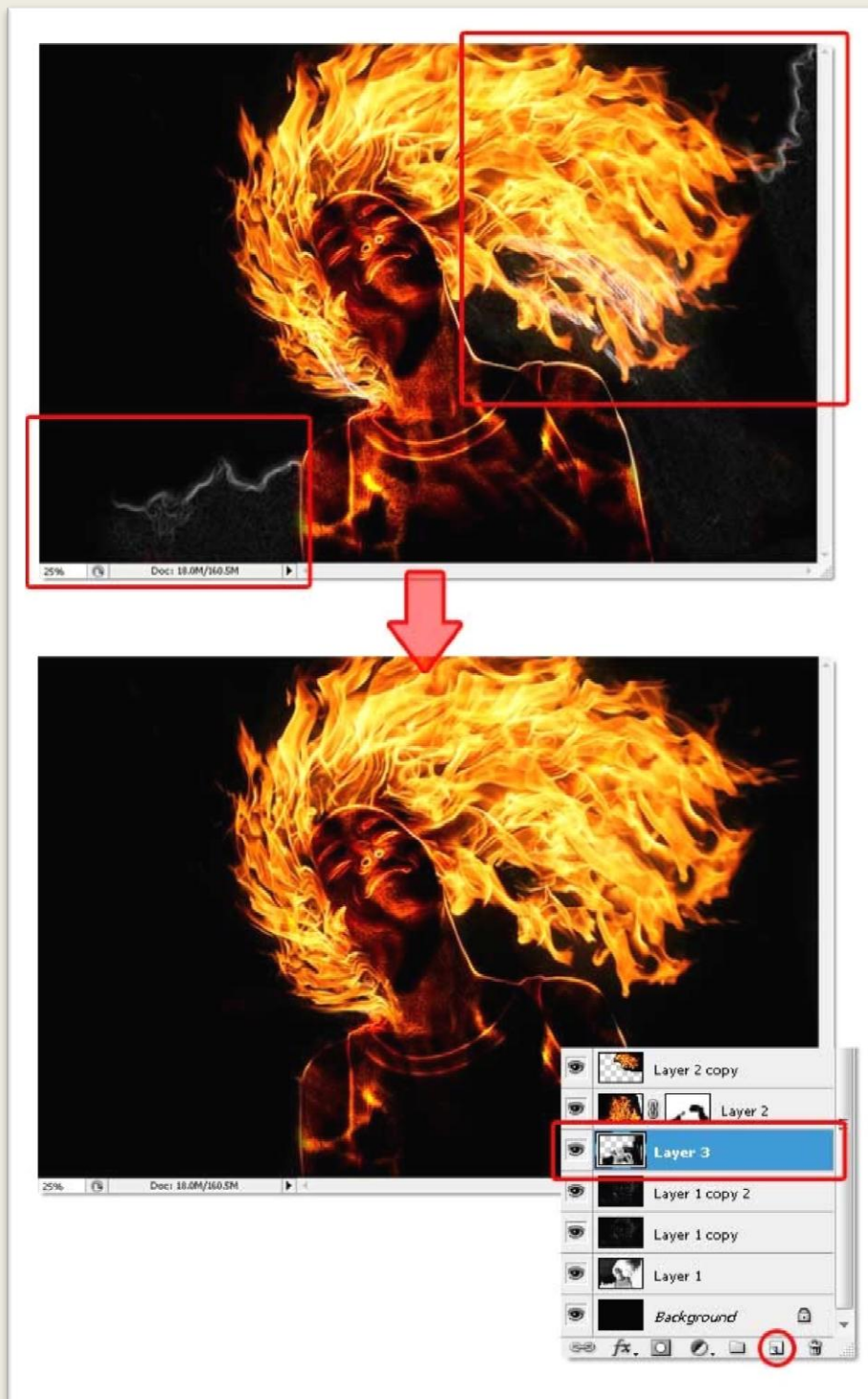
1. Add layer mask to layer 2



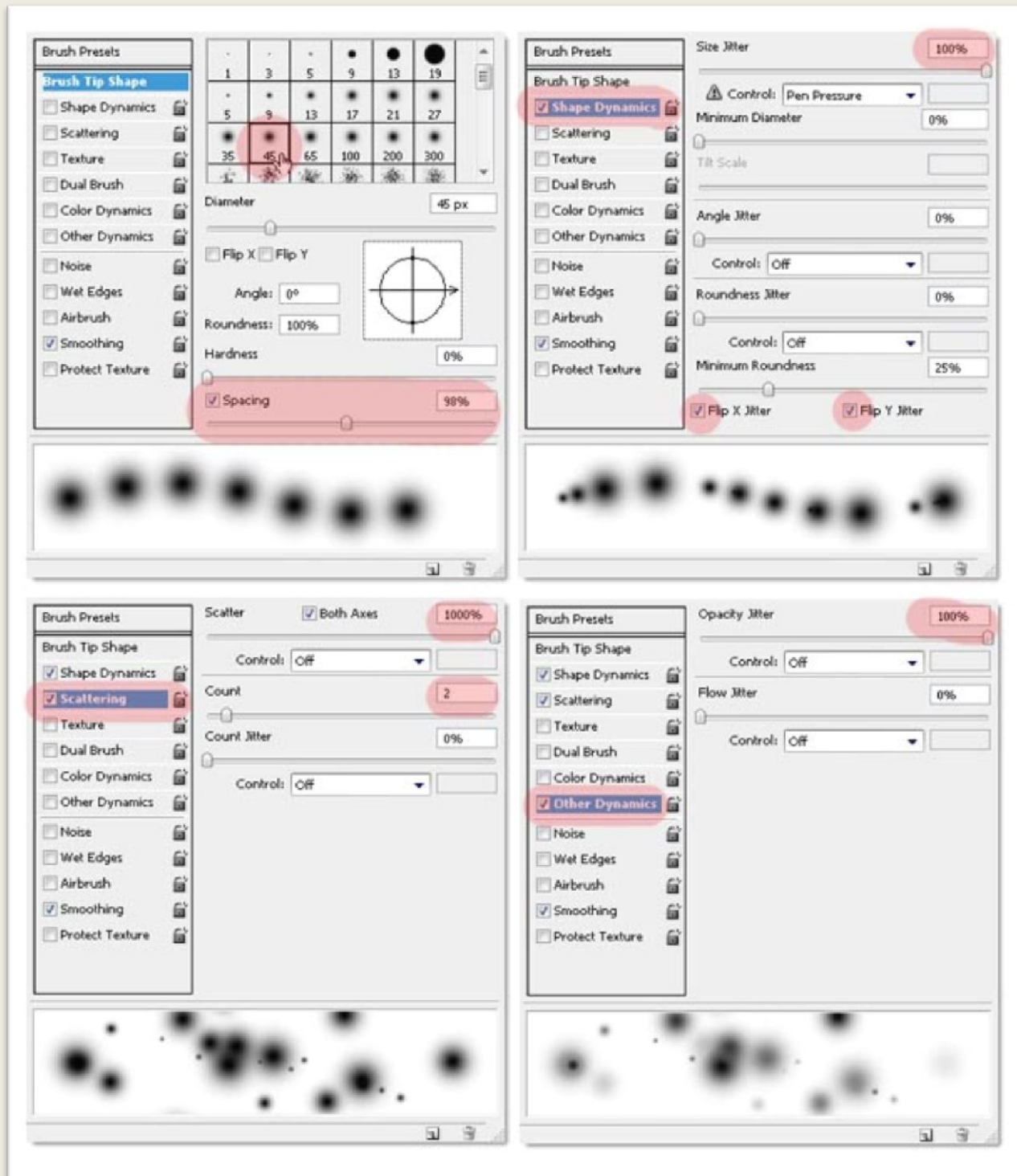
2. After setting the brush, do some masking to hide some part of the fire image



با یک قلم موی مشکی بر روی قسمت های مشخص شده نقاشی کنید.



از منوی Window گزینه Brush را انتخاب کنید و گزینه ها را مطابق تصویر زیر تنظیم کنید.



با یک رنگ مناسب که به کمک ابزار قطره چکان نمونه گیری کرده اید بر روی تصویر نقاشی کنید.



در کتاب کلید رتوش در فتوشاپ ، شما روش های انجام همه رتوش های معمول و متعارف با فتوشاپ را فرا می گیرید و می توانید به یک رتوش کار حرفه ای مبدل شوید . این کتاب مباحث مفیدی از جمله رتوش پوست ، لب ها و چشم ها ، بینی و آرایش صورت را نیز پوشش داده است.



ایمیل مولف کتاب : ali.heidary@yahoo.com

www.kelid.ir

www.kelidforum.ir

ali.heidary@yahoo.com